



INFORME 2. RADIOGRAFÍA SECTORIAL Y EMPRESARIAL DE GIPUZKOA, 2016

UPV/EHU
Ekonomia Aplikatua I

M^a Luz de la Cal Barredo
Yolanda Jubeto Ruiz
Mertxe Larrañaga Sarriegi
Elena Martínez Tola



INFORME 2. RADIOGRAFÍA SECTORIAL Y EMPRESARIAL DE GIPUZKOA 2016

Ekonomia Aplikatua I

UPV/EHU

INDICE

LISTADO DE TABLAS, FIGURAS Y GRÁFICOS	4
GLOSARIO DE SIGLAS	7
2.0. INTRODUCCIÓN A LA RADIOGRAFIA SECTORIAL Y EMPRESARIAL DE GIPUZKOA	8
2.1. ANÁLISIS SECTORIAL DE LA ECONOMIA GUIPUZCOANA	9
2.1.1. Una visión general. Comparación con la Comunidad Autónoma de Euskadi y con la medias estatal y europea	9
2.1.2. Una visión sectorial detallada	15
2.1.2.1. Peso de las ramas de actividad en la producción y el empleo	15
2.1.2.2. Distribución del empleo de las ramas de actividad por sexo: análisis de Gipuzkoa y comparación con la CAE, el Estado y la UE	18
2.1.2.3. Análisis de las ramas de industria y construcción	30
2.1.2.4. Análisis de las actividades de servicios	36
2.2. ESTRUCTURA EMPRESARIAL DE GIPUZKOA	41
2.2.1. Visión general de la estructura empresarial de Gipuzkoa	41
2.2.2. Características de las empresas para los sectores representativos de la economía de Gipuzkoa	45
2.2.2.1. Fabricación de productos metálicos y metalurgia	46
2.2.2.2. Comercio al por menor y hostelería	56
2.2.2.3. Educación en centros privados	63
2.2.2.4. Servicios siglo XXI	67
2.2.2.5. Actividades jurídicas y de contabilidad y similares	71
2.2.2.6. Resumen de las características de los sectores representativos	75
2.3. CONCLUSIONES DE LA RADIOGRAFIA SECTORIAL Y EMPRESARIAL DE GIPUZKOA	78

LISTADO DE TABLAS, FIGURAS Y GRÁFICOS

LISTADO DE TABLAS

Tabla 2.1: Aportación sectorial al Valor Añadido Bruto total. Gipuzkoa. 2010 y 2013 (miles de euros y %)	9
Tabla 2.2: Personal empleado por sectores. Gipuzkoa. 2010 y 2013 (miles de personas y %)	10
Tabla 2.3: Peso de sectores en el VAB y el empleo en la UE y Gipuzkoa	14
Tabla 2.4: Participación de ramas de actividad en el Valor Añadido Bruto de Gipuzkoa (A38). 2010 y 2014	15
Tabla 2.5: Diez principales sectores por peso en el Valor Añadido Bruto de Gipuzkoa (A38), 2014	16
Tabla 2.6: Personas empleadas en Gipuzkoa por rama de actividad (A38). 2010 y 2013	17
Tabla 2.7: Diez principales rama de actividad por peso en el empleo de Gipuzkoa (A38), 2014	18
Tabla 2.8: Población ocupada por rama de actividad, Gipuzkoa. 2011	19
Tabla 2.9. Edad media de la población de 16 y más años ocupada por la rama de actividad, según el sexo. Gipuzkoa, 2011	20
Tabla 2.10: Población de 16 y más años ocupada por la condición socioeconómica, según el sexo. Gipuzkoa, 2011	22
Tabla 2.11: Peso de principales ramas de empleo guipuzcoanas en el empleo total de mujeres y % de mujeres en las ramas, 2011	28
Tabla 2.12: Empleo, aportación al VAB y cifra de negocio de las ramas de actividad industriales. Gipuzkoa. 2014	30
Tabla 2.13: Diez principales ramas por su peso en el VAB industrial de Gipuzkoa, 2014	31
Tabla 2.14: Diez principales ramas por su peso en el empleo industrial de Gipuzkoa, 2014	32
Tabla 2.15: Personal ocupado, VAB y Ventas netas del sector industrial según su nivel tecnológico. Gipuzkoa 2014	32
Tabla 2.16: Empleo (miles) en ramas industriales de Gipuzkoa, 2014	33
Tabla 2.17: Personal ocupado de la construcción por sexo. Gipuzkoa 2008-2014	35
Tabla 2.18: Datos de la rama de comercio y reparación en Gipuzkoa, 2014	36
Tabla 2.19: Datos detallados de la rama de comercio y reparación en Gipuzkoa, 2014	37
Tabla 2.20: Datos de la rama de hostelería en Gipuzkoa, 2014	38
Tabla 2.21: Datos del sector servicios profesionales y empresariales, Gipuzkoa. 2013	39
Tabla 2.22: Datos del sector servicios diversos. Gipuzkoa, 2013	40
Tabla 2.23: Número de establecimientos y personas empleadas por rama de actividad, Gipuzkoa. 2015	41
Tabla 2.24: Establecimientos personalidad jurídica, Gipuzkoa. 2015	42
Tabla 2.25: Establecimientos de Gipuzkoa por estrato de empleo, 2015	43
Tabla 2.26: Datos básicos de las distintas actividades de la fabricación de productos metálicos. Gipuzkoa. 2014	47
Tabla 2.27: Número de establecimientos para las distintas actividades de la fabricación de productos metálicos. Gipuzkoa. 2015	48
Tabla 2.28: Datos básicos de la muestra de empresas del sector de fabricación de productos metálicos. Gipuzkoa	49
Tabla 2.29: Principales empresas por tamaño de plantilla de las empresas del sector de fabricación de productos metálicos. Gipuzkoa	49
Tabla 2.30: Clasificación por tamaño de las empresas del sector de fabricación de productos metálicos. Gipuzkoa	50
Tabla 2.31: Clasificación empresas por la composición de las plantillas de las empresas del sector de fabricación de productos metálicos. Gipuzkoa	50
Tabla 2.32: Presencia de mujeres en la composición de las plantillas en las empresas del sector de fabricación de productos metálicos. Gipuzkoa	51
Tabla 2.33: Datos básicos de las distintas actividades de la Metalurgia. Gipuzkoa. 2014	52
Tabla 2.34: Número de establecimientos para las distintas actividades de la Metalurgia. Gipuzkoa. 2015	52
Tabla 2.35: Datos básicos de la muestra de empresas del sector de la Metalurgia. Gipuzkoa	53

Tabla 2.36: Principales empresas por tamaño de plantilla en empresas de la Metalurgia. Gipuzkoa	54
Tabla 2.37: Clasificación por tamaño de las empresas de la Metalurgia. Gipuzkoa	54
Tabla 2.38: Clasificación empresas por la composición de las plantillas de las empresas de Metalurgia. Gipuzkoa	55
Tabla 2.39: Representación de las mujeres en la composición de las plantillas de las empresas de Metalurgia. Gipuzkoa	55
Tabla 2.40: Datos básicos de las distintas actividades de Comercio al por menor y hostelería. Gipuzkoa. 2014	58
Tabla 2.41: Número de establecimientos para el Comercio al por menor y la hostelería. Gipuzkoa. 2014	58
Tabla 2.42: Datos básicos de la muestra de empresas de Comercio al por menor y hostelería. Gipuzkoa	60
Tabla 2.43: Principales empresas por tamaño de plantilla para el Comercio al por menor y hostelería. Gipuzkoa	61
Tabla 2.44: Clasificación por tamaño de las empresas para el Comercio al por menor y hostelería. Gipuzkoa	61
Tabla 2.45: Clasificación empresas por la composición de las plantillas en Comercio al por menor y hostelería. Gipuzkoa	62
Tabla 2.46: Representación de las mujeres en la composición de las plantillas Comercio al por menor y hostelería. Gipuzkoa	62
Tabla 2.47: Número de establecimientos para Educación. Gipuzkoa. 2014	63
Tabla 2.48: Datos básicos de la muestra de empresas de Educación. Gipuzkoa	64
Tabla 2.49: Principales empresas por tamaño de plantilla para Educación. Gipuzkoa	65
Tabla 2.50: Clasificación por tamaño de las empresas del sector de Educación. Gipuzkoa	65
Tabla 2.51: Representación de las mujeres en la composición de las plantillas de las empresas del sector de Educación. Gipuzkoa	66
Tabla 2.52: Datos básicos de las distintas actividades del sector Siglo XXI. Gipuzkoa. 2011	68
Tabla 2.53: Número de establecimientos para las distintas actividades del sector Siglo XXI. Gipuzkoa. 2014	68
Tabla 2.54: Datos básicos de la muestra de empresas de Servicios Siglo XXI. Gipuzkoa	69
Tabla 2.55: Principales empresas por tamaño de plantilla para Servicios Siglo XXI. Gipuzkoa	69
Tabla 2.56: Clasificación por tamaño de las empresas del sector Servicios Siglo XXI. Gipuzkoa	70
Tabla 2.57: Clasificación empresas por la composición de las plantillas del sector Servicios Siglo XXI. Gipuzkoa	70
Tabla 2.58: Representación de las mujeres en la composición de las plantillas del sector Servicios Siglo XXI. Gipuzkoa	71
Tabla 2.59: Datos básicos de las distintas Actividades jurídicas y de contabilidad y otras. Gipuzkoa. 2014	72
Tabla 2.60: Número de establecimientos para las distintas Actividades jurídicas y de contabilidad y otras. Gipuzkoa. 2014	72
Tabla 2.61: Datos básicos de la muestra de empresas para las Actividades jurídicas y de contabilidad y otras. Gipuzkoa	73
Tabla 2.62: Principales empresas por tamaño de plantilla para las Actividades jurídicas y de contabilidad y otras. Gipuzkoa	73
Tabla 2.63: Clasificación por tamaño de las empresas de Actividades jurídicas y de contabilidad y otras. Gipuzkoa	74
Tabla 2.64: Clasificación empresas por la composición de las plantillas de las empresas de Actividades jurídicas y de contabilidad y otras. Gipuzkoa	74
Tabla 2.65: Representación de las mujeres en la composición de las plantillas empresas de Actividades jurídicas y de contabilidad y otras. Gipuzkoa	75
Tabla 2.66: Muestra de empresas para cada sector. Gipuzkoa	76
Tabla 2.67: Clasificación de las empresas y el empleo según el tamaño empresarial. Gipuzkoa	76
Tabla 2.68: Presencia de mujeres en las empresas de los sectores representativos. Gipuzkoa	77

LISTADO DE GRÁFICOS

Gráfico 2.1: Participación sectorial en el VAB (%). Gipuzkoa, CAE y Estado, 2013	11
Gráfico 2.2: Personal empleado por sectores de actividad (% sobre el total, 2013	11
Gráfico 2.3: Peso (%) en VAB por sectores en la UE-28 y Gipuzkoa, 2013	12
Gráfico 2.4: Peso (%) en empleo por sectores en la UE-28 y Gipuzkoa, 2013	13
Gráfico 2.5: Empleo (miles) por principales ramas de actividad y sexo en Gipuzkoa, 2011	23
Gráfico 2.6: Veinte mayores ramas de actividad por empleo según porcentaje de mujeres, Gipuzkoa, 2011	24
Gráfico 2.7: Concentración de mujeres y hombres (%) en 10 ramas de actividad en Gipuzkoa, 2011	25
Gráfico 2.8: Peso de principales ramas de empleo guipuzcoanas en el empleo total (%), 2011	26
Gráfico 2.9: Diez principales ramas por volumen de empleo (miles) en la UE-28, 2011	29
Gráfico 2.10: Diez principales ramas por volumen de empleo (miles) en España, 2011	29
Gráfico 2.11: Ramas industriales con más mujeres empleadas (miles) en Gipuzkoa, 2014	33
Gráfico 2.12: Personal ocupado en las ramas industriales por sexo. Gipuzkoa, 2014	34
Gráfico 2.13: Principales datos del sector secundario en Gipuzkoa, 2014	35
Gráfico 2.14: Personal ocupado en hostelería por tipo de establecimiento en Gipuzkoa, 2009	38
Gráfico 2.15: Empleo por sexo (número) en servicios diversos, 2009	40
Gráfico 2.16: Establecimientos por estrato de empleo	44
Gráfico 2.17: Establecimientos de Gipuzkoa por sector de actividad y estrato de empleo, 2015	44

GLOSARIO DE SIGLAS

CAE	Comunidad Autónoma de Euskadi
CNAE	Clasificación Nacional de Actividades Económicas
DFG/GFA	Diputación Foral de Gipúzcoa – Gipuzkoako Foru Aldundia
DIRAE	Directorio de Actividades Económicas
INE	Instituto Nacional de Estadística
NACE	Nomenclatura de Actividades Económicas de la Comunidad Económica Europea
PIB	Producto Interior Bruto
SMI	Salario Mínimo Interprofesional
UE	Unión Europea
UPV/EHU	Universidad del País Vasco/Euskal Herriko Unibertsitatea
VAB	Valor Añadido Bruto

2.0. INTRODUCCIÓN A LA RADIOGRAFÍA SECTORIAL Y EMPRESARIAL DE GIPUZKOA

Esta segunda parte del Diagnóstico con Enfoque de Género de la Economía de Gipuzkoa 2016 se centra en la estructura sectorial y empresarial. Consta de dos partes diferenciadas. En el primero de los apartados se aborda el estudio sectorial de la economía de Gipuzkoa. Así, se estudiará el peso de los diferentes sectores tanto en la producción económica como en el empleo. Se realizará un análisis comparativo con entornos geográficos próximos como son la CAE, el Estado y la Unión Europea. Se suministrará asimismo información detallada sobre la distribución sectorial por sexo. Este primer apartado concluirá con una visión económica de diferentes ramas de actividad.

Las divisiones sectoriales que se utilizarán serán diferentes porque las fuentes varían según el nivel de desagregación sectorial. Siempre utilizamos los últimos datos disponibles en el momento de elaborar este apartado (julio de 2016) y que pueden variar según la operación estadística utilizada. Todas las fuentes son públicas, fiables y complementarias. Las principales fuentes de información para este primer apartado son la Contabilidad Regional del INE, las Cuentas Económicas de Eustat, el Censo de Población y Viviendas de 2011 del INE al que se ha accedido a través de Eustat y diferentes encuestas sectoriales de Eustat (Estadística Industrial, Estadística de la Construcción, Cuentas del Comercio y la Reparación, Estadística de Servicios, Encuesta Económica del Sector Hostelero, Encuesta al Sector Servicios Profesionales y Empresariales, Encuesta de Servicios Diversos, Directorio de Actividades Económicas). A nivel europeo, la fuente de datos es Eurostat y se utilizan básicamente las Cuentas económicas y la Encuesta de fuerzas de trabajo.

El segundo apartado se centrará en el estudio empresarial de Gipuzkoa. En este apartado se dará en primer lugar una fotografía general del tejido empresarial del Territorio Histórico de Gipuzkoa. En segundo lugar se analizará el tejido empresarial de los sectores económicos más significativos. Concretamente se estudiarán en detalle cinco sectores: Fabricación de productos metálicos y metalurgia (códigos CNAE 24 y 25); Comercio al por menor y hostelería (códigos CNAE 47, 55 y 56); Educación en centros privados (código CNAE 85); Servicios siglo XXI (códigos CNAE 26, 61, 62, 63 y 72) y Actividades jurídicas y de contabilidad y similares (código CNAE 69, 70 y 71). Las principales fuentes de información para este apartado serán el Directorio de actividades económicas de Eustat, SABI – Sistema de Análisis de Balances Ibéricos - al que se ha tenido acceso a través de la UPV/EHU así como la información suministrada por la Cámara de Gipuzkoa/Gipuzkoako Bazkundera. Todos los gráficos y tablas que se presentan en este informe son de elaboración propia.

2.1. ANALISIS SECTORIAL DE LA ECONOMIA GUIPUZCOANA

2.1.1. Una visión general. Comparación con la Comunidad Autónoma de Euskadi y con las medias estatal y europea

Los datos suministrados por la Contabilidad Regional del INE que se muestran en primer lugar dan cuenta de la gran importancia que conserva en Gipuzkoa la actividad industria y en particular la industria manufacturera. En 2013, el peso de la industria en el Valor Añadido Bruto (VAB) es de 30,9% y el de la industria manufacturera alcanza el 28,6%. La tendencia de los últimos años parece indicar una cierta pérdida de peso del sector secundario. Concretamente de 2010 a 2013 el peso de la industria ha caído 0,87 puntos y la caída del sector de manufacturas ha sido de 0,95 puntos.

Tabla 2.1: Aportación sectorial al Valor Añadido Bruto total. Gipuzkoa. 2010 y 2013 (miles de euros y %)

NACE rev.2			2010		2013 (P)	
			miles de euros	%	miles de euros	%
01-03	A	Agricultura, ganadería, silvicultura y pesca	130.011	0,66	136.500	0,72
05-39	B_E	Industrias extractivas; industria manufacturera; suministro de energía eléctrica, gas, vapor y aire acondicionado; suministro de agua, actividades de saneamiento, gestión de residuos y descontaminación	6.282.030	31,78	5.900.140	30,97
10-33	C	- De las cuales: Industria manufacturera	5.849.698	29,60	5.459.389	28,65
41-43	F	Construcción	1.500.339	7,59	1.120.890	5,88
45-63	G_J	Comercio al por mayor y al por menor; reparación de vehículos de motor y motocicletas; transporte y almacenamiento; hostelería; información y comunicaciones	4.203.635	21,27	4.340.236	22,78
64-82	K_N	Actividades financieras y de seguros; actividades inmobiliarias; actividades profesionales, científicas y técnicas; actividades administrativas y servicios auxiliares	3.450.071	17,45	3.429.060	18,00
84-98	O_U	Administración pública y defensa; seguridad social obligatoria; educación; actividades sanitarias y de servicios sociales; actividades artísticas, recreativas y de entretenimiento; reparación de artículos de uso doméstico y otros servicios	4.199.672	21,25	4.126.634	21,66
		Valor añadido bruto total	19.765.758	100,00	19.053.460	100,00

(P) Estimación Provisional

Fuente: INE. Contabilidad Regional

A pesar del importante peso de la industria, la economía guipuzcoana es, como la mayoría de las economías del entorno, una economía de servicios puesto que el peso de este sector en el VAB es de 62,23%. En relación a la distribución sectorial del empleo, los datos recogidos en la tabla 2 indican que el sector servicios emplea a un total de 223.500 personas (69% del empleo total) y la industria manufacturera, 78.100, lo que representa en torno a una cuarta parte del empleo total en el año 2013. De la lectura de las tablas 2.1 y 2.2 se desprende que el sector servicios es algo más intensivo en mano de obra que el industrial.

La tendencia observada para el VAB industrial y manufacturero en el periodo 2010 y 2013 es negativa y desciende también su peso en el empleo (pérdida de 1,2 puntos de la industria y de 1,4 puntos del sector de manufacturas).

De las tres ramas de servicios que se especifican en las tablas 2.1 y 2.2, el mayor peso en el VAB corresponde a Comercio, reparación, hostelería, transporte e información (22,85) seguido muy de cerca por servicios relacionados con la actividad del sector público (educación, sanidad, etc.) cuyo peso es de 21,7% y de Servicios financieros, inmobiliarios, profesionales y auxiliares (18%). Sin embargo, a nivel de empleo, la rama de servicios más importante en Gipuzkoa es la de los relacionados con la actividad del sector público (31,1%) seguido de Comercio, reparación, hostelería, transporte e información (26,5%). El sector menos importante en términos de empleo es el de Servicios financieros, inmobiliarios, profesionales y auxiliares (11,4%).

Tabla 2.2: Personal empleado por sectores. Gipuzkoa. 2010 y 2013 (miles de personas y %)

NACE rev.2			2010		2013 (P)	
			miles de personas	%	miles de personas	%
01-03	A	Agricultura, ganadería, silvicultura y pesca	3,6	1,0	3,4	1,0
05-39	B_E	Industrias extractivas; industria manufacturera; suministro de energía eléctrica, gas, vapor y aire acondicionado; suministro de agua, actividades de saneamiento, gestión de residuos y descontaminación	92,1	26,2	80,9	25,0
10-33	C	- De las cuales: <i>Industria manufacturera</i>	89,6	25,5	78,1	24,1
41-43	F	Construcción	20,6	5,9	16,1	5,0
45-63	G_J	Comercio al por mayor y al por menor; reparación de vehículos de motor y motocicletas; transporte y almacenamiento; hostelería; información y comunicaciones	90,6	25,8	85,9	26,5
64-82	K_N	Actividades financieras y de seguros; actividades inmobiliarias; actividades profesionales, científicas y técnicas; actividades administrativas y servicios auxiliares	39,8	11,3	36,9	11,4
84-98	O_U	Administración pública y defensa; seguridad social obligatoria; educación; actividades sanitarias y de servicios sociales; actividades artísticas, recreativas y de entretenimiento; reparación de artículos de uso doméstico y otros servicios	105,0	29,9	100,7	31,1
		PERSONAS	351,7	100,0	323,9	100,0

(P) Estimación provisional

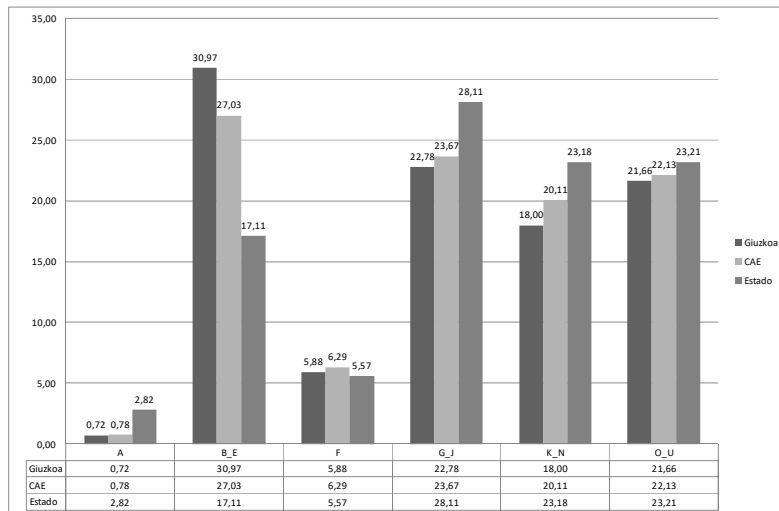
Fuente: INE. Contabilidad Regional

Si comparamos la estructura productiva de Gipuzkoa con la de la Comunidad Autónoma de Euskadi (CAE) y con la media estatal, el gráfico 2.1 muestra que el peso relativo de la industria guipuzcoana (30,9%) es superior al que representa este sector en la CAE (27%) y, sobre todo, se encuentra muy por encima de la relevancia que tiene dentro de la economía estatal (17,1%). Para la Construcción, la participación en el VAB es similar en Gipuzkoa (5,9%) y en la media del Estado (5,6%) y algo mayor en la CAE (6,3%).

Para las ramas del sector servicios consideradas, las diferencias son notables sobre todo para el caso del Comercio, reparación, hostelería, transporte e información, que tiene un peso muy superior en el caso de la media estatal (28,1%) que en la economía vasca (23,7%) y en la guipuzcoana (22,8%). Lo mismo sucede para el caso de las

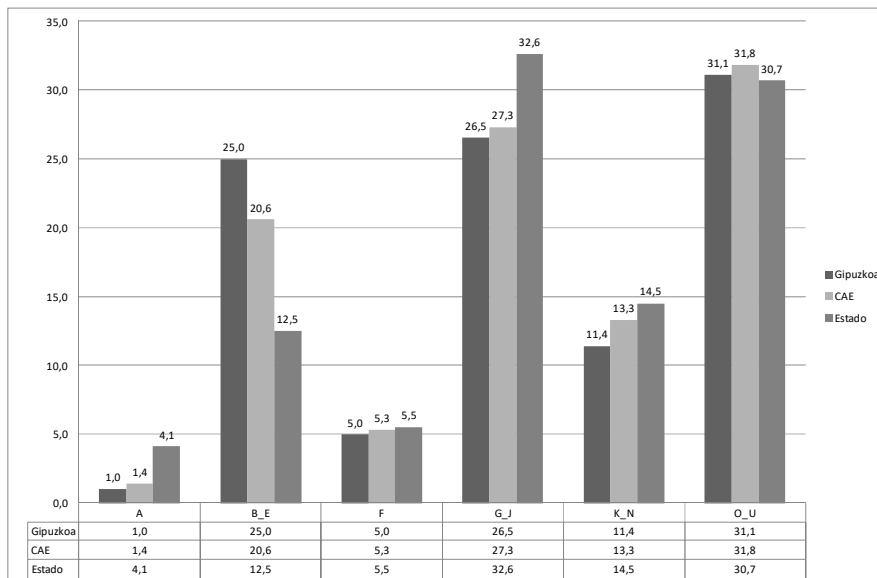
Actividades de servicios financieros, inmobiliarios, profesionales y auxiliares, cuyo peso en el VAB es menor en el caso de la economía guipuzcoana (18% frente a un peso de 20,1% en la CAE y 23,2 en el Estado). La participación de los servicios relacionados con la actividad del Sector público (educación, sanidad, etc.) en los tres ámbitos de comparación son similares (21,7% de Gipuzkoa, 22,1% en la CAE y 23,2% en el Estado).

Gráfico 2.1: Participación sectorial en el VAB (%). Gipuzkoa, CAE y Estado. 2013



Fuente: INE. Contabilidad Regional

Gráfico 2.2: Personal empleado por sectores de actividad (%). Gipuzkoa, CAE y Estado. 2013



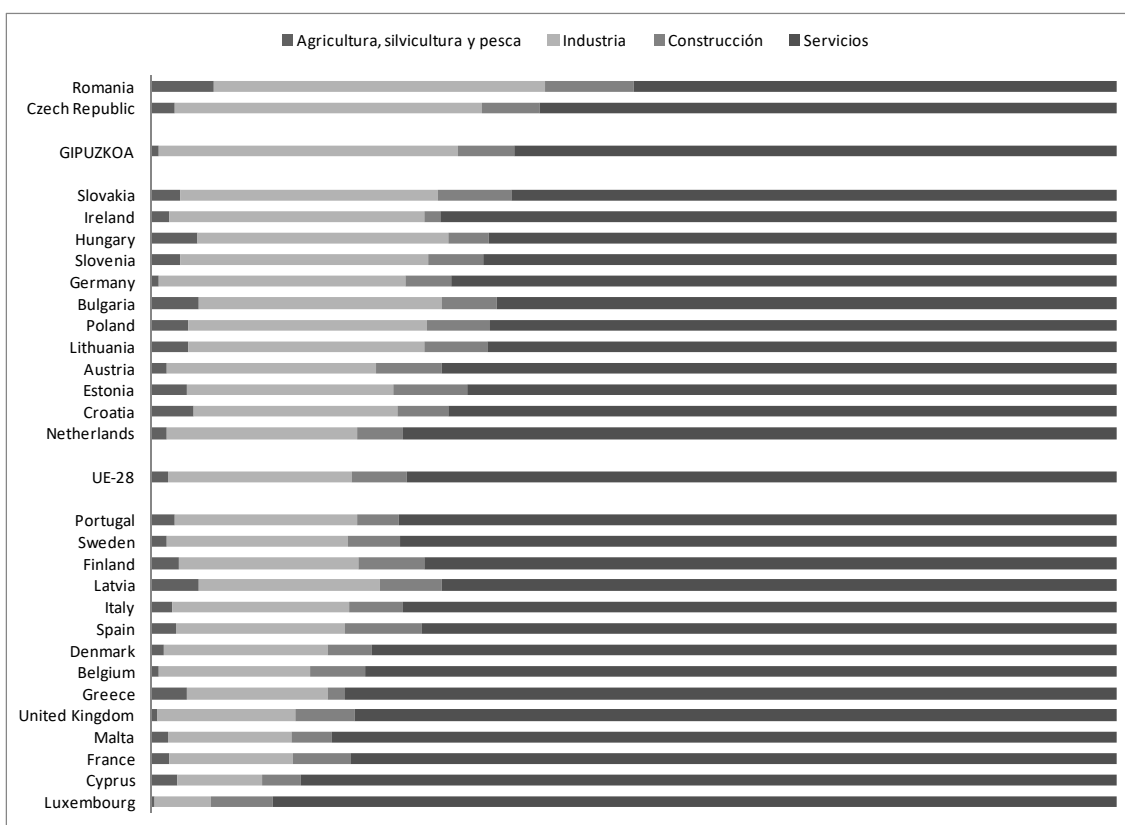
Fuente: INE. Contabilidad Regional

Las marcadas diferencias comentadas se mantienen si nos fijamos en el empleo. En Gipuzkoa la industria supone en 25% del empleo total, mientras que en el Estado este porcentaje se reduce hasta el 12,5% (la media es de 20,6% en la CAE). Al contrario, las ramas de servicios de comercio, reparación, hostelería, transporte e información tienen un peso porcentual superior en el Estado (32,6%) que en la CAE (27,3%) y sobre todo en la economía guipuzcoana (26,5%).

La comparación de Gipuzkoa con la media de la UE-28 así como con los países que la conforman genera muchas dudas, algunas derivadas del muy diferente tamaño de las unidades geográficas de referencia. A pesar de ello y siempre con mucha cautela vamos a proceder a la comparación con Europa. A veces, en referencia al peso de la industria en la economía, se escucha que la estructura productiva guipuzcoana y vasca tienen más en común con la alemana que con la estatal y así se recoge por ejemplo en la publicación *Panorama industrial 2015*, publicado por Eustat.

De la información suministrada por Eurostat y recogida en el gráfico 2.3, se desprende que, como media, en el conjunto de la UE-28 el peso de la industria es de 19,1% (el peso de la agricultura es de 1,7% y de los servicios de 73,5%). Por tanto, el peso de la industria en Gipuzkoa (31%) se sitúa claramente por encima de la media europea. De hecho, el peso de la industria solo es mayor a la media guipuzcoana en la República Checa (31,8%) y Rumanía¹ (34,3%). En general, los países con un peso industrial superior a la media de la UE-28 son sobre todo países de Europa oriental, Irlanda y Alemania, cuya industria supone el 25,5% del VAB.

Gráfico 2.3: Peso (%) en VAB por sectores en la UE-28 y Gipuzkoa, 2013



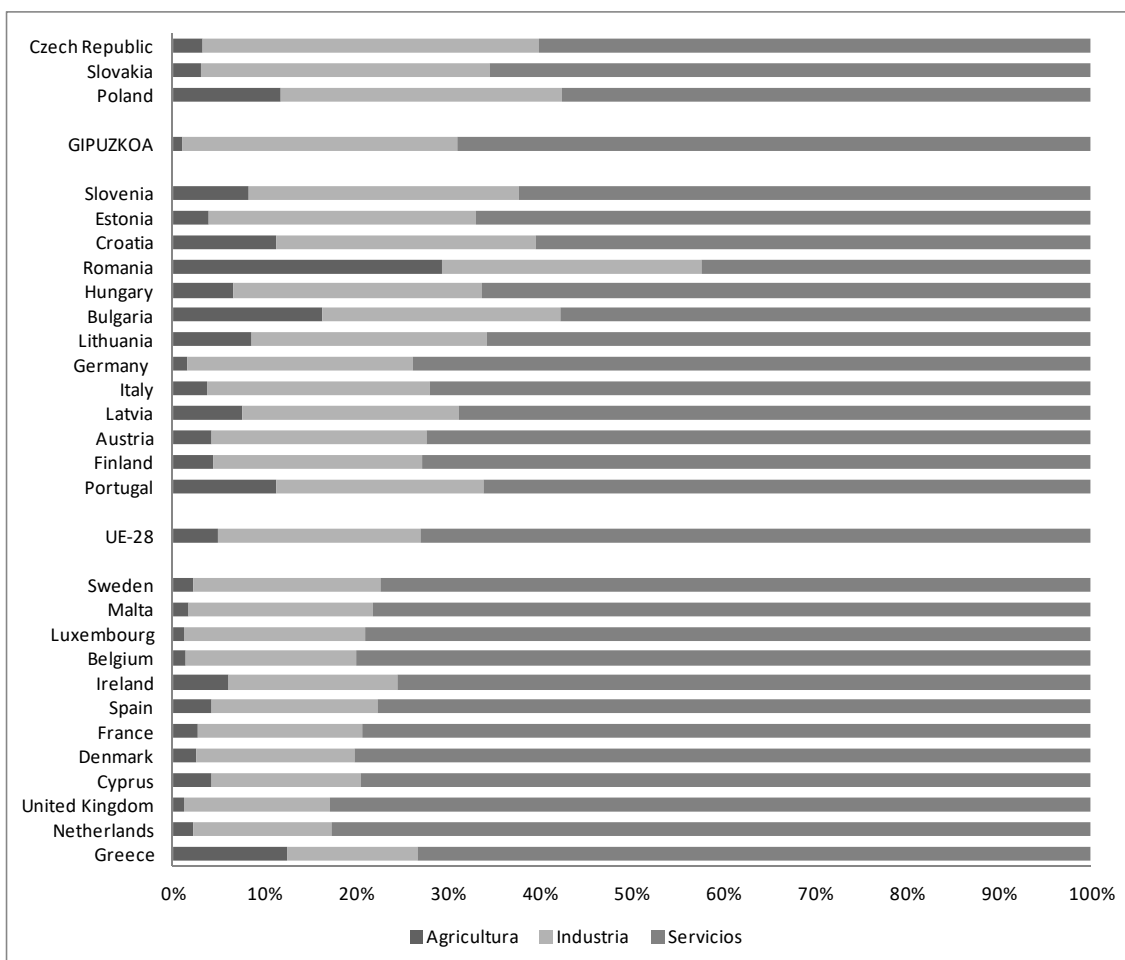
Fuente: Eurostat (National Accounts by 10 branches) para UE e INE (Contabilidad Regional) para Gipuzkoa

En el gráfico 2.4 hemos ordenado Gipuzkoa y los países europeos en función del peso de la industria en el empleo total. En el conjunto de la UE-28, el peso de la agricultura

¹ En Rumanía el elevado peso de la agricultura tanto en el VAB (6,4%) como en el empleo (29,4%) nos hace pensar que su estructura productiva tiene poco que ver con la de Gipuzkoa.

en el empleo es de 4,9%, el de la industria² es 22% y 73% de los servicios. Si en el ranking de VAB eran 14 los países con un peso industrial superior a la media europea, en el ranking de empleos son 16 países. Muchos de los 16 son también países de Europa del Este pero también figuran, por ejemplo, Italia y Portugal. En este caso el peso que tiene la industria en el empleo en Gipuzkoa es superado solo por tres países (República Checa, Eslovaquia y Polonia).

Gráfico 2.4: Peso en empleo por sectores en la UE-28 y Gipuzkoa (% sobre el total), 2013



Fuente: Eurostat (National Accounts by 10 branches) para UE e INE (Contabilidad Regional) para Gipuzkoa

En la tabla 2.3 se suministra información más detallada sobre el peso sectorial tanto en el VAB como en el empleo en Gipuzkoa y en la Unión Europea. Se observa, por ejemplo que el peso de los servicios en el VAB de Gipuzkoa (62,4%) es claramente inferior a la media europea (73,5%). Solo en la República Checa (con un peso de los servicios en el VAB de 59,8%) el peso del sector terciario es inferior a Gipuzkoa. En relación al empleo, destacamos por ejemplo, el escaso peso del sector primario porque la media de la UE-28 es de 4,9% mientras que la de Gipuzkoa es de 1%. No hay ningún país en el que el peso de la agricultura sea menor que en Gipuzkoa.

² Obviamente, cuando hablamos de tres sectores cuya suma es 100, en la industria se incluye la construcción.

Tabla 2.3: Peso de sectores en el VAB y el empleo en la UE y Gipuzkoa

	VAB												Empleo		
	Agriculture, forestry and fishing	Industry (except construction)	Manufacturing	Construction	Wholesale and retail trade, transport, accommodation and food	Information and communication	Financial and insurance activities	Real estate activities	Professional, scientific and technical activities; administrative	Public administration, defence, education, human health and	Arts, entertainment and recreation; other service activities;	Services	Agricultura	Industry	Services
EU-28	1,7	19,1	15,1	5,7	19,0	4,5	5,5	11,2	10,4	19,4	3,6	73,5	4,9	22,0	73,0
Belgium	0,8	15,6	12,5	5,7	19,8	4,1	6,5	8,9	13,2	23,3	2,1	77,9	1,3	18,6	80,0
Bulgaria	4,9	25,2	:	5,6	19,5	5,4	7,2	9,7	5,6	14,4	2,4	64,3	16,2	26,0	57,7
Czech Republic	2,4	31,8	25,1	6,0	19,2	4,7	4,4	7,1	6,8	15,3	2,4	59,8	3,2	36,7	60,1
Denmark	1,3	16,9	11,9	4,6	19,7	4,2	6,5	10,8	8,9	23,7	3,5	77,2	2,6	17,2	80,1
Germany	0,8	25,5	21,8	4,7	14,5	3,9	4,1	12,2	11,4	18,4	4,6	69,0	1,5	24,7	73,9
Estonia	3,6	21,5	15,9	7,6	23,2	4,9	3,2	11,0	8,0	14,7	2,4	67,3	3,9	29,0	67,0
Ireland	1,9	26,3	23,3	1,7	15,6	9,0	10,1	6,9	8,7	17,8	2,1	70,1	6,1	18,3	75,6
Greece	3,7	14,6	9,8	1,8	22,7	4,5	4,8	16,7	4,6	21,6	4,9	79,9	12,5	14,1	73,5
Spain	2,6	17,5	13,4	7,8	25,9	4,0	3,9	8,4	7,8	18,3	3,8	72,1	4,3	17,9	77,7
France	1,8	12,8	10,2	6,0	18,2	4,2	5,0	13,3	12,4	22,9	3,4	79,4	2,8	17,8	79,4
Croatia	4,4	21,0	16,1	5,3	20,7	4,8	6,7	11,1	7,5	15,8	2,7	69,3	11,3	28,3	60,5
Italy	2,1	18,3	15,5	5,6	20,8	3,9	5,5	14,3	8,8	16,8	3,8	74,0	3,7	24,3	72,0
Cyprus	2,7	8,7	5,6	4,0	24,3	4,5	10,2	11,6	7,6	22,1	4,2	84,6	4,2	16,2	79,6
Latvia	4,9	18,7	14,0	6,4	29,1	4,4	3,7	9,9	7,0	13,4	2,6	70,0	7,5	23,6	68,9
Lithuania	3,8	24,5	20,6	6,5	33,2	3,1	2,4	5,5	5,6	13,5	1,8	65,2	8,5	25,6	65,9
Luxembourg	0,3	5,9	4,5	6,3	17,6	6,2	25,4	9,6	10,9	15,8	2,0	87,5	1,2	19,8	79,0
Hungary	4,8	26,0	22,6	4,1	17,6	5,1	4,9	8,6	8,4	17,6	2,9	65,1	6,6	27,1	66,4
Malta	1,7	12,8	11,2	4,1	21,0	6,4	8,1	5,7	10,8	19,4	9,9	81,4	1,8	20,0	78,2
Netherlands	1,6	19,7	12,8	4,7	18,6	4,5	8,7	6,1	10,9	22,5	2,6	74,0	2,2	15,0	82,8
Austria	1,5	21,7	18,3	6,9	21,9	3,2	5,0	10,0	9,1	17,6	2,9	69,9	4,3	23,4	72,3
Poland	3,8	24,7	17,7	6,5	27,3	3,5	4,3	5,9	7,2	13,7	3,1	65,0	11,8	30,5	57,7
Portugal	2,4	18,9	14,0	4,3	25,4	3,6	5,8	10,2	6,5	20,1	2,9	74,4	11,2	22,7	66,1
Romania	6,4	34,3	:	9,2	12,5	3,9	2,5	9,0	7,0	11,9	3,4	50,1	29,4	28,2	42,4
Slovenia	2,9	25,7	21,3	5,7	20,6	4,5	4,1	7,5	9,0	17,4	2,7	65,7	8,3	29,5	62,3
Slovakia	3,0	26,7	21,9	7,6	22,8	4,5	4,1	6,8	7,7	13,5	3,4	62,7	3,1	31,4	65,5
Finland	2,8	18,7	14,9	6,8	17,0	5,2	2,5	13,1	8,4	22,2	3,3	71,7	4,4	22,8	72,8
Sweden	1,5	18,8	14,8	5,4	17,5	5,4	4,9	9,2	9,9	24,3	3,1	74,3	2,2	20,5	77,3
United Kingdom	0,6	14,3	9,8	6,1	18,5	6,6	7,8	10,9	12,5	19,3	3,5	79,0	1,2	15,9	82,9
GIPUZKOA	0,7	31,0	28,7	5,9								62,4	1,0	30,0	69

Fuente: Eurostat (National Accounts by 10 branches) para UE e INE (Contabilidad Regional) para Gipuzkoa

2.1.2. Una visión sectorial detallada

2.1.2.1. Peso de las ramas de actividad en la producción y el empleo

De la información suministrada por Eustat en sus Cuentas Económicas se desprende que en el año 2014, de las 38 ramas de actividad contempladas, las 10 que mayor peso tienen en la producción de Gipuzkoa suponen el 67% del VAB total. Entre las 10 sectores de mayor peso, siete son de servicios y dos son industriales (Metalurgia y productos metálicos con un peso de 8,2% en el VAB y Maquinaria y equipo con un peso de 5,2%) y el décimo es la Construcción (peso de 6,4% en el VAB).

Tabla 2.4: Participación de ramas de actividad en el Valor Añadido Bruto de Gipuzkoa (A38). 2010 y 2014

	2010		2014	
	Miles de euros	%	Miles de euros	%
AGRICULTURA, GANADERIA Y PESCA	117.309	0,58	122.120	0,61
1. Agricultura, ganadería y pesca	117.309	0,58	122.120	0,61
INDUSTRIA y ENERGIA	5.803.607	28,85	5.506.443	27,53
2. Industrias extractivas	28.619	0,14	21.073	0,11
3. Ind. alimentarias, bebidas, tabaco	280.099	1,39	307.747	1,54
4. Textil, confección, cuero y calzado	40.445	0,2	44.875	0,22
5. Madera, papel y artes gráficas	350.755	1,74	320.934	1,6
6. Coquerías y refino de petróleo	0	0	0	0
7. Industria química/ 8. Productos farmacéuticos	106.827	0,53	118.243	0,59
9. Caucho, plásticos y otras no metálicas	381.865	1,9	346.081	1,73
10. Metalurgia y productos metálicos	1.548.744	7,7	1.634.224	8,17
11. Prod. informáticos y electrónicos	210.266	1,05	240.918	1,2
12. Material y equipo eléctrico	314.064	1,56	130.466	0,65
13. Maquinaria y equipo	997.093	4,96	1.047.276	5,24
14. Material de transporte	552.868	2,75	422.586	2,11
15. Muebles y otras manufactureras	232.649	1,16	201.055	1,01
16. Energía eléctrica, gas y vapor	643.943	3,2	561.230	2,81
17. Suministro de agua y saneamiento	115.370	0,57	109.735	0,55
CONSTRUCCIÓN	1.718.310	8,54	1.281.173	6,4
18. Construcción	1.718.310	8,54	1.281.173	6,4
SERVICIOS	12.475.858	62,02	13.094.534	65,46
19. Comercio, reparación de vehículos	2.076.666	10,32	2.148.655	10,74
20. Transporte y almacenamiento	834.009	4,15	913.615	4,57
21. Hostelería	871.476	4,33	973.164	4,86
22. Edición, imagen, radio y televisión	118.693	0,59	113.913	0,57
23. Telecomunicaciones	181.757	0,9	190.222	0,95
24. Informática	142.734	0,71	133.074	0,67
25. Actividades financieras y seguros	1.220.483	6,07	1.133.792	5,67
26. Actividades inmobiliarias	1.848.616	9,19	1.974.247	9,87
27. Consultorías y actividades técnicas	598.582	2,98	658.450	3,29
28. Investigación y desarrollo	129.660	0,64	125.994	0,63
29. Otras actividades profesionales	143.600	0,71	147.158	0,74
30. Servicios auxiliares	404.292	2,01	433.562	2,17
31. Administración pública y defensa	897.406	4,46	973.284	4,87
32. Educación	1.061.264	5,28	1.089.114	5,44
33. Actividades sanitarias	1.138.109	5,66	1.179.641	5,9
34. Actividades de servicios sociales	189.546	0,94	202.033	1,01
35. Activ. recreativas y culturales	236.158	1,17	272.828	1,36
36. Otros servicios	246.959	1,23	269.056	1,34
37. Actividades de los hogares	135.848	0,68	162.732	0,81
38. Organismos extraterritoriales
Total VAB a precios básicos	20.115.084	100	20.004.270	100

SEC2010. Base 2010

Fuente: EUSTAT. Cuentas Económicas

Tabla 2.5: Diez principales sectores por peso en el Valor Añadido Bruto de Gipuzkoa (A38), 2014

RAMAS DE ACTIVIDAD	%
19. Comercio, reparación de vehículos	10,74
26. Actividades inmobiliarias	9,87
10. Metalurgia y productos metálicos	8,17
18. Construcción	6,40
33. Actividades sanitarias	5,90
25. Actividades financieras y seguros	5,67
32. Educación	5,44
13. Maquinaria y equipo	5,24
31. Administración pública y defensa	4,87
21. Hostelería	4,86

Fuente: EUSTAT. Cuentas Económicas.

Entre las siete ramas de servicios con mayor peso en la producción de Gipuzkoa, cabe señalar que en tres de ellas la producción del Sector Público es muy importante: Actividades sanitarias (5,9% del VAB), Educación (5,4% del VAB) y Administración pública y defensa (4,9% del VAB). Los sectores de servicios fundamentalmente privados más importantes en la economía del territorio histórico de Gipuzkoa son Comercio y reparación de vehículos (10,7% del VAB), Actividades inmobiliarias (9,9% del VAB), Actividades financieras y seguros (5,7% del VAB) y Hostelería (4,9% del VAB).

En relación al sector industrial, a las ramas de Metalurgia y productos metálicos y Maquinaria y equipo les siguen en importancia con un peso superior al 1% del VAB los siguientes sectores: Energía eléctrica, gas y vapor (peso en el VAB de 2,8%), Material de transporte (2,1% del VAB), Caucho, plástico y otras no metálicas (1,7% del VAB), Madera, papel y artes gráficas (1,6%), Industrias alimentarias, bebidas y tabaco (1,5% del VAB), Productos informáticos y electrónicos (1,2% del VAB) y Muebles y otras manufacturas (1% del VAB).

Si centramos el análisis en el empleo, las diez ramas de actividad más importantes concentran en 2013 el 65% del empleo de Gipuzkoa. De estas diez, dos son industriales y coinciden con las ramas de mayor peso en el VAB. Se trata, por tanto, de Metalurgia y productos metálicos donde se concentra el 8,2% del empleo total (peso similar al que tiene en el VAB) y Maquinaria y equipo cuyo peso en el empleo es de 4,4% (0,8 puntos menos que su peso en el VAB). La Construcción es la cuarta rama en cuanto a su peso en el empleo, 6,5%, porcentaje similar a su peso en la producción.

Tabla 2.6: Personas empleadas en Gipuzkoa por rama de actividad (A38). 2010 y 2013

	2010		2013	
	Personas empleadas	% sobre el total	Personas empleadas	% sobre el total
TOTAL	326.576	100,00	308.861	100,00
AGRICULTURA, GANADERIA Y PESCA	6.567	2,01	6.141	1,99
1. Agricultura, ganadería y pesca	6.567	2,01	6.141	1,99
INDUSTRIA y ENERGIA	83.597	25,60	75.838	24,55
2. Industrias extractivas	190	0,06	150	0,05
3. Ind. alimentarias, bebidas, tabaco	5.523	1,69	5.160	1,67
4. Textil, confección, cuero y calzado	1.084	0,33	903	0,29
5. Madera, papel y artes gráficas	5.759	1,76	5.088	1,65
6. Coquerías y refino de petróleo	0	0,00	0	0,00
7/8 Industria química / Productos farmacéuticos	1.305	0,40	1.156	0,37
9. Caucho, plásticos y otras no metálicas	5.874	1,80	4.713	1,53
10. Metalurgia y productos metálicos	28.100	8,60	25.208	8,16
11. Prod. informáticos y electrónicos	3.424	1,05	3.643	1,18
12. Material y equipo eléctrico	4.908	1,50	3.915	1,27
13. Maquinaria y equipo	13.949	4,27	13.756	4,45
14. Material de transporte	5.789	1,77	5.746	1,86
15. Muebles y otras manufactureras	5.257	1,61	3.999	1,29
16. Energía eléctrica, gas y vapor	445	0,14	392	0,13
17. Suministro de agua y saneamiento	1.990	0,61	2.009	0,65
CONSTRUCCIÓN	26.593	8,14	20.032	6,49
18. Construcción	26.593	8,14	20.032	6,49
SERVICIOS	209.819	64,25	206.850	66,97
19. Comercio, reparación de vehículos	44.521	13,63	42.474	13,75
20. Transporte y almacenamiento	13.673	4,19	12.633	4,09
21. Hostelería	17.199	5,27	18.015	5,83
22. Edición, imagen, radio y televisión	2.197	0,67	1.957	0,63
23. Telecomunicaciones	668	0,20	574	0,19
24. Informática	2.559	0,78	2.525	0,82
25. Actividades financieras y seguros	6.654	2,04	5.976	1,93
26. Actividades inmobiliarias	2.257	0,69	2.057	0,67
27. Consultorías y actividades técnicas	11.055	3,39	10.713	3,47
28. Investigación y desarrollo	2.883	0,88	3.169	1,03
29. Otras actividades profesionales	3.526	1,08	3.428	1,11
30. Servicios auxiliares	14.182	4,34	13.280	4,30
31. Administración pública y defensa	18.543	5,68	18.307	5,93
32. Educación	21.779	6,67	22.718	7,36
33. Actividades sanitarias	14.396	4,41	14.212	4,60
34. Actividades de servicios sociales	8.067	2,47	8.302	2,69
35. Activ. recreativas y culturales	4.645	1,42	4.715	1,53
36. Otros servicios	8.110	2,48	8.104	2,62
37. Actividades de los hogares	12.905	3,95	13.691	4,43
38. Organismos extraterritoriales	-		-	

SEC2010. Base 2010

Fuente: EUSTAT. Cuentas Económicas.

En relación a las siete ramas de servicios más generadoras de empleo, tres se caracterizan por una fuerte presencia de empleo público: Educación donde se concentra el 7,4% del empleo de Gipuzkoa (2 puntos más que su peso en el VAB), Administración pública y defensa cuyo peso en el empleo es de 5,9% (1 punto más que su peso en el VAB) y Actividades sanitarias con un peso de 4,6% en el empleo (1,3 puntos menos que su peso en el VAB). Además, la Educación y las Actividades sanitarias son sectores esenciales del Estado de Bienestar. En relación a los sectores de servicios más vinculados al sector privado, se mantienen en el Top-10 de empleo dos ramas incluidas en el Top-10 de VAB, concretamente Comercio y reparación de

vehículos cuyo peso en el empleo es de 13,7% (3 puntos superior a su peso en el VAB) y Hostelería donde se concentra el 5,8% del empleo (1 punto más que su peso en el VAB). Del ranking de empleo desaparecen dos sectores que sí figuran en el ranking de producción: las Actividades inmobiliarias y las Actividades financieras y de seguros. Las dos ramas de servicios “nuevas”, es decir, que no figurando entre las más importantes por su contribución a la producción, sí están entre las mayores generadoras de empleo son las Actividades de los hogares (4,4% del empleo) y los Servicios auxiliares (4,3% del empleo).

Tabla 2.7: Diez principales rama de actividad por peso en el empleo de Gipuzkoa (A38), 2014

RAMAS DE ACTIVIDAD	%
19. Comercio, reparación de vehículos	13,75
10. Metalurgia y productos metálicos	8,16
32. Educación	7,36
18. Construcción	6,49
31. Administración pública y defensa	5,93
21. Hostelería	5,83
33. Actividades sanitarias	4,60
13. Maquinaria y equipo	4,45
37. Actividades de los hogares	4,43
30. Servicios auxiliares	4,30

Fuente: EUSTAT. Cuentas Económicas.

Para concluir cabe señalar que si bien el sector primario tiene en las economías occidentales un peso pequeño, a menudo se considera un sector estratégico por su papel fundamental en la provisión de alimentos para su población. En el caso de Gipuzkoa, el sector de Agricultura, ganadería y pesca tiene un peso de 0,6% en el VAB y de 2% en el empleo.

2.1.2.2. Distribución del empleo de las ramas de actividad por sexo: análisis de Gipuzkoa y comparación con la CAE, el Estado y la UE

Estudio de Gipuzkoa

Consideramos que la fuente que suministra la información más detallada para conocer la distribución sectorial del empleo por sexo es el Censo de Población y Vivienda, que es la operación estadística de mayor envergadura que el INE realiza cada diez años (la última es de 2011) y que se basa en la información suministrada por personas y hogares.

En el año 2011, se contabilizaban en Gipuzkoa 294.768 personas ocupadas de las que el 45,9% eran mujeres. Por tanto el peso de las mujeres en el empleo, si bien es inferior a su peso en la población (51% según el Censo de 2011), es elevado y bastante similar a su peso en ámbitos geográficos cercanos porque dicho porcentaje es, siempre según la misma fuente, de 46% para la CAE y de 45% a nivel estatal.

Tabla 2.8: Población ocupada por rama de actividad, Gipuzkoa. 2011

Cód. CNAE 2009	Ramas de actividad	Total empleo	Hombres Total	Mujeres Total	% Mujeres sobre el empleo total	% Mujeres (vertical)	% Hombres (vertical)
01	Agricultura, ganadería, caza y servicios relacionados con las mismas	1.571	1.000	571	36,35	0,42	0,63
02	Silvicultura y explotación forestal	442	311	131	29,64	0,10	0,20
03	Pesca y acuicultura	625	591	34	5,44	0,03	0,37
05 a 09	Industrias extractivas	180	160	20	11,11	0,01	0,10
10 a 12	Industria de la alimentación, bebidas y tabaco	4.954	2.659	2.295	46,33	1,69	1,67
13 a 15	Industria textil, confección de prendas de vestir, industria del cuero y del calzado	865	310	555	64,16	0,41	0,19
16	Industria de la madera y del corcho, excepto muebles; cestería y espartería	1.245	1.038	207	16,63	0,15	0,65
17	Industria del papel	2.023	1.617	406	20,07	0,30	1,02
18	Artes gráficas y reproducción de soportes grabados	1.355	915	440	32,47	0,32	0,57
19	Coquerías y refino de petróleo	13	9	4	30,77	0,00	0,01
20	Industria química	1.153	866	287	24,89	0,21	0,54
21	Fabricación de productos farmacéuticos	64	25	39	60,94	0,03	0,02
22	Fabricación de productos de caucho y plásticos	3.288	2.514	774	23,54	0,57	1,58
23	Fabricación de otros productos minerales no metálicos	1.540	1.309	231	15,00	0,17	0,82
24	Metalurgia, fabricación de productos de hierro, acero y ferroaleaciones	7.141	6.159	982	13,75	0,72	3,87
25	Fabricación de productos metálicos, excepto maquinaria y equipo	16.913	13.962	2.951	17,45	2,18	8,77
26	Fabricación de productos informáticos, electrónicos y ópticos	2.054	1.366	688	33,50	0,51	0,86
27	Fabricación de material y equipo eléctrico	4.000	2.599	1.401	35,03	1,03	1,63
28	Fabricación de maquinaria y equipo n.c.o.p.	10.870	8.862	2.008	18,47	1,48	5,57
29	Fabricación de vehículos de motor, remolques y semirremolques	2.765	2.361	404	14,61	0,30	1,48
30	Fabricación de otro material de transporte	2.948	2.596	352	11,94	0,26	1,63
31 y 32	Fabricación de muebles; otras industrias manufactureras	2.698	1.932	766	28,39	0,57	1,21
33	Reparación e instalación de maquinaria y equipo	1.415	1.177	238	16,82	0,18	0,74
35	Suministro de energía eléctrica, gas, vapor y aire acondicionado	410	347	63	15,37	0,05	0,22
36	Captación, depuración y distribución de agua	373	292	81	21,72	0,06	0,18
37 a 39	Recogida y tratamiento de aguas residuales; recogida, tratamiento y eliminación de residuos; valorización; actividades de descontaminación y otros servicios de gestión de residuos	1.285	1.101	184	14,32	0,14	0,69
41 a 43	Construcción	20.565	18.304	2.261	10,99	1,67	11,50
45	Venta y reparación de vehículos de motor y motocicl	4.438	3.706	732	16,49	0,54	2,33
46	Comercio al por mayor e intermediarios del comercio, excepto de vehículos de motor y motocicletas	13.914	9.458	4.456	32,03	3,29	5,94
47	Comercio al por menor, excepto de vehículos de motor y motocicletas	26.849	7.878	18.971	70,66	14,00	4,95
49	Transporte terrestre y por tubería	8.280	7.244	1.036	12,51	0,76	4,55
50	Transporte marítimo y por vías navegables interiores	56	35	21	37,50	0,02	0,02
51	Transporte aéreo	66	29	37	56,06	0,03	0,02
52	Almacenamiento y actividades anexas al transporte	2.771	1.944	827	29,84	0,61	1,22
53	Actividades postales y de correos	1.381	847	534	38,67	0,39	0,53
55 a 56	Hostelería	20.649	7.717	12.932	62,63	9,54	4,85
58	Edición	844	452	392	46,45	0,29	0,28
59 y 60	Actividades cinematográficas, de vídeo y de programas de televisión, grabación de sonido y edición musical, actividades de programación y emisión de radio y televisión	1.499	833	666	44,43	0,49	0,52
61	Telecomunicaciones	742	484	258	34,77	0,19	0,30
62 y 63	Programación, consultoría y otras actividades relacionadas con la informática, servicios de información	2.760	1.709	1.051	38,08	0,78	1,07
64	Servicios financieros, excepto seguros y fondos de pensiones	4.392	2.137	2.255	51,34	1,66	1,34

65	Seguros, reaseguros y fondos de pensiones, excepto Seguridad Social obligatoria	1.289	608	681	52,83	0,50	0,38
66	Actividades auxiliares a los servicios financieros y a los seguros	1.206	580	626	51,91	0,46	0,36
68	Actividades inmobiliarias	1.272	578	694	54,56	0,51	0,36
69 y 70	Actividades jurídicas y de contabilidad, actividades de las sedes centrales, actividades de consultoría de gestión empresarial	5.464	2.212	3.252	59,52	2,40	1,39
71	Servicios técnicos de arquitectura e ingeniería, ensayos y análisis técnicos	3.691	2.353	1.338	36,25	0,99	1,48
72	Investigación y desarrollo	2.754	1.495	1.259	45,72	0,93	0,94
73	Publicidad y estudios de mercado	1.666	698	968	58,10	0,71	0,44
74 y 75	Otras actividades profesionales, científicas y técnicas; actividades veterinarias	2.088	953	1.135	54,36	0,84	0,60
77	Actividades de alquiler	1.019	758	261	25,61	0,19	0,48
78	Actividades relacionadas con el empleo	2.273	1.224	1.049	46,15	0,77	0,77
79	Actividades de agencias de viajes, operadores turísticos, servicios de reservas y actividades relacionadas con los mismos	640	157	483	75,47	0,36	0,10
80 a 82	Actividades de seguridad e investigación; servicios a edificios y actividades de jardinería; actividades administrativas de oficina y otras actividades auxiliares a las empresas	12.887	5.216	7.671	59,53	5,66	3,28
84	Administración pública y defensa; seguridad social obligatoria	12.908	6.474	6.434	49,85	4,75	4,07
85	Educación	22.589	6.819	15.770	69,81	11,64	4,28
86	Actividades sanitarias	15.573	3.396	12.177	78,19	8,98	2,13
87 y 88	Actividades de servicios sociales	8.704	1.883	6.821	78,37	5,03	1,18
90 a 92	Actividades de creación, artísticas y espectáculos; actividades de bibliotecas, archivos, museos y otras actividades culturales; actividades de juegos de azar y apuestas	1.905	1.004	901	47,30	0,66	0,63
93	Actividades deportivas, recreativas y de entretenimiento	2.552	1.298	1.254	49,14	0,93	0,82
94	Actividades asociativas	3.117	1.052	2.065	66,25	1,52	0,66
95	Reparación de ordenadores, efectos personales y artículos de uso doméstico	900	641	259	28,78	0,19	0,40
96	Otros servicios personales	4.322	663	3.659	84,66	2,70	0,42
97 y 98	Actividades de los hogares como empleadores de personal doméstico, actividades de los hogares como productores de bienes y servicios para uso propio	4.540	308	4.232	93,22	3,12	0,19
99	Actividades de organizaciones y organismos extraterritoriales	13	5	8	61,54	0,01	0,00
	TOTAL	294.768	159.230	135.538	45,98	100,0	100,0

Nota: A partir de los Censos de Población y Viviendas de 2011, la rama de actividad económica se codifica con la nueva Clasificación Nacional de Actividades CNAE-2009.

Fuente: Eustat. Censos de Población y Viviendas. 2011

El Censo permite conocer la edad media por grandes sectores y de la información contenida en la tabla 2.9 se desprende que la edad media ronda los 40 – 42 años y que las mujeres son ligeramente más jóvenes que los hombres aunque la diferencia es de unos pocos meses. La mayor diferencia de edad se da en el sector primario, sector en el que las mujeres son como media tres años mayores que los hombres.

Tabla 2.9. Edad media de la población de 16 y más años ocupada por la rama de actividad, según el sexo. Gipuzkoa, 2011

RAMAS DE ACTIVIDAD	Total	Hombres	Mujeres
TOTAL	42,0	42,4	41,7
Agricultura, ganadería, sivilcutura y pesca	44,9	44,0	47,1
Industria y energía	42,0	42,0	42,2
Construcción	41,7	41,9	40,4
Comercio, reparación, hostelería, transporte y comunicaciones	41,6	42,3	40,8
Actividades financieras e inmobiliarias y servicios a empresas	41,5	42,0	41,1
Otras actividades de servicios	42,8	43,9	42,4

Fuente: Eustat. Censos de Población y Viviendas. 2011

Antes de analizar más en detalle la segregación horizontal en Gipuzkoa a través del análisis del empleo en las diferentes ramas de actividad, vamos a observar algunos datos relativos a profesiones y situación socioeconómica. Si entre las profesiones especificadas³ en el Censo, nos fijamos en la de Director Gerente por ser no solo un puesto elevado en la escala profesional sino también un puesto de responsabilidad y con poder en la toma de decisiones, se desprende que ejercen esta profesión un 2,6% de personas empleadas (el porcentaje es de 3% en el caso de los hombres y de 2,1% en el de las mujeres). El peso de las mujeres en esta profesión es de 37%, nueve puntos por debajo de su peso en el empleo total. Por sectores económicos, es en servicios donde estos puestos son más frecuentes (2,7% de los puestos lo son) seguidos de la industria (2,5%), de la construcción (1,7%) y de la agricultura (1,4%). Ya hemos visto que las mujeres se concentran sobre todo en servicios y es también en este sector en el que su porcentaje entre Directores gerentes es mayor (42,4%). Le sigue en importancia la agricultura (37,8%) pero hay que tener en cuenta que el número total de personas en estos puestos es muy pequeño, de 27. En la industria las mujeres son el 22,8% y en la construcción el 21,7%. Estos datos son muy limitados para el análisis de la segregación vertical, es decir, de la desaparición progresiva de mujeres a medida que se avanza en la carrera profesional. A pesar de ello, sí parece que la metáfora de “techo de cristal” que suele emplearse para referirse a la segregación vertical no es solo una figura literaria sino que refleja, al menos en parte, una realidad desigual en las trayectorias profesionales de hombres y mujeres. Esta cuestión se tratará más en detalle en otro apartado del informe.

En la tabla 2.10 se especifica el empleo en Gipuzkoa por condición socioeconómica. Llama la atención la escasa presencia de mujeres (13,5%) entre las y los Trabajadores cualificados que es justamente la más numerosa en términos de empleo. Si seleccionamos exclusivamente las categorías de más de 25.000 empleos, se observa que algunas están feminizadas, concretamente Empleados del comercio y servicios (71,9% de mujeres), Empleados administrativos (64,0% de mujeres) y Profesiones superiores (60,4% de mujeres). En otras el peso de las mujeres oscila entre el 40% y el 60%: Trabajadores no cualificados (49,1%) y Profesiones intermedias (44,1%). Además de en Trabajadores cualificados, el porcentaje de mujeres es inferior al 40% en Autónomos y ayudas familiares (36,6%).

³ Las profesiones son diez: Director gerente; Profesional técnico; Empleado administrativo; Comerciante, camarero; Agricultor, pescador; Trabajador cualificado; Operador maquinaria; Trabajador no cualificado y Fuerzas armadas.

Tabla 2.10: Población de 16 y más años ocupada por la condición socioeconómica, según el sexo. Gipuzkoa, 2011

	Total	Hombres	Mujeres	% Mujeres
TOTAL	294.768	159.230	135.538	45,98
Empresarios	2.576	1.647	929	36,06
Profesiones liberales	6.641	3.806	2.835	42,69
Pequeños propietarios	13.116	8.775	4.341	33,10
Directores y jefes de empresa	4.993	3.122	1.871	37,47
Profesiones superiores	46.714	18.518	28.196	60,36
Profesiones intermedias	28.514	15.931	12.583	44,13
Autónomos y ayudas familiares	27.881	17.663	10.218	36,65
Mandos intermedios	3.675	3.395	280	7,62
Empleados administrativos	26.800	9.647	17.153	64,00
Empleados del comercio y servicios	44.987	12.628	32.359	71,93
Trabajadores cualificados	52.995	45.821	7.174	13,54
Trabajadores no cualificados	35.876	18.277	17.599	49,06

Fuente: Eustat. Censos de Población y Viviendas. 2011

En el gráfico 2.5 hemos seleccionado las ramas donde más personas se emplean en Gipuzkoa. Las cuatro primeras columnas corresponden a las ramas de actividad en las que trabajan más de 20.000 personas, de ellas tres son de servicios y la cuarta es la construcción. La más importante en cuanto a empleo es la rama de Comercio al por menor, excepto de vehículos de motor y motocicletas (emplea a 26.849 personas) seguida de Educación (22.589 personas), Hostelería (20.649 personas) y Construcción (20.565 personas). Las cuatro ramas concentran el 30,8% del empleo total de Gipuzkoa, el 25,8% del empleo de los hombres y el 36,8% del de las mujeres.

De estas cuatro ramas, las tres primeras están claramente feminizadas⁴ puesto que el porcentaje de mujeres es de 70,1%, 69,8% y 62,3%. Uno de los tres sectores, el de Educación, se caracteriza por una fuerte presencia del sector público. En estos tres sectores se concentra el 35,2% del empleo femenino de Gipuzkoa mientras que el porcentaje de hombres en los mismos es solo del 14,1%. Por el contrario, el cuarto sector que más empleo concentraba en Gipuzkoa, el de la Construcción, es un sector muy masculinizado ya que el 89% es empleo masculino. En la construcción, se emplea el 11,5% de los guipuzcoanos y el 1,7% de guipuzcoanas. Podemos, pues, concluir que los sectores más importantes desde el punto de vista del empleo son sectores que reflejan claramente la segregación horizontal por razón de sexo.

Las siguientes seis columnas del gráfico 2.5 representan sectores en los que el empleo oscila entre las 10.000 y 20.000 personas. El 28,2% de empleados/as de Gipuzkoa lo hace en estas ramas, en el caso de los hombres el porcentaje es de 29,7% y de 26,3% en el caso de las mujeres. De las seis ramas dos son industriales y las cuatro restantes de servicios (una de ellas, la de Actividades sanitarias, es clave para el Estado de

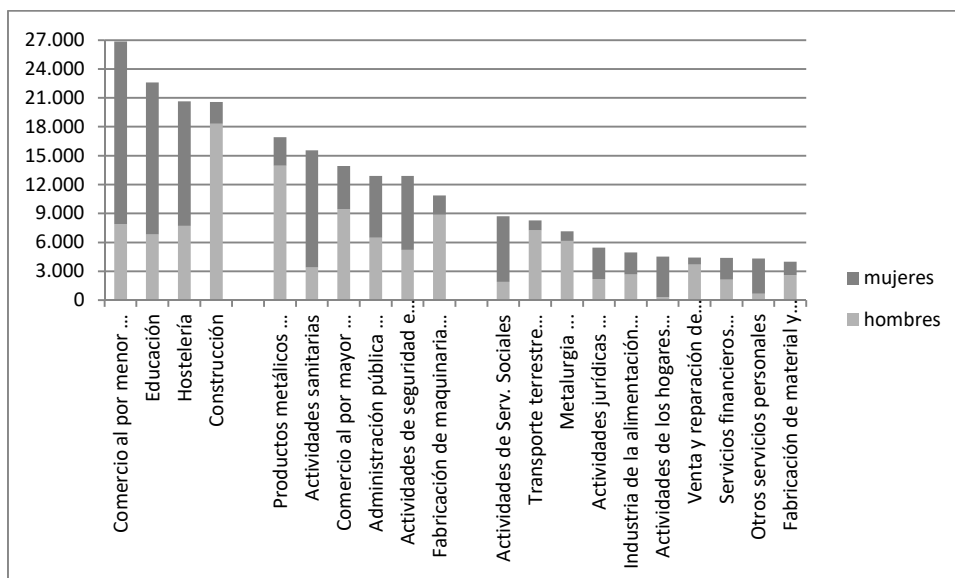
⁴ Se suele considerar que un sector o rama de actividad está equilibrado por razón de sexo cuando el porcentaje de cada sexo oscila entre el 40% y el 60%. Si el porcentaje de mujeres en un sector supera el 60% se considera que dicho sector está feminizado mientras que si es inferior al 40% estamos ante un sector masculinizado.

Bienestar). La distribución por sexo del empleo en estas seis ramas indica que las industriales son ramas masculinizadas: el 82,5% del empleo en Fabricación de productos metálicos, excepto maquinaria y equipo es empleo de hombres y también lo es el 81,5% del empleo en Fabricación de maquinaria y equipo n.c.o.p.

En el caso de las ramas de servicios, la más feminizada es la de Actividades sanitarias, es decir, la rama más estrechamente vinculada al cuidado y a la atención a las personas (el 78,2% del empleo es femenino). En las otras tres ramas, la presencia de mujeres es significativamente menor: es de 32% en Comercio al por mayor e intermediarios del comercio, excepto de vehículos de motor y motocicletas, de 49,8% en Administración pública y defensa; seguridad social obligatoria y de 59,5% en Actividades de seguridad e investigación; servicios a edificios y actividades de jardinería; actividades administrativas de oficina y otras actividades auxiliares a las empresas.

Las últimas diez columnas del gráfico 2.5 corresponden a ramas cuyo empleo oscila entre las 4.000 y las 10.000 personas. En estas diez ramas se concentra el 19,1% del empleo guipuzcoano. El 18,6% de los hombres y un porcentaje muy similar de mujeres (19,7%) trabaja en estas ramas. De las diez ramas tres son industriales y las siete restantes de servicios. En el caso de las ramas industriales, hay uno, Metalurgia, fabricación de productos de hierro, acero y ferroaleaciones, en el que el porcentaje de mujeres es bajo (de 13,7%), en otra, Fabricación de material y equipo eléctrico, es inferior al 40% (es de 35%). Sin embargo, hay una rama industrial que puede calificarse equilibrada por sexo puesto que en la Industria de la alimentación, bebidas y tabaco el peso de las mujeres es de 46,3%.

Gráfico 2.5: Empleo (miles) por principales ramas de actividad y sexo en Gipuzkoa, 2011



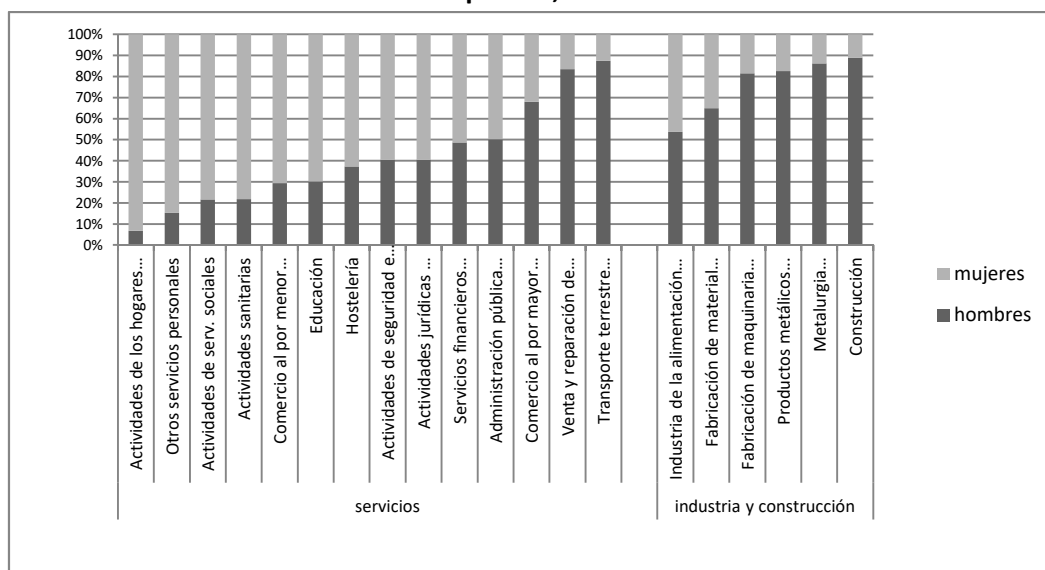
Fuente: Eustat. Censo de Población y Vivienda, 2011.

En relación a las ramas de servicios con un empleo total de entre 4.000 y 10.000 personas hay tres muy feminizadas ya que la presencia de mujeres en el empleo se eleva a 93,2% en Actividades de los hogares como empleadores de personal doméstico, actividades de los hogares como productores de bienes y servicios para uso propio, a 84,7% en Otros servicios personales y a 78,4% en Actividades de servicios sociales. Se trata de tres sectores claramente vinculados a los trabajos asignados tradicionalmente a las mujeres en los hogares aunque en este caso se trata de trabajos remunerados. La presencia del sector público es significativa en Actividades de servicios sociales.

Entre los siete sectores de servicios que estamos analizando, hay dos que pueden calificarse de equilibrados por razón de sexo. Se trata de Actividades jurídicas y de contabilidad, actividades de las sedes centrales, actividades de consultoría de gestión empresarial (el porcentaje de mujeres en su empleo es de 59,5%) y Servicios financieros, excepto seguros y fondos de pensiones (el 51,3% son mujeres). Por último hay dos ramas de servicios en las que las mujeres están claramente infrarrepresentadas: en Transporte terrestre y por tubería el 87,5% es empleo masculino y en Venta y reparación de vehículos de motor y motocicletas el porcentaje de hombres es de 83,5%.

En el gráfico 2.6 hemos ordenado las 20 ramas de actividad más importantes para el empleo de Gipuzkoa por sectores y por peso de mujeres en dicho empleo. De estos 20 sectores, seis son de industria y construcción y 14 de servicios. En las ramas industriales, los hombres son mayoría aunque hay diferencias significativas: la más masculinizada es la construcción (las mujeres son el 11%) y la menos masculinizada es la Industria de la alimentación, bebidas y tabaco donde el 46,3% es empleo femenino.

Gráfico 2.6: Veinte mayores ramas de actividad por empleo según porcentaje de mujeres, Gipuzkoa, 2011



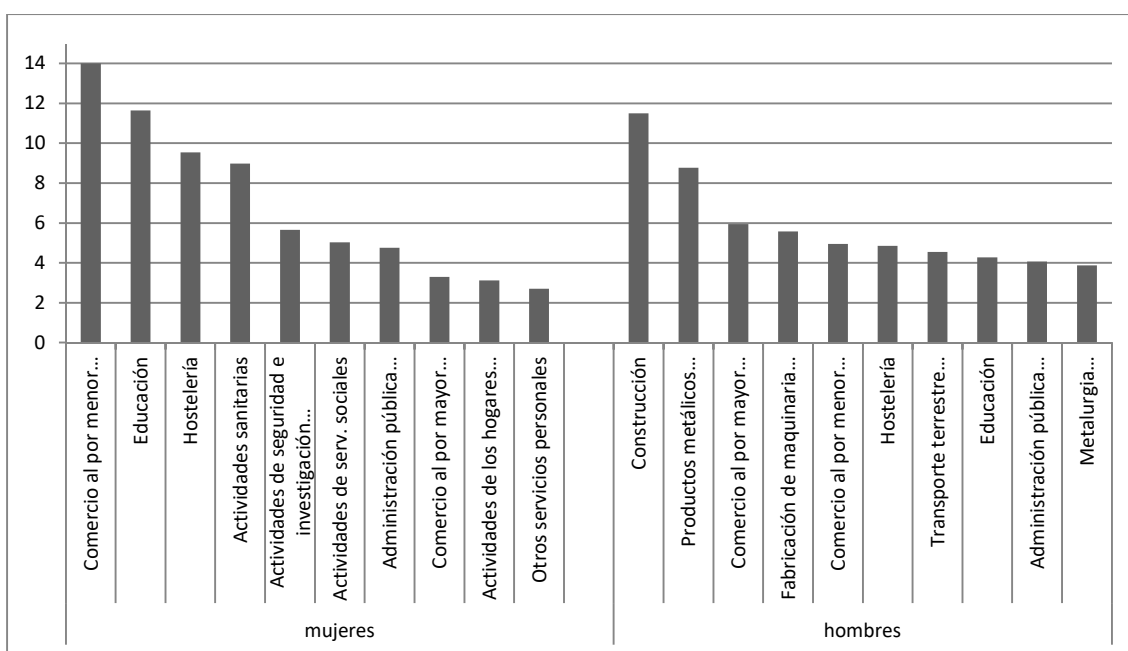
Fuente: Eustat. Censo de Población y Vivienda, 2011.

Por el contrario, en la mayoría de las ramas de servicios en empleo es femenino pero hay excepciones como son el Transporte terrestre y por y la Venta y reparación de vehículos de motor y motocicletas. Entre las ramas más feminizadas figuran muchas ligadas a la atención y cuidado a personas a las que hay que añadir el Comercio al por menor, excepto de vehículos de motor y motocicletas.

En el gráfico 2.7 se han seleccionado las diez ramas de actividad más importantes para el empleo de mujeres y de hombres. En las diez ramas que más mujeres emplean, trabaja el 68,7% de las guipuzcoanas con empleo mientras que en el caso de los hombres la concentración es las diez principales ramas es de 58,3%. El hecho de que la concentración de los hombres sea 10 puntos inferior al de las mujeres refleja que el empleo de los hombres está más diversificado, dicho de otra manera, el empleo de las mujeres se caracteriza por una concentración mayor (en relación a los hombres) en pocas ramas.

De las diez ramas más importantes, para las mujeres son de servicios mientras que en el caso de los hombres las ramas de servicios son seis. Son cuatro las ramas de servicios importantes para el empleo tanto de hombres como de mujeres. Se trata de Comercio al por menor, excepto de vehículos de motor y motocicletas Comercio al por menor, excepto de vehículos de motor y motocicletas, Educación, Hostelería y Administración pública y defensa; seguridad social obligatoria. En estas cuatro ramas de servicios se concentra el 43,0% del empleo de las mujeres y el 18,1% del empleo masculino.

Gráfico 2.7: Concentración de mujeres y hombres (%) en 10 ramas de actividad en Gipuzkoa, 2011



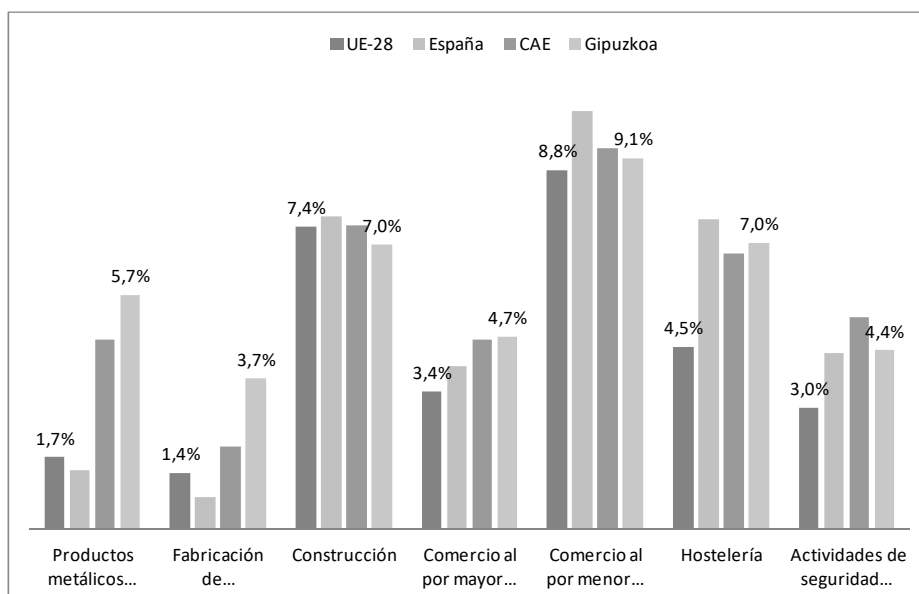
Fuente: Eustat. Censo de Población y Viviendas, 2011.

El sector primario no es importante cuantitativamente ni para hombres ni para mujeres. En 2011 se censaron en este sector 2.638 personas en Gipuzkoa y de ellas eran mujeres el 27,9%. De los subsectores integrados en esta rama, el porcentaje de mujeres más elevado corresponde a Agricultura, ganadería, caza y servicios relacionados con las mismas (las mujeres son el 36,3%) seguido de Silvicultura y explotación forestal (el 29,6% del empleo es femenino) y de Pesca y acuicultura (solo son mujeres el 5,4% de las personas empleadas).

Comparación con la CAE, el Estado y la UE

Para el análisis comparativo con los ámbitos geográficos de referencia, hemos partido de las diez ramas de actividad más importantes en cuanto a empleo en Gipuzkoa. De este listado, hemos prescindido de los sectores con fuerte presencia pública, es decir, Educación, Actividades sanitarias y Administración pública y defensa; seguridad social obligatoria. Analizamos pues las siguientes siete ramas: Comercio al por menor, excepto de vehículos de motor y motocicletas; Construcción; Fabricación de productos metálicos, excepto maquinaria y equipo; Comercio al por mayor e intermediarios del comercio, excepto de vehículos de motor y motocicletas; Actividades de seguridad e investigación, servicios a edificios y actividades de jardinería, actividades administrativas de oficina y otras actividades auxiliares a las empresas; Fabricación de maquinaria y equipo n.c.o.p.

Gráfico 2.8: Peso de principales ramas de empleo guipuzcoanas en el empleo total (%), 2011



Fuente: Eustat. Censo de Población y Viviendas, 2011 y Eurostat

De la lectura del gráfico 2.8 destacamos que el peso de las siete ramas en el empleo total de Gipuzkoa es de 41,6%, claramente superior a la media de la UE-28 (30,1%), a la media estatal (36%) y algo superior a la media de la CAE (40,1%). La media de Gipuzkoa

es significativamente más elevada a la de los otros tres ámbitos territoriales analizados en las ramas industriales, de manera particular en Fabricación de productos metálicos, excepto maquinaria y equipo (supera 4,0 puntos, en 4,3 puntos a la media estatal y en 1,1 puntos a la media de la CAE). En el caso de la rama de Fabricación de maquinaria y equipo n.c.o.p., la diferencia de Gipuzkoa es de 2,3 puntos con respecto a la UE-28, de 2,9 puntos respecto al Estado y de 1,7 puntos respecto a la CAE.

El peso de la construcción es, por el contrario, menor en Gipuzkoa (es de 7,0%) a la media de la UE-28 y de la CAE (7,4%) y a la de España (7,7%). En el caso de las ramas de servicios, la situación es desigual. El peso del Comercio al por mayor e intermediarios del comercio, excepto de vehículos de motor y motocicletas es en Gipuzkoa (4,7%) superior a la media de la UE-28 (3,4%) y a la del Estado (4,0%). En los casos de Comercio al por menor, excepto de vehículos de motor y motocicletas y Hostelería, la media más elevada corresponde a la del Estado (10,3% y 7,6% respectivamente). En estas dos ramas Gipuzkoa (con medias de 9,1% y 7,0% respectivamente) se sitúa entre la media estatal y la de la UE-28 (8,8% y 4,5% respectivamente). Por último, en las Actividades de seguridad e investigación, servicios a edificios y actividades de jardinería, actividades administrativas de oficina y otras actividades auxiliares a las empresas, la media más elevada corresponde a la CAE (5,2%) seguida de Gipuzkoa (4,4%), España (4,3%) y la UE-28 (3,0%).

En relación al empleo de las mujeres en las siete ramas seleccionadas, cabe destacar en primer lugar que la importancia que tienen para el empleo de las mujeres es menor al peso en el empleo total en los cuatro ámbitos territoriales. El peso de las siete ramas en el empleo femenino es 4,4 puntos menor que su peso en el empleo total en el caso de la UE-28 (el peso para el empleo de las mujeres es de 25,7% y para el empleo total es de 30,1%), y la diferencia es de 3,8 puntos en Gipuzkoa, 2,6 puntos en la CAE y 2,3 puntos en España. Tal y como se ve en la tabla 2.11, para el empleo de las mujeres la rama más importantes es Comercio al por menor, excepto de vehículos de motor y motocicletas (el peso en el empleo de las mujeres oscila entre el 14,4% de España y el 12,1% en la UE-28). Le sigue en importancia la Hostelería cuyo peso en el empleo de las mujeres oscila entre el 9,5% de Gipuzkoa y el 5,4% de la UE-28. Las ramas propiamente industriales nos son cuantitativamente muy importantes para el empleo de las mujeres y en ambas, tanto en Fabricación de productos metálicos, excepto maquinaria y equipo como en Fabricación de maquinaria y equipo n.c.o.p., el ámbito territorial en el que son más importantes es Gipuzkoa.

Tabla 2.11: Peso de principales ramas de empleo guipuzcoanas en el empleo total de mujeres y % de mujeres en las ramas, 2011

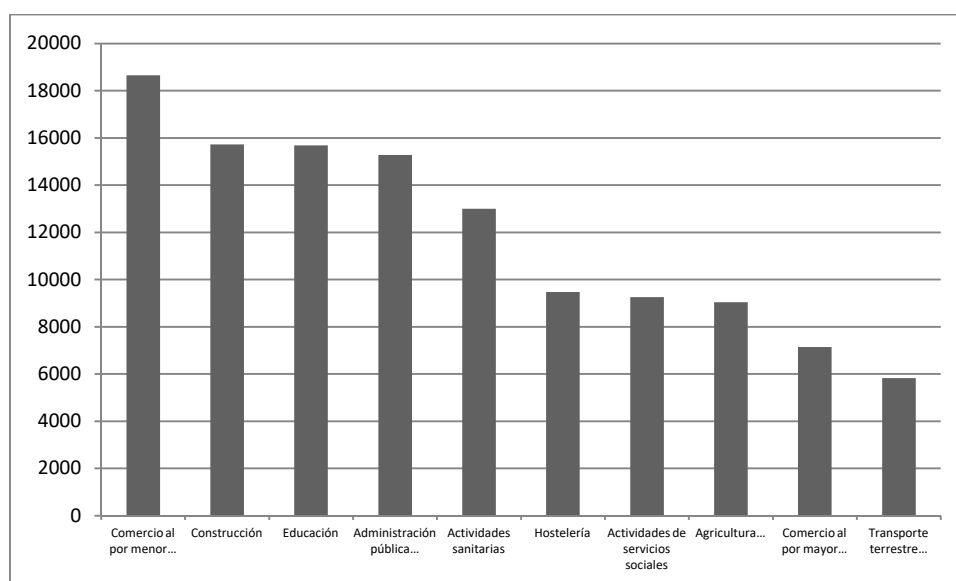
	% sobre empleo total mujeres				% de mujeres			
	UE-28	España	CAE	Gipuzkoa	UE-28	España	CAE	Gipuzkoa
25. Fabricación de productos metálicos, excepto maquinaria y equipo	0,6%	0,4%	1,7%	2,2%	16,8%	11,6%	16,6%	17,4%
28. Fabricación de maquinaria y equipo n.c.o.p.	0,5%	0,3%	0,8%	1,5%	17,9%	17,2%	17,7%	18,5%
41 a 43. Construcción	1,5%	1,3%	1,8%	1,7%	9,2%	7,6%	11,3%	11,0%
46. Comercio al por mayor e intermediarios del comercio, excepto de vehículos de motor y motocicletas	2,5%	2,9%	3,2%	3,3%	33,6%	32,7%	31,8%	32,0%
47. Comercio al por menor, excepto de vehículos de motor y motocicletas	12,1%	14,4%	14,3%	14,0%	62,8%	63,0%	70,4%	70,7%
55 a 56. Hostelería	5,4%	9,2%	9,0%	9,5%	55,2%	54,1%	61,6%	62,6%
80 a 82. Actividades de seguridad e investigación, servicios a edificios y actividades de jardinería, actividades administrativas de oficina y otras actividades auxiliares a las empresas	3,1%	5,3%	6,7%	5,7%	47,9%	55,4%	59,4%	59,5%
Total siete ramas	25,7%	33,8%	37,5%	37,8%	39,0%	42,1%	43,1%	41,8%

Fuente: Eustat. Censo de Población y Vivienda, 2011 y Eurostat

Tomando en conjunto las siete ramas de actividad, el porcentaje de mujeres en ellas es de 41,8%. Las ramas más feminizadas son las de servicios, en concreto, Comercio al por menor, excepto de vehículos de motor y motocicletas (el grado de feminización oscila entre el 70,7% de Gipuzkoa y el 62,8% de la UE-28) y Hostelería (su grado de feminización oscila entre el 62,6% de Gipuzkoa y el 54,1% de España). Por el contrario las menos feminizadas son la Construcción (el porcentaje de mujeres oscila entre el 7,6% de España y el 11,3% de la CAE) y las ramas industriales de Fabricación de productos metálicos, excepto maquinaria y equipo (el peso de las mujeres en esta rama oscila entre el 11,6% en España y el 17,4% en Gipuzkoa) y Fabricación de maquinaria y equipo n.c.o.p. (el porcentaje de mujeres en los cuatro ámbitos es muy similar y oscila entre el 17,2% en España y el 18,5% en Gipuzkoa). Por tanto, en general, parece que las ramas industriales son algo más importantes para las mujeres en Gipuzkoa y en la CAE y su grado de feminización es también algo mayor.

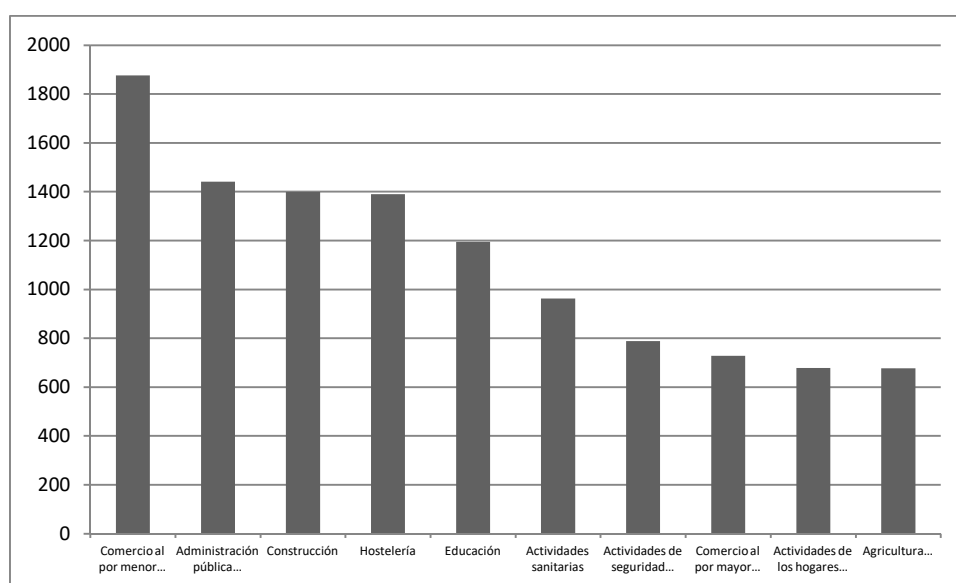
Para finalizar este epígrafe, en los gráficos 2.9 y 2.10 se detallan, en orden a volumen de empleo, las diez ramas más importantes para la UE-28 y para España. Se puede observar que en ambos gráficos aparecen la agricultura y la construcción pero no hay ninguna rama específicamente industrial. Por tanto, esto vuelve a ratificar el hecho de que una de las especificidades sectoriales del Territorio Histórico de Gipuzkoa es la mayor importancia relativa de las ramas industriales.

Gráfico 2.9: Diez principales ramas por volumen de empleo (miles) en la UE-28, 2011



Fuente: Eurostat, Encuesta de Fuerzas de Trabajo

Gráfico 2.10: Diez principales ramas por volumen de empleo (miles) en España, 2011



Fuente: Eurostat, Encuesta de Fuerzas de Trabajo

De las ocho ramas de servicios que aparecen en ambos gráficos, tres están relacionadas con la actividad del sector público (Educación, Actividades sanitarias y Administración pública y defensa; seguridad social obligatoria). Las ramas de servicios de carácter privado que se sitúan entre las diez primeras en volumen de empleo tanto en la UE-28 como en España son Comercio al por mayor e intermediarios del comercio, excepto de vehículos de motor y motocicletas, Comercio al por menor, excepto de vehículos de motor y motocicletas y Hostelería.

2.1.2.3. Análisis de las ramas de industria y construcción

Análisis de la industria

En este apartado vamos a tomar como referencia la estadística industrial y la Estadística de la construcción de Eustat que suministra una desagregación mayor a la del Censo de población y vivienda y del que podemos obtener información relativa al año 2014. En 2014 se emplean en la industria un total de 75.680 personas⁵.

Tabla 2.12: Empleo, aportación al VAB y cifra de negocio de las ramas de actividad industriales. Gipuzkoa. 2014

	Personal ocupado		VABruto a coste de factores		Importe neto de la cifra de negocios	
	Total	%	Miles de euros	%	Miles de euros	%
00 - Total	75.680	100	4.946.347	100	17.271.261	100
04 - Industrias extractivas	144	0,19	16.975	0,34	93.259	0,54
05 - Industrias cárnicas	370	0,49	12.475	0,25	58.141	0,34
06 - Procesado de pescados	842	1,11	54.658	1,11	191.256	1,11
07 - Productos lácteos	391	0,52	29.347	0,59	226.312	1,31
08 - Pan y molinería	1.961	2,59	77.991	1,58	236.380	1,37
09 - Otras industrias alimenticias	1.296	1,71	78.175	1,58	325.314	1,88
10/11 Bebidas/Tabaco	514	0,68	32.899	0,67	163.580	0,95
12 - Textil, confección, cuero y calzado	887	1,17	34.487	0,7	98.493	0,57
13 - Industria de la madera y del corcho	1.435	1,9	57.557	1,16	172.777	1
14 - Industria del papel	2.006	2,65	169.314	3,42	744.851	4,31
15 - Artes gráficas y reproducción	1.419	1,88	69.364	1,4	167.152	0,97
16 - Coquerías y refino de petróleo						
17 - Productos químicos básicos	370	0,49	45.390	0,92	180.877	1,05
18/19 Pinturas y otra química final/Productos farmacéuticos	770	1,02	62.586	1,27	216.975	1,26
20 - Productos de caucho	1.203	1,59	98.350	1,99	297.146	1,72
21 - Productos de plástico	1.820	2,4	105.336	2,13	352.579	2,04
22 - Industria del vidrio	289	0,38	14.213	0,29	29.194	0,17
23/24 Cemento, cal,yeso y Otra industria no metálica	1.351	1,79	88.821	1,8	293.306	1,7
25/26 Siderurgia/Producción de metales no ferreos	2.466	3,26	152.861	3,09	1.422.571	8,24
27 - Fundición de metales	2.940	3,88	186.707	3,77	602.296	3,49
28 - Construcción metálica	4.119	5,44	187.491	3,79	455.749	2,64
29 - Forja y estampación	2.310	3,05	170.853	3,45	543.165	3,14
30 - Ingeniería mecánica	7.428	9,82	401.010	8,11	832.023	4,82
31 - Artículos metálicos	6.020	7,95	356.044	7,2	906.429	5,25
32 - Prod. Informáticos y electrónicos	3.630	4,8	176.741	3,57	473.787	2,74
33 - Material y equipo eléctrico	2.605	3,44	147.465	2,98	469.461	2,72
34 - Aparatos domésticos	553	0,73	28.604	0,58	148.892	0,86
35 - Maquinaria de uso general	10.923	14,43	774.247	15,65	2.344.636	13,58
36 - Máquinas herramienta	3.107	4,11	212.326	4,29	752.661	4,36
37 - Fabricación de vehículos de motor	2.617	3,46	179.439	3,63	574.902	3,33

⁵ De acuerdo con el Censo de población y vivienda, el total de personas en el sector secundario era de 69.552.

38 - Construcción naval	204	0,27	13.827	0,28	99.196	0,57
39 - Otro material de transporte	2.950	3,9	140.765	2,85	733.965	4,25
40 - Fabricación de muebles	1.824	2,41	65.451	1,32	207.403	1,2
41 - Otras industrias manufactureras	731	0,97	28.773	0,58	72.500	0,42
42 - Reparación e instalación	1.485	1,96	74.375	1,5	152.070	0,88
43 - Energía Eléctrica	300	0,4	426.223	8,62	1.942.114	11,24
44 - Gas, vapor y aire acondicionado	66	0,09	40.439	0,82	458.926	2,66
45 - Agua	345	0,46	35.657	0,72	58.971	0,34
46 - Saneamiento y gestión de residuos	1.989	2,63	99.111	2,00	171.952	1,00

Fuente: Eustat, Estadística Industrial

Las principales ramas por su contribución a la producción industrial de Gipuzkoa tienen un peso de 62,1% en el VAB (tabla 2.13). Su peso en el empleo es 4,7 puntos inferior, es decir, en estas diez ramas se concentra el 57,3% del empleo industrial del Territorio Histórico. La rama industrial más importantes es la Maquinaria de uso general (15,6% del VAB industrial). Le siguen en importancia la Energía eléctrica (8,6%), la Ingeniería mecánica (8,1%), los Artículos metálicos (7,2%), y las Máquinas herramienta (4,3%). Estas cinco ramas aportan el 43,9% del VAB industrial. Llama la atención el hecho de que la contribución de la Energía eléctrica al empleo es prácticamente nula (0,4%) y en este sector no trabajan más que 300 personas.

Tabla 2.13: Diez principales ramas por su peso en el VAB industrial de Gipuzkoa, 2014

RAMAS DE ACTIVIDAD	%
35 - Maquinaria de uso general	15,65
43 - Energía Eléctrica	8,62
30 - Ingeniería mecánica	8,11
31 - Artículos metálicos	7,2
36 - Máquinas herramienta	4,29
28 - Construcción metálica	3,79
27 - Fundición de metales	3,77
37 - Fabricación de vehículos de motor	3,63
32 - Prod. Informáticos y electrónicos	3,57
29 - Forja y estampación	3,45

Fuente: Eustat, Estadística Industrial

En la tabla 2.14 hemos seleccionado las diez primeras ramas por su contribución al empleo industrial de Gipuzkoa. En conjunto, su contribución al empleo es de 61% mientras que el peso de estas diez ramas al VAB industrial es de 56%. La rama líder en empleo industrial es la Maquinaria de uso general, rama en la que se concentra el 14,4% del empleo industrial. Le siguen en orden de importancia cuantitativa la Ingeniería mecánica (9,8% del empleo industrial), los Artículos metálicos (7,9%), la Construcción metálica (5,4%) y los Productos informáticos y electrónicos (4,8%). En estas cinco ramas se concentra el 42,4% de todo el empleo industrial.

Comparando el Top-10 industria en VAB y el Top-10 industrial en empleo (tablas 2.13 y 2.14), se observa que ocho ramas aparecen en los dos listados. Ramas importantes por

su peso en el VAB pero que no forman parte de las diez que más empleo concentran son la de Energía eléctrica y Forja y estampación. Por el contrario, ramas que figuran en el listado de las diez más importantes en cuanto empleo pero que desaparecen de la lista de las que más peso tienen en el VAB industrial son la de Otro material de transporte y Material y equipo eléctrico.

Tabla 2.14: Diez principales ramas por su peso en el empleo industrial de Gipuzkoa, 2014

RAMAS DE ACTIVIDAD	%
35 - Maquinaria de uso general	14,43
30 - Ingeniería mecánica	9,82
31 - Artículos metálicos	7,95
28 - Construcción metálica	5,44
32 - Prod. Informáticos y electrónicos	4,8
36 - Máquinas herramienta	4,11
39 - Otro material de transporte	3,9
27 - Fundición de metales	3,88
37 - Fabricación de vehículos de motor	3,46
33 - Material y equipo eléctrico	3,44

Fuente: Eustat, Estadística Industrial

Si nos fijamos en la cifra de negocios, la rama más importante es la Maquinaria de uso general, sector cuya cifra de negocios supone el 13,6% del importe neto total de la cifra de negocios de la industria guipuzcoana. Le siguen en importancia la Energía eléctrica (11,2%), la Siderurgia/Producción de metales no férreos (8,2%), los Artículos metálicos (5,2%) y la Ingeniería mecánica (4,8%).

Si miramos la clasificación de la industria por nivel tecnológico (tabla 2.15), se deduce que cuantitativamente la producción industrial más importante es de contenido tecnológico medio bajo y es así en las tres variables analizadas: el 41,3% del personal trabaja en industrias de nivel tecnológico medio bajo, en ella se concentra el 36,7% del VAB y el 34,2% de la cifra de negocios total. Le siguen en importancia las industrias de nivel tecnológico medio alto y las de nivel tecnológico bajo. Las industrias de nivel tecnológico alto son las que menos peso tienen en Gipuzkoa: en ellas se concentra el 4,9% del personal, el 3,7% del VAB y el 2,9% de las ventas netas.

Tabla 2.15: Personal ocupado, VAB y Ventas netas del sector industrial según su nivel tecnológico. Gipuzkoa 2014

	Personal ocupado		Valor Añadido Bruto coste factores		Ventas netas	
Total Gipuzkoa	75.680	100,00	4.946.347	100,00	17.271.261	100,00
Nivel Tecnológico Alto	3.719	4,91	183.501	3,71	499.004	2,89
Nivel Tecnológico Medio Alto	24.734	32,68	1.637.793	33,11	5.518.612	31,95
Nivel Tecnológico Medio Bajo	31.222	41,26	1.816.287	36,72	5.905.450	34,19
Nivel Tecnológico Bajo	13.161	17,39	690.361	13,96	2.622.973	15,19
Sin Clasificar	2.844	3,76	618.405	12,50	2.725.222	15,78

Fuente: Eustat, Estadística Industrial

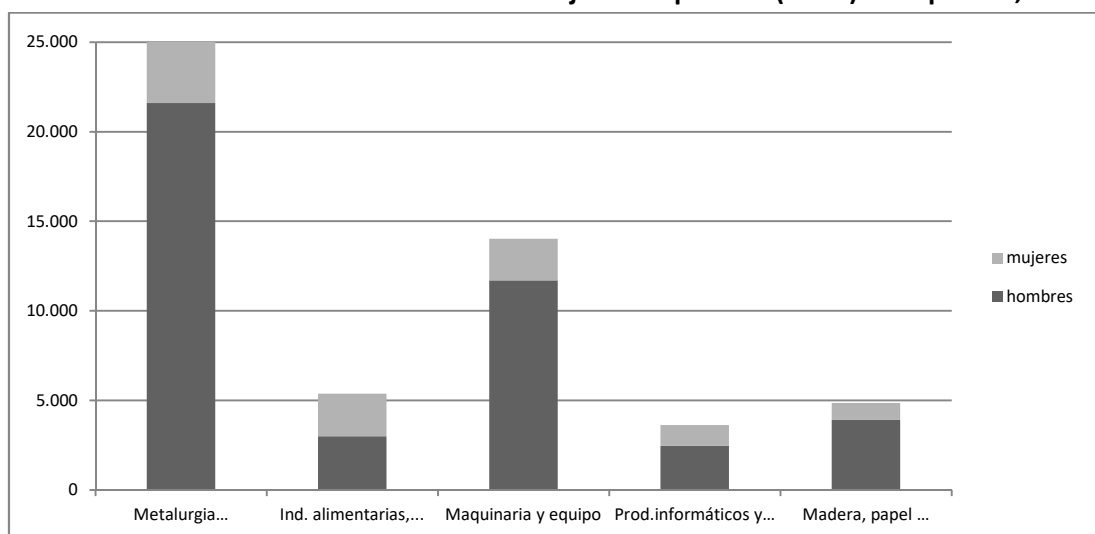
Tal y como se observa en la tabla 2.16, para analizar la distribución por sexo del empleo industrial, el nivel de desagregación sectorial es menor que la de la tabla 2.12. De las 75.680 personas que trabajan en la industria en 2014, las mujeres son el 19,7%. Las cinco ramas industriales que más mujeres emplean son Metalurgia y productos (trabajan 3.681 mujeres), la Ind. alimentarias, bebidas, tabaco (2.375 mujeres), Maquinaria y equipo (2.327 mujeres), Productos informáticos y electrónicos (1.166 mujeres) y Madera, papel y artes gráficas (944 mujeres).

Tabla 2.16: Empleo (miles) en ramas industriales de Gipuzkoa, 2014

	Total	Hombres	Mujeres	%mujeres	%vertical mujeres	% vertical hombres
Total Industria	75.680	60.798	14.882	19,66	100,0	100,0
2. Industrias extractivas	144	128	16	11,11	0,11	0,21
3. Ind. alimentarias, bebidas, tabaco	5.374	2.999	2.375	44,19	15,96	4,93
4. Textil, confección, cuero y calzad	887	379	508	57,27	3,41	0,62
5. Madera, papel y artes gráficas	4.860	3.916	944	19,42	6,34	6,44
6. Coquerías y refino de petróleo	.	.	.		-	-
7. Industria química	1.058	820	238	22,50	1,60	1,35
8. Productos farmacéuticos	82	31	51	62,20	0,34	0,05
9. Caucho y plásticos	4.663	3.849	814	17,46	5,47	6,33
10. Metalurgia y productos metálicos	25.283	21.602	3.681	14,56	24,73	35,53
11. Prod.informáticos y electrónicos	3.630	2.464	1.166	32,12	7,83	4,05
12. Material y equipo eléctrico	3.158	2.359	799	25,30	5,37	3,88
13. Maquinaria y equipo	14.030	11.703	2.327	16,59	15,64	19,25
14. Material de transporte	5.771	5.112	659	11,42	4,43	8,41
15. Muebles y otras manufactureras	4.040	3.194	846	20,94	5,68	5,25
16. Energía eléctrica, gas y vapor	366	295	71	19,40	0,48	0,49
17. Suministro de agua y saneamiento	2.334	1.947	387	16,58	2,60	3,20

Fuente: Eustat. Estadística industrial

Gráfico 2.11: Ramas industriales con más mujeres empleadas (miles) en Gipuzkoa, 2014

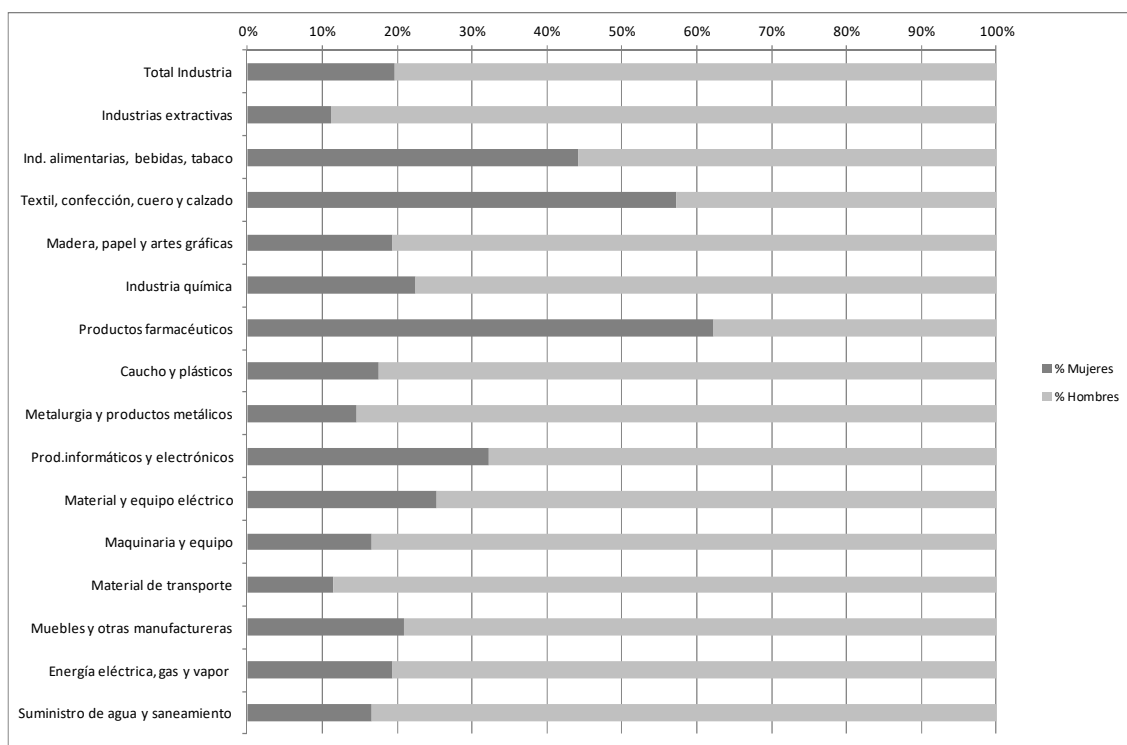


Fuente: Eustat. Estadística industrial

El porcentaje de empleo femenino más elevado corresponde a las ramas de Productos farmacéuticos (62,2% de mujeres) y Textil, confección, cuero y calzado (57,3% de

mujeres) pero en estas dos ramas el personal es muy reducido, 82 y 887 personas respectivamente. Si tenemos en cuenta solo las ramas con un empleo superior a 1.000 personas, se obtiene que las cinco ramas más feminizadas son Ind. alimentarias, bebidas, tabaco (44,2% del empleo es femenino), Prod.informáticos y electrónicos (32,1% de empleo femenino), Material y equipo eléctrico (25,3% de mujeres), Industria química (22,5% son mujeres) y Muebles y otras manufactureras (20,9% de mujeres). En el resto de las ramas el porcentaje de mujeres es inferior a la media de la industria.

Gráfico 2.12: Personal ocupado en las ramas industriales por sexo. Gipuzkoa, 2014



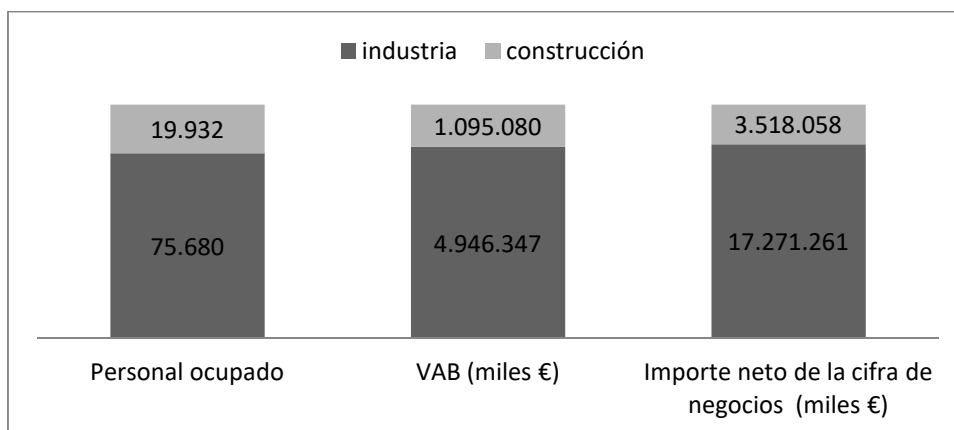
Fuente: Eustat. Estadística industrial

Análisis de la construcción

Si consideramos que el sector secundario está formado por industria y construcción, el sector de la construcción supone en 2014 el 16,9 del importe neto de la cifra de negocios del sector secundario, el 18,1% de su VAB y el 20,8% del personal ocupado en dicho sector (ver gráfico 2.13).

Habitualmente el sector de la construcción suele usarse como ejemplo de sector segregado por razón de sexo ya que se trata de un sector muy masculinizado sea cual sea el ámbito temporal o geográfico analizado. El Territorio histórico de Gipuzkoa no es una excepción: en 2014 el 88,1% del personal empleado en construcción es masculino.

Gráfico 2.13: Principales datos del sector secundario en Gipuzkoa, 2014



Fuente: Eustat, Estadística de la construcción

Por otro lado, el sector de la construcción ha sido uno de los más golpeados por la crisis y, en consecuencia, la pérdida de empleo en dicho sector es evidente. Así lo atestiguan también los datos de Gipuzkoa porque de 2008 a 2014, el personal empleado en el sector no ha dejado de disminuir y el descenso a lo largo de los últimos seis años ha sido de 37,9% (tabla 2.17). De la pérdida de 12.186 empleos que se ha producido en el período estudiado, el 91% ha sido pérdida de empleo masculino. Es decir, la crisis en la construcción ha afectado cuantitativamente más a los hombres que a las mujeres (el descenso de empleo masculino ha sido de 38,7% y el del femenino de 31,6%) y, en consecuencia, la participación de las mujeres en el sector ha subido ligeramente (de 10,8% en 2008 a 11,9% en 2014). La mayor pérdida de empleo masculino en este sector tradicionalmente muy masculinizado puede tener relación con el hecho de que dentro del sector mujeres y hombres desempeñan funciones diferentes y las mujeres están menos “a pie de obra”.

Tabla 2.17: Personal ocupado de la construcción por sexo. Gipuzkoa 2008-2014

	Total	Hombres	Mujeres	% Mujeres
2008	32.118	28.648	3.470	10,80
2009	29.549	25.349	4.200	14,21
2010	26.941	23.220	3.721	13,81
2011	24.414	21.799	2.615	10,71
2012	22.396	19.744	2.652	11,84
2013	20.666	18.213	2.453	11,87
2014	19.932	17.559	2.373	11,91

Fuente: Eustat, Estadística de la construcción

2.1.2.4. Análisis de las actividades de servicios

En este apartado procederemos a estudiar algunas ramas de servicios eminentemente privados que son importantes para el empleo guipuzcoano y lo haremos en base a la información suministrada por Eustat en sus cuentas y estadísticas sectoriales. Los criterios de selección han sido, pues, ser sectores de empleo importantes y contar con información relativa a ellas. Se trata en concreto de las ramas de Comercio y reparación, Hostelería, Servicios profesionales y empresariales y Servicios diversos.

Análisis del Comercio y reparación

Tal y como se observa en la tabla 2.18, el número total de establecimiento de comercio y reparación en Gipuzkoa es de 14.352, establecimientos que dan empleo a 42.356 personas. De los tres subsectores, el más importante en cuanto empleo y también en cuanto a número de establecimientos es el Comercio al por menor que concentra el 59,1% del empleo y el 66% de establecimientos. También, en VAB el subsector más importante es el de Comercio al por menor (concentra el 42,2% del VAB total). Sin embargo, para el importe de cifra de negocios el subsector que destaca es el de Comercio al por Mayor (49,7% del total de cifra de negocios).

Tabla 2.18: Datos de la rama de comercio y reparación en Gipuzkoa, 2014

	Establecimientos (número)	Personal ocupado (número)	VAB (miles €)	Importe neto de la cifra de negocios (miles €)
Total	14.352	42.356	1.670.489	10.029.430
45 - Venta y reparación de vehículos	1.210	4.219	176.145	935.477
46 - Comercio al por mayor	3.665	13.118	704.661	4.982.987
47 - Comercio al por menor	9.477	25.019	789.683	4.110.966

Fuente: EUSTAT. Cuentas del comercio y la reparación

Las Cuentas del comercio y la reparación no suministran información desagregada por sexo pero los datos del Censo de población y vivienda que se han analizado anteriormente señalaban que mientras el Comercio al por menor está claramente feminizado (70,7% son mujeres), las otras dos, son de las pocas ramas de servicios en las que la presencia de mujeres es minoritaria. Así, en el Comercio al por mayor el porcentaje de mujeres es de 32,0% y en Venta y reparación de vehículos es de 16,5%.

Dada la importancia relativa de este sector, sobre todo la importancia del empleo en Comercio al por menor, en la siguiente tabla se ha procedido a su análisis pormenorizado para tres dígitos de la CNAE. En el caso del comercio al por menor, que es el subsector más importante no solo en empleo en general sino también en empleo de mujeres, los establecimientos más importantes en términos de empleo son los Cpm de otros artículos en establecimientos especializados donde trabaja el 29,8% de quienes lo hacen en el comercio al por menor. Le siguen en importancia los Cpm en establecimientos no especializados (25,4% del empleo del comercio al por menor), los

Cpm de productos alimenticios, bebidas y tabaco (19,2%) y los Cpm de otros artículos de uso doméstico (19,2% del empleo del subsector).

Tabla 2.19: Datos detallados de la rama de comercio y reparación en Gipuzkoa, 2014

	Establecimientos (número)	Personal ocupado (número)	VAB a coste de factores (miles €)	Importe neto de la cifra de negocios (miles €)
451 Venta de vehículos de motor	233	1.395	66.054	522.985
452 Mantenimiento y reparación de vehículos de motor	778	2.022	72.180	219.873
453 Comercio de repuestos y accesorios de vehículos de motor	145	663	33.379	168.140
454 Venta, mantenimiento y reparación de motocicletas	54	139	4.532	24.479
461 Intermediarios del comercio	1.037	1.349	59.255	133.683
462 CpM de materias primas agrarias y de animales vivos	68	176	12.443	101.531
463 CpM de productos alimenticios, bebidas y tabaco	716	3.375	160.023	1.471.765
464 CpM de artículos de uso doméstico	622	2.211	111.443	739.860
465 CpM de equipos para las TIC	69	256	15.906	71.047
466 CpM de otra maquinaria, equipos y suministros	395	2.741	180.236	815.724
467 Otro CpM especializado	602	2.617	141.501	1.538.192
469 CpM no especializado	156	393	23.854	111.185
471 Cpm en establecimientos no especializados	1.066	6.366	229.106	1.245.022
472 Cpm de productos alimenticios, bebidas y tabaco	2.366	4.814	129.177	742.029
473 Cpm de combustible para la automoción	113	829	35.422	413.129
474 Cpm de equipos para las TIC	349	824	30.723	120.999
475 Cpm de otros artículos de uso doméstico	1.420	2.823	78.210	362.432
476 Cpm de artículos culturales y recreativos	597	1.397	36.000	190.970
477 Cpm de otros artículos en establ. especializados	3.194	7.456	236.263	981.768
478 Cpm en puestos de venta y mercadillos	208	242	5.928	17.711
479 Cpm no realizado ni en establ., ni mercadillos	164	268	8.854	36.906

Fuente: EUSTAT. Cuentas del comercio y la reparación

Análisis de la Hostelería

De acuerdo con la Estadística de servicios de Eustat, forman parte de esta rama los Servicios de alojamiento y los Servicios de comidas y bebidas. Cuantitativamente los servicios más importantes son, con diferencia, los de comidas y bebidas. En 2014, estos servicios son el 89,5% de todos los establecimientos de hostelería, suponen el 84,7% del empleo del sector, el 83,2% de su VAB y el 86,2% del total de la cifra de negocios del sector.

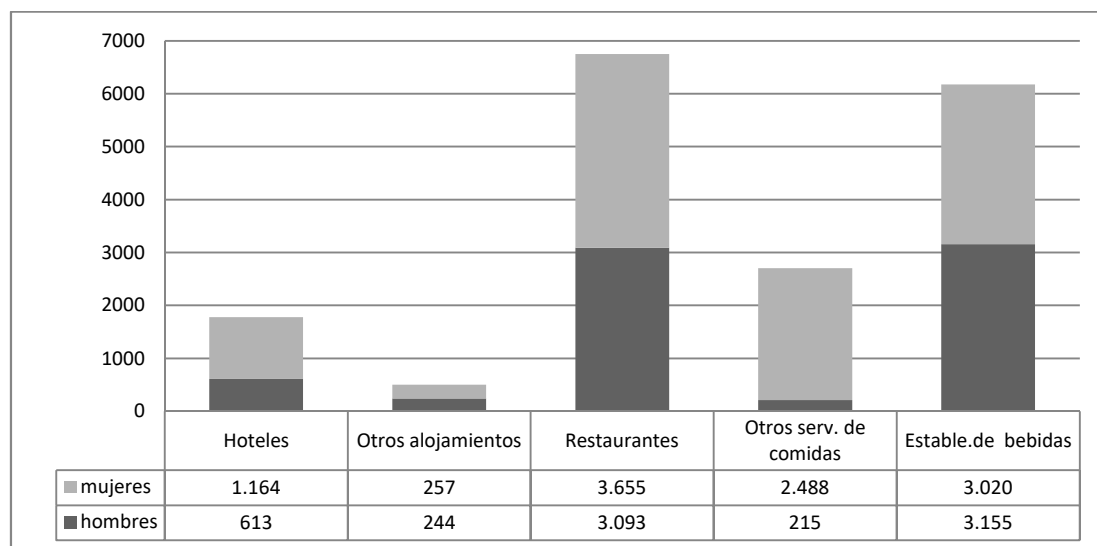
Tabla 2.20: Datos de la rama de hostelería en Gipuzkoa, 2014

	Establecimientos (número)	Personal ocupado (número)	VAB (miles €)	Importe neto de la cifra de negocios (miles €)
00 Total	4.436	18.767	830.337	1.933.780
55 Servicios de alojamiento	464	2.370	139.280	266.059
56 Servicios de comidas y bebidas	3.972	16.397	691.057	1.667.721

Fuente EUSTAT. Estadística de servicios

No se dispone de información del personal empleado desagregado por sexo para el año 2014. Si tomamos como referencia la Encuesta económica del sector hostelero que suministra datos relativos a 2009, se observa que de las 17.904 personas que trabajaban en el sector, el 59,1% eran mujeres. Como se observa en el gráfico 2.14, en los cinco tipos de establecimiento, las mujeres son clara mayoría en dos de ellos (92,0% en Otros servicios de comidas y 65,5% en Hoteles). En los otros establecimientos los porcentajes de mujeres son de 54,2% en Restaurantes, 51,3% en Otros alojamientos y 48,9% en Establecimientos de bebidas. Desde el punto de vista del empleo, los establecimientos más importantes son los Restaurantes donde se concentra el 37,7% del empleo del sector y los Establecimientos de bebidas (el 34,5% del personal de hostelería trabaja en este tipo de establecimientos).

Gráfico 2.14: Personal ocupado en hostelería por tipo de establecimiento en Gipuzkoa, 2009



Fuente EUSTAT. Estadística de servicios

Servicios profesionales y empresariales

A continuación se presentan los datos para los principales indicadores de los Servicios profesionales y empresariales. Destacan por su importancia los denominados “Otras actividades de servicios”, con 11.225 empleos contabilizados, que engloban entre otras las Actividades de seguridad e investigación, las Actividades auxiliares de oficina, etc. En segundo lugar, con 6.899 personas empleadas, encontramos las Actividades jurídicas y de contabilidad y, en tercer lugar, los Servicios de arquitectura e ingeniería con 4.100 empleos.

Esta operación estadística no aporta datos desagregados por sexo para el empleo. No obstante, según el Censo de Población y Viviendas, en la rama denominada Otras actividades de servicios, el porcentaje de mujeres es del 59,5%, en las Actividades jurídicas y de contabilidad, del 59,5%, mientras que en los Servicios de arquitectura e ingeniería la participación de las mujeres desciende hasta el 36,2%. Estos datos están en consonancia con las desigualdades de género en la elección de estudios universitarios que analizamos en otro apartado de este informe.

Tabla 2.21: Datos del sector servicios profesionales y empresariales, Gipuzkoa. 2013

	Establecimientos (número)	Personal ocupado (número)	VAB (miles de euros)	Importe neto de la cifra de negocios (miles de euros)
Total	9.256	31.860	1.237.244	2.052.178
Actividades jurídicas y de contabilidad	3.122	6.899	375.108	551.918
Servicios de arquitectura e ingeniería	2.063	4.100	175.227	377.715
Investigación y desarrollo	185	3.242	178.262	176.348
Publicidad y estudios de mercado	419	1.374	49.422	127.717
Otras actividades profesionales	1.308	2.079	71.365	121.162
Actividades de alquiler	255	757	45.667	108.744
Actividades relacionadas con el empleo	48	1.661	36.289	40.126
Agencias de viajes	229	523	17.266	162.763
Otras actividades de servicios	1.627	11.225	288.638	385.685

Fuente: EUSTAT. Encuesta al sector servicios profesionales y empresariales

Servicios diversos

Para conocer en mayor detalle las características de las actividades de servicios, Eustat realiza dos operaciones estadísticas que aportan información sobre diferentes actividades terciarias. Así, según la Estadística de servicios, en los denominados “Otros servicios personales” se emplean 4.218 personas, en las Actividades anexas al transporte el personal ocupado asciende a 2.971 y en las Actividades deportivas y recreativas a 2.774.

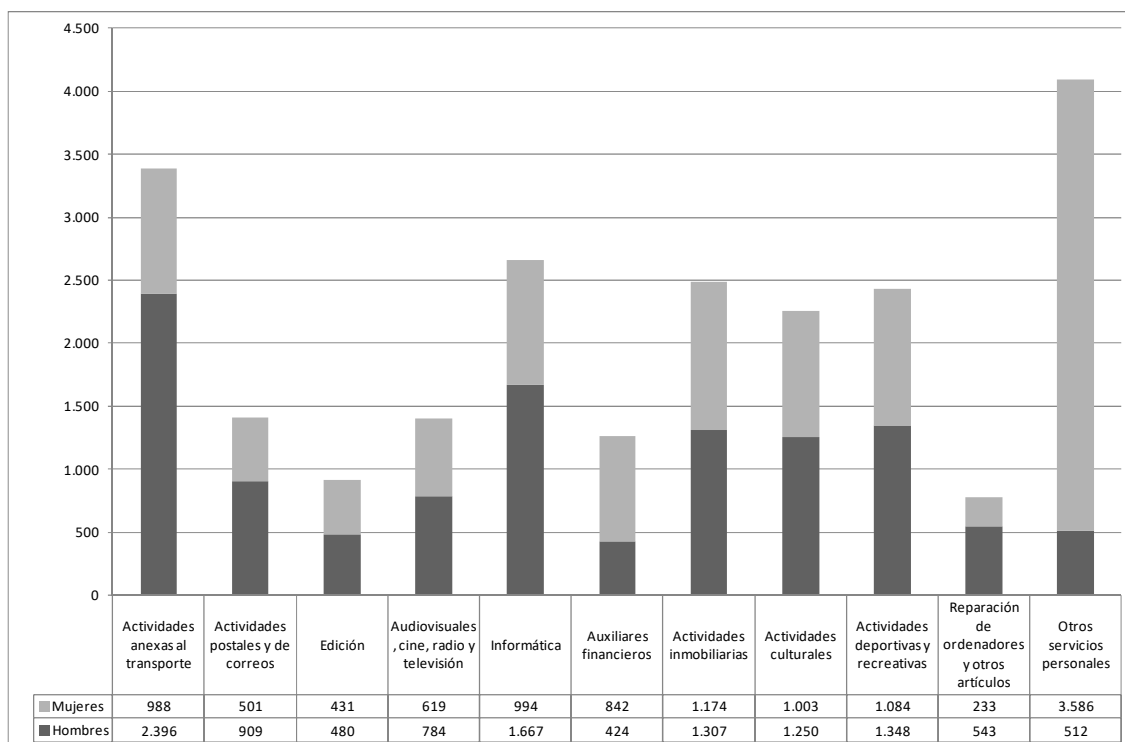
Tabla 2.22: Datos del sector servicios diversos. Gipuzkoa. 2013

	Establecimientos (número)	Personal ocupado (número)	Valor Añadido Bruto a coste de factores (miles de euros)	Importe neto de la cifra de negocios (miles de euros)
Actividades anexas al transporte	358	2.971	259007	922.037
Actividades postales y de correos	203	1.319	36949	61.151
Edición	125	739	43679	95.324
Audiovisuales, cine, radio y televisión	263	1.012	54128	67.807
Informática	499	2.614	123606	209.120
Auxiliares financieros	892	1.400	71949	98.186
Actividades inmobiliarias	1.014	1.449	136355	138.947
Actividades culturales	793	2.239	106977	192.626
Actividades deportivas y recreativas	520	2.774	130982	197.358
Reparación de ordenadores y otros artículos	377	614	16158	33.321
Otros servicios personales	2.093	4.218	82308	144.503

Fuente: EUSTAT. Estadística de servicios

En la Encuesta de servicios diversos se recoge el empleo en estas actividades desagregado por sexo para el año 2009. Se pueden identificar dos situaciones muy distintas entre las ramas que se incluyen en esta categoría. Así, en la actividad de otros servicios personales, las mujeres representan el 88% del empleo, mientras que en las actividades anexas al transporte este porcentaje disminuye hasta el 29%. Sólo en esta Otros servicios personales y en los Servicios auxiliares financieros el porcentaje de mujeres se sitúa por encima del 50% del empleo.

Gráfico 2.15: Empleo por sexo (número) en servicios diversos, Gipuzkoa. 2009



Fuente: Eustat, Encuesta de Servicios diversos.

2.2. ESTRUCTURA EMPRESARIAL DE GIPUZKOA

2.2.1. Visión general de la estructura empresarial de Gipuzkoa

En este primer apartado, vamos a tratar de ofrecer una panorámica general de la estructura empresarial de Gipuzkoa según los datos aportados por el Directorio de actividades económicas (DIRAE) elaborado por Eustat.

Para el año 2015, el Gipuzkoa se contabilizan un total de 60.253 establecimientos: 45.791 correspondientes a actividades terciarias, 7.464 a construcción, 4.820 a establecimientos industriales y 2.178 a actividades del sector primario. Entre todas las actividades destacan las dedicadas al comercio y reparación que, de manera conjunta representan el 23,8% de los establecimientos.

Tabla 2.23: Número de Establecimientos y personas empleadas por rama de actividad, Gipuzkoa. 2015

	Nº.	Personas empleadas
Total	60.253	281.700
01. Agricultura, ganadería, silvicultura y pesca	2.178	4.702
01. Agricultura, ganadería, caza y servicios relacionados con las mismas	1.978	3.530
02. Silvicultura y explotación forestal	102	x
03. Pesca y acuicultura	98	x
02. Industrias extractivas; industria manufacturera; suministro de energía eléctrica, gas, vapor y aire acondicionado; suministro de agua; actividades de saneamiento, gestión de residuos y descontaminación	4.820	67.483
04. Industrias extractivas	16	120
05. Industria de la alimentación, bebidas y tabaco	511	4.864
06. Industria textil, confección de prendas de vestir, industria del cuero y del calzado	223	627
07. Industria de la madera y del corcho, excepto muebles; cestería y espartería	241	953
08. Industria del papel	68	1.865
09. Artes gráficas y reproducción de soportes grabados	308	1.132
10. Coquerías y refino de petróleo	-	-
11. Industria química	51	936
12. Fabricación de productos farmacéuticos	3	82
13. Fabricación de productos de caucho y plásticos	160	2.798
14. Fabricación de otros productos minerales no metálicos	117	1.340
15. Metalurgia; fabricación de productos de hierro, acero y ferroaleaciones	70	4.968
16. Fabricación de productos metálicos, excepto maquinaria y equipo	1.471	16.203
17. Fabricación de productos informáticos, electrónicos y ópticos	72	3.565
18. Fabricación de material y equipo eléctrico	99	2.955
19. Fabricación de maquinaria y equipo n.c.o.p.	345	13.327
20. Fabricación de vehículos de motor, remolques y semirremolques	39	2.577
21. Fabricación de otro material de transporte	29	3.068
22. Fabricación de muebles; otras industrias manufactureras	391	1.971
23. Reparación e instalación de maquinaria y equipo	406	1.498
24. Suministro de energía eléctrica, gas, vapor y aire acondicionado	54	297
25. Captación, depuración y distribución de agua	32	339
26. Recogida y tratamiento de aguas residuales; recogida, tratamiento y eliminación de residuos; valorización; actividades de descontaminación y otros servicios de gestión de residuos	114	1.998
03. Construcción	7.464	16.695
27. Construcción	7.464	16.695
04. Comercio al por mayor y al por menor; reparación de vehículos de motor y motocicletas; transporte y almacenamiento; hostelería	22.417	74.506
28. Venta y reparación de vehículos de motor y motocicletas	1.209	4.215
29. Comercio al por mayor e intermediarios del comercio, excepto de vehículos de motor y motocicletas	3.664	13.222
30. Comercio al por menor, excepto de vehículos de motor y motocicletas	9.491	25.067
31. Transporte terrestre y por tubería	3.029	8.709
32. Transporte marítimo y por vías navegables interiores	6	38
33. Transporte aéreo	3	86
34. Almacenamiento y actividades anexas al transporte	361	2.785
35. Actividades postales y de correos	214	1.575
36. Hostelería	4.440	18.809
05. Información y comunicaciones	1.027	4.827
37. Edición	122	737

38. Actividades cinematográficas, de vídeo y de programas de televisión, grabación de sonido y edición musical; actividades de programación y emisión de radio y televisión	257	1.045
39. Telecomunicaciones	121	535
40. Programación, consultoría y otras actividades relacionadas con la informática; servicios de información	527	2.510
06. Actividades financieras y de seguros	1.614	6.005
41. Servicios financieros, excepto seguros y fondos de pensiones	612	4.133
42. Seguros, reaseguros y fondos de pensiones, excepto Seguridad Social obligatoria	109	481
43. Actividades auxiliares a los servicios financieros y a los seguros	893	1.391
07. Actividades inmobiliarias	972	1.384
44. Actividades inmobiliarias	972	1.384
08. Actividades profesionales, científicas y técnicas; actividades administrativas y servicios auxiliares	9.396	31.938
45. Actividades jurídicas y de contabilidad; actividades de las sedes centrales; actividades de consultoría de gestión empresarial	3.215	6.990
46. Servicios técnicos de arquitectura e ingeniería; ensayos y análisis técnicos	2.055	4.156
47. Investigación y desarrollo	174	3.313
48. Publicidad y estudios de mercado	427	1.252
49. Otras actividades profesionales, científicas y técnicas; actividades veterinarias	1.417	2.288
50. Actividades de alquiler	229	709
51. Actividades relacionadas con el empleo	51	1.626
52. Actividades de agencias de viajes, operadores turísticos, servicios de reservas y actividades relacionadas con los mismos	222	519
53. Actividades de seguridad e investigación; servicios a edificios y actividades de jardinería; actividades administrativas de oficina y otras actividades auxiliares a las empresas	1.606	11.085
09. Administración pública y defensa; seguridad social obligatoria; educación; actividades sanitarias y de servicios sociales	5.776	61.556
54. Administración pública y defensa; seguridad social obligatoria	405	12.005
55. Educación	2.215	24.606
56. Actividades sanitarias	2.730	16.187
57. Actividades de servicios sociales	426	8.758
10. Actividades artísticas, recreativas y de entretenimiento y otros servicios	4.589	12.604
58. Actividades de creación, artísticas y espectáculos; actividades de bibliotecas, archivos, museos y otras actividades culturales; actividades de juegos de azar y apuestas	848	2.422
59. Actividades deportivas, recreativas y de entretenimiento	522	2.839
60. Actividades asociativas	700	2.373
61. Reparación de ordenadores, efectos personales y artículos de uso doméstico	388	674
62. Otros servicios personales	2.131	4.296

(x) Celda protegida por motivos de confidencialidad

Fuente: EUSTAT. Directorio de actividades económicas

Según su personalidad jurídica, el 55% de los establecimientos guipuzcoanos se corresponden con la personalidad jurídica de persona física, el 27% son sociedades limitadas, el 10% con otras sociedades y asociaciones y el 5,3% son sociedades anónimas.

Tabla 2.24: Establecimientos personalidad jurídica, Gipuzkoa. 2015

	Número	%
Total	60.253,00	100,0
Persona física	33.156,00	55,0
Sociedad anónima	3.189,00	5,3
Sociedad limitada	16.592,00	27,5
Otras sociedades y asociaciones	6.037,00	10,0
Otras formas jurídicas	1.279,00	2,1

Fuente: EUSTAT. Directorio de actividades económicas

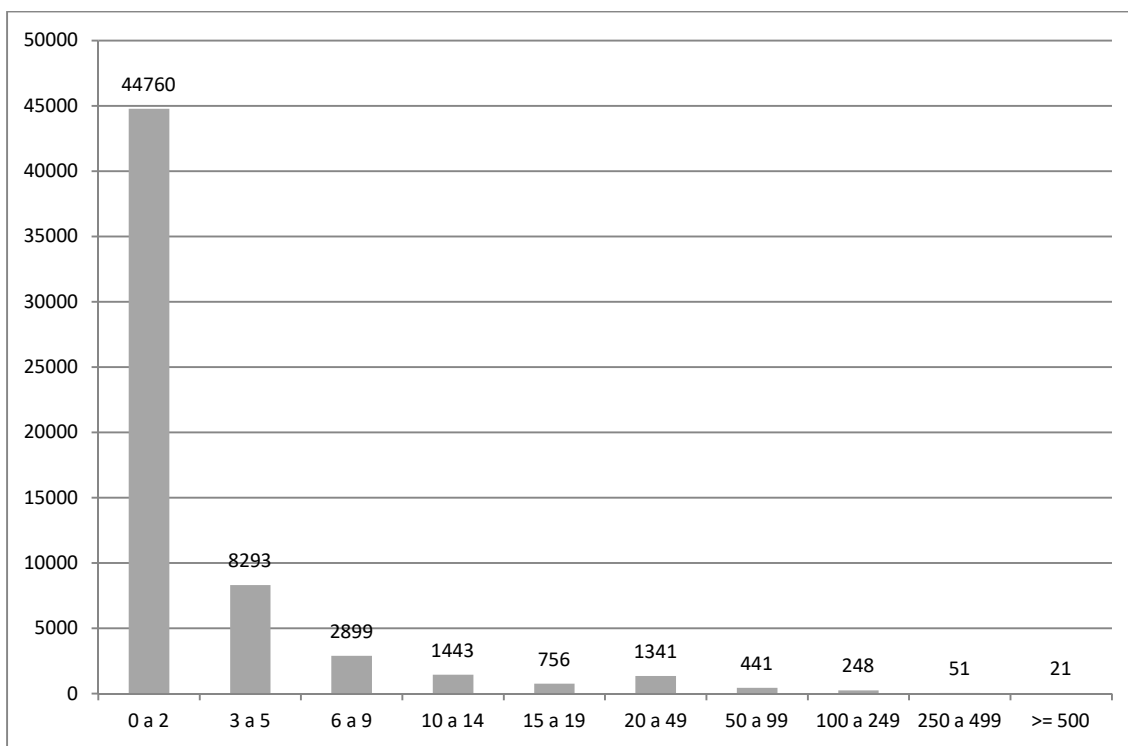
Si nos fijamos en la clasificación de los establecimientos por rama de actividad y estrato de empleo, podemos observar que en la industria manufacturera el 49% de los establecimientos tienen entre 0 y 2 empleados y el 26% entre 3 y 9. El 5,4% de los establecimientos tiene una plantilla superior a 50 personas. Para el caso del comercio, el 73% de los establecimientos tienen entre 0 y 2 personas empleadas, el 21% entre 3 y 9 y el 0,25% tiene más de 50.

Tabla 2.25: Establecimientos de Gipuzkoa por estrato de empleo, Gipuzkoa. 2015

	Total estrato de empleo	0 a 2	3 a 5	6 a 9	10 a 14	15 a 19	20 a 49	50 a 99	100 a 249	250 a 499	>= 500
Total actividad	60253	44760	8293	2899	1443	756	1341	441	248	51	21
A. Agricultura, ganadería, silvicultura y pesca	2178	1748	345	32	9	38	6
B. Industrias extractivas	16	5	2	6	2	.	1
C. Industria manufacturera	4604	2254	812	426	331	161	369	132	88	23	8
D. Suministro de energía eléctrica, gas, vapor y aire acondicionado	54	32	5	7	6	1	2	1	.	.	.
E. Suministro de agua; actividades de saneamiento, gestión de residuos y descontaminación	146	60	30	20	10	5	15	4	1	.	1
F. Construcción	7464	6479	542	220	95	40	72	9	7	.	.
G. Comercio al por mayor y al por menor; reparación de vehículos de motor y motocicletas	14364	10608	2468	654	288	123	186	20	16	1	.
H. Transporte y almacenamiento	3613	2945	312	144	73	35	65	23	14	1	1
I. Hostelería	4440	2536	1183	429	152	65	64	6	3	.	2
J. Información y comunicaciones	1027	784	105	55	22	23	23	9	5	1	.
K. Actividades financieras y de seguros	1614	1026	391	118	39	26	10	.	2	1	1
L. Actividades inmobiliarias	972	896	68	6	2
M. Actividades profesionales, científicas y técnicas	7288	6310	519	200	93	52	82	21	9	2	.
N. Actividades administrativas y servicios auxiliares	2108	1579	247	93	53	38	54	20	15	7	2
O. Administración pública y defensa; seguridad social obligatoria	405	93	75	50	38	15	70	30	28	6	.
P. Educación	2215	1381	205	144	105	64	161	117	36	2	.
Q. Actividades sanitarias y de servicios sociales	3156	2377	357	139	72	39	103	40	16	7	6
R. Actividades artísticas, recreativas y de entretenimiento	1370	1046	167	63	26	19	37	8	4	.	.
S. Otros servicios	3219	2601	460	93	27	12	21	1	4	.	.

Fuente: EUSTAT. Directorio de actividades económicas

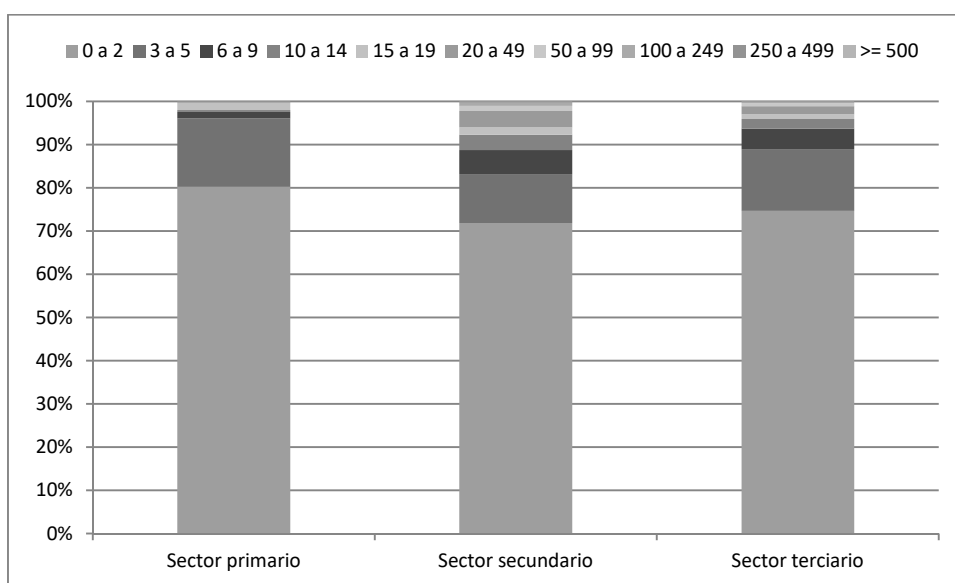
Gráfico 2.16: Establecimientos por estrato de empleo, Gipuzkoa. 2015



Fuente: EUSTAT. Directorio de actividades económicas

Tal y como se observa en el gráfico 2.17, la inmensa mayoría de los establecimientos de los tres sectores son muy pequeños en términos de empleo. En el caso de los establecimientos agrícolas, el 98,0% tiene menos de 15 empleados/as y este porcentaje es de 92,3% para los establecimientos industriales y de 95,9% para los establecimientos de servicios.

Gráfico 2.17: Establecimientos de Gipuzkoa por sector de actividad y estrato de empleo, 2015



Fuente: EUSTAT. Directorio de actividades económicas

2.2.2. Características de las empresas para los sectores representativos de la economía de Gipuzkoa

Para analizar la estructura empresarial de los principales sectores productivos de Gipuzkoa nos centraremos en aquellas ramas de actividad que representan en mayor medida las características de la economía guipuzcoana.

En una primera fase⁶ y con el objetivo de analizar con mayor nivel de detalle la representatividad de cada sector, se identificaron 4 indicadores que permiten profundizar en el análisis preliminar realizado. Estos indicadores han sido ponderados en base a su diferente importancia: i) Personas empleadas (% sobre el total), con una ponderación igual a 10; ii) número empleados por empresa (% sobre el total), con una ponderación igual a 9; iii) Valor Añadido Bruto (VAB) (% sobre el total), con una ponderación igual a 8; iv) número de empresas (% sobre el total) con ponderación igual a 7.

Los sectores que resultan más representativos en base a la ponderación y estudio de los indicadores descritos anteriormente son:

- Comercio al por menor, excepto de vehículos de motor y motocicletas
- Construcción
- Hostelería
- Educación
- Fabricación de productos metálicos, excepto maquinaria y equipo

Tras los resultados obtenidos, en una segunda fase, se ha considerado necesario realizar las siguientes modificaciones con el objetivo de mejorar la representatividad de los sectores seleccionados:

- a) Se considera oportuno eliminar el sector de la construcción por tener un funcionamiento basado en las subcontrataciones. Así, en caso de abordar su análisis sería más adecuado hacerlo de manera individualizada.
- b) Se han fusionado los sectores del comercio al por menor y hostelería, puesto que ambos comparten características básicas como el tamaño de las empresas y la alta representación del empleo femenino en ambas actividades.
- c) En el caso del sector de la educación, se ha considerado adecuado centrarse en el estudio de centros de carácter privado, ya que buena parte de las empresas del sector están relacionadas con el funcionamiento propio del sector público y sus características son muy diferentes en lo referido a las condiciones laborales de la plantilla.

⁶ Esta primera selección ha sido realizada por la consultora KPMG en base a los datos aportados en el presente informe.

d) Se ha añadido la actividad de de Asesoría y contabilidad y otros, por ser uno de los sectores dentro del sector servicios con la plantilla equilibrada.

e) Se ha añadido el sector de la Metalurgia, por ser uno de los sectores con la plantilla más masculinizada dentro del sector de la industria, importante dentro de la economía de Gipuzkoa y que complementa lo aportado por el sector de Fabricación de productos metálicos

f) Se añade también un conjunto de actividades dentro de la denominación de “Servicios Siglo XXI” (empresas de base tecnológica, comunicación, relacionadas con Internet y las nuevas tecnologías y servicios de reciente creación), por su carácter estratégico en la economía regional.

Como resultado de ambos procesos se han seleccionado las siguientes actividades para su estudio pormenorizado:

A) Fabricación de productos metálicos y metalurgia (códigos CNAE 24 y 25)

B) Comercio al por menor y hostelería (códigos CNAE 47, 55 y 56)

C) Educación en centros privados (código CNAE 85)

D) Servicios siglo XXI (códigos CNAE 26, 61, 62, 63 y 72)

E) Actividades jurídicas y de contabilidad y similares (código CNAE 69, 70 y 71)

Para ello se utilizará, además de las fuentes estadísticas ya señaladas a lo largo del presente informe, la información empresarial facilitada por la base de datos SABI (Sistema de Análisis de Balances Ibéricos) y, a partir de estos datos, se destacarán los elementos más relevantes de los citados sectores.

2.2.2.1. Fabricación de productos metálicos y metalurgia

Dada la relevancia de estas ramas de actividad en la economía de Gipuzkoa, y por tratarse de los únicos sectores industriales recogidos en la selección final, procederemos a analizar estas actividades de manera diferenciada, por un lado, la fabricación de los productos metálicos y, a continuación, la actividad metalúrgica.

A.1.) Análisis del sector de fabricación de productos metálicos

(Fabricación de productos metálicos, excepto maquinaria y equipo. Sección 25 de la CNAE-2009)

La clasificación de la CNAE-2009 establece que este apartado incluye las siguientes actividades:

251 Fabricación de elementos metálicos para la construcción

2511 Fabricación de estructuras metálicas y sus componentes

2512 Fabricación de carpintería metálica

252 Fabricación de cisternas, grandes depósitos y contenedores de metal

2521 Fabricación de radiadores y calderas para calefacción central

2529 Fabricación de otras cisternas, grandes depósitos y contenedores de metal

253 Fabricación de generadores de vapor, excepto calderas de calefacción central

2530 Fabricación de generadores de vapor, excepto calderas de calefacción central

254 Fabricación de armas y municiones

2540 Fabricación de armas y municiones

255 Forja, estampación y embutición de metales; metalurgia de polvos

2550 Forja, estampación y embutición de metales; metalurgia de polvos

256 Tratamiento y revestimiento de metales; ingeniería mec. por cuenta de terceros

2561 Tratamiento y revestimiento de metales

2562 Ingeniería mecánica por cuenta de terceros

257 Fabricación de artículos de cuchillería y cubertería, herramientas y ferretería

2571 Fabricación de artículos de cuchillería y cubertería

2572 Fabricación de cerraduras y herrajes

2573 Fabricación de herramientas

259 Fabricación de otros productos metálicos

2591 Fabricación de bidones y toneles de hierro o acero

2592 Fabricación de envases y embalajes metálicos ligeros

2593 Fabricación de productos de alambre, cadenas y muelles

2594 Fabricación de pernos y productos de tornillería

2599 Fabricación de otros productos metálicos n.c.o.p.

Según los datos del Censo de Población y Vivienda de 2011 esta actividad emplea a un total de 16.913 personas en Gipuzkoa, lo que muestra la importancia relativa de este sector en la economía guipuzcoana puesto que representa el 5,7% del total del empleo. Al igual que en la mayoría de las actividades industriales, nos encontramos con una representación limitada de mujeres, que representan el 17,4% de su empleo (un total de 13.962 hombres y 2.951 mujeres). Así, esta rama representa el 8,7% del empleo masculino y en 2,18% del empleo femenino.

Tabla 2.26: Datos básicos de las distintas actividades de la fabricación de productos metálicos. Gipuzkoa. 2014

	Personal ocupado		VABruto a coste de factores		Importe neto de la cifra de negocios	
	Total	%	Miles de euros	%	Miles de euros	%
00 – Total industria	75.680	100	4.946.347	100	17.271.261	100
28 - Construcción metálica	4.119	5,44	187.491	3,79	455.749	2,64
29 - Forja y estampación	2.310	3,05	170.853	3,45	543.165	3,14
30 - Ingeniería mecánica	7.428	9,82	401.010	8,11	832.023	4,82
31 - Artículos metálicos	6.020	7,95	356.044	7,2	906.429	5,25

Fuente: Eustat, Encuesta Industrial

Los datos obtenidos de la Encuesta Industrial para el año 2014 nos muestran también la importancia de esta rama de actividad y nos permiten ahondar en algunas de sus

características. Así aparece como especialmente relevante la Ingeniería mecánica (2562 código NACE), que emplea en torno a 7.428 personas y representa el 10% del empleo industrial registrado en la región.

Según el DIRAE elaborado por Eustat en este sector para el año 2014 existen en Gipuzkoa 1.534 establecimientos distribuidos entre las distintas actividades (ver tabla 2.27). De ellos, 531 establecimientos se dedican a la ingeniería mecánica por cuenta de terceros y 214 a la fabricación de carpintería metálica.

Tabla 2.27: Número de establecimientos para las distintas actividades de la fabricación de productos metálicos. Gipuzkoa. 2015

2511 Fabricación de estructuras metálicas y sus componentes	108
2512 Fabricación de carpintería metálica	214
2521 Fabricación de radiadores y calderas para calefacción central	5
2529 Fabricación de otras cisternas, grandes depósitos y contenedores de metal	83
2530 Fabricación de generadores de vapor, excepto calderas para calefacción central	.
2540 Fabricación de armas y municiones	21
2550 Forja, estampación y embutición de metales; metalurgia de polvos	76
2561 Tratamiento y revestimiento de metales	143
2562 Ingeniería mecánica por cuenta de terceros	531
2571 Fabricación de artículos de cuchillería y cubertería	4
2572 Fabricación de cerraduras y herrajes	90
2573 Fabricación de herramientas	88
2591 Fabricación de bidones y toneles de hierro o acero	9
2592 Fabricación de envases y embalajes metálicos ligeros	1
2593 Fabricación de productos de alambre, cadenas y muelles	22
2594 Fabricación de pernos y productos de tornillería	61
2599 Fabricación de otros productos metálicos n.c.o.p.	78
Total	1.534

Fuente: Eustat, DIRAE

Por su parte, en la base de datos SABI aparecen un total 1.194 empresas que operan en Gipuzkoa. Tras haber seleccionado las que aparecen como activas, que presentan cuentas en el año 2012 o posteriores y cuentan con datos de personal empleado, resulta una muestra de 697 empresas que operan en este sector.

Por término medio el número de personas empleadas en estas empresas es de 16, aunque podemos encontrar empresas con una persona empleada hasta empresas con una plantilla de 400 personas. En total, para la muestra disponible, en estas empresas se emplean un total de 11.314 personas.

Tenemos datos de las plantillas por sexo para 185 empresas⁷, que nos muestran que, en media, la presencia de mujeres en este sector es minoritaria, en torno al 14%. No

⁷ Para completar la información sobre la composición de las plantillas se ha procedido a realizar algunos ajustes a la información aportada por la base de datos. Así, en los casos en los que la empresa informaba del sólo del número de hombres o sólo del

obstante, las situaciones son muy diferentes según la empresa considerada, puesto que encontramos algunas en las que el porcentaje de mujeres sobre la plantilla se sitúan en el 75%.

Tabla 2.28: Datos básicos de la muestra de empresas del sector de fabricación de productos metálicos. Gipuzkoa

	Valor Mínimo	Valor Máximo	Suma	Media	Nº de empr. con datos para cada variable
Num. Personas empleadas	1	400	11.314	16,23	697
Ingresos explotación (mil euros)	6,00	86.220		2.610,7	695
Mujeres empleadas	0	86	977	5,28	185
Hombres empleados	1	270	5021	26,57	189
Porcentaje de mujeres %	0,0	75,0%		14,1	185

Fuente: Elaboración propia a partir de SABI

A continuación se presentan las 10 empresas con mayor tamaño de plantilla para este sector en Gipuzkoa. La de mayor tamaño es TALLERES DE ESCORIAZA SAU, con una plantilla en torno a las 400 personas, seguida por la empresa ULMA FORJA SOCIEDAD COOPERATIVA, que cuenta con 250 personas empleadas según el último dato disponible. En la mayoría de ellas puede observarse que el porcentaje de mujeres es reducido, superándose el 20% en tan solo dos de ellas.

Tabla 2.29: Principales empresas por tamaño de plantilla de las empresas del sector de fabricación de productos metálicos. Gipuzkoa

	Localidad	Ingresos explotación (mil euros)	Total Plantilla	Núm. Medio mujeres	Num. Medio hombres	% mujeres
TALLERES DE ESCORIAZA SAU	IRUN	85.641	400	86	270	24,16
ULMA FORJA SOCIEDAD COOPERATIVA	OÑATI	86.220	250	33	197	14,35
MATZ ERREKA, S.COOP.	ANTZUOLA	43.197	234	46	188	19,66
CIE LEGAZPI S.A.	LEGAZPI	52.569	225	9	218	3,96
ELAY SL	ANTZUOLA	47.439	217	23	194	10,6
BELLOTA HERRAMIENTAS, SOCIEDAD LIMITADA UNIPERSONA	LEGAZPI	36.360	208	32	151	17,49
BELLOTA HERRAMIENTAS, SOCIEDAD LIMITADA UNIPERSONA	LEGAZPI	36.891	208	38	151	20,11
INDUSTRIAS AUXILIARES SAU	GETARIA	44.019	200	29	189	13,3
JMA ALEJANDRO ALTUNA, S.L.	ARRASATE/MONDRAGON	49.703	190	31	172	15,27
ALCORTA FORGING GROUP SA	ELGOIBAR	47.301	170	16	164	8,89

Nota: Los datos de total de la plantilla y el número medio de hombres y mujeres puede no coincidir por tratarse de datos de diferentes años

Fuente: Elaboración propia a partir de SABI

número de mujeres en la plantilla, se ha deducido que el dato correspondiente que faltaba (el de mujeres o el de hombres respectivamente) era igual a cero, siempre después de haberlo contrastado con el tamaño total de la plantilla informado por la empresa.

Si clasificamos las empresas por su tamaño, encontramos que la mayor parte de las mismas (62%) se encuentran en el primer tramo, esto es, tienen entre 1 y 10 empleos. Estas empresas ocupan al 18,5% de la población ocupada en el sector en Gipuzkoa.

Tabla 2.30: Clasificación por tamaño de las empresas del sector de fabricación de productos metálicos. Gipuzkoa

Tamaño de la empresa (plantilla)	Tamaño medio de plantilla	Número de empresas	% empresas sobre el total	Suma de personas empleadas	% empleo sobre el total	Media % mujeres*
Entre 1 y 10	4,8	432	61,9	2090	18,5	11,9
Entre 11 y 25	15,8	162	23,2	2571	22,7	13,7
Entre 26 y 50	36,4	70	10,0	2551	22,5	17,0
Más de 50	124,3	33	4,7	4102	36,3	18,2
Total	16,2	697	100,0	11.314	100,0	

* Este porcentaje se ha calculado con los datos disponibles para cada grupo de empresas.
Fuente: Elaboración propia a partir de SABI

En el otro extremo nos encontramos con las empresas de mayor tamaño, con más de 50 personas empleadas (un total de 33 empresas, el 4,7% del total) que representan a más del 36,3% del empleo del sector en Gipuzkoa. Según los datos mostrados, el porcentaje de mujeres en la plantilla aumenta a medida que aumenta el tamaño empresarial.

La muestra con datos de la composición de la plantilla por sexo está compuesta por 185 empresas, aunque no se conocen las características de los puestos ocupados. Si dividimos a las empresas en cuatro grupos de igual tamaño (en torno a 46 empresas cada uno) los datos más destacables se recogen en la siguiente tabla (ver tabla 2.31). Las empresas de menor tamaño medio son también las que menor porcentaje de mujeres en sus plantillas presentan. El cuarto grupo tiene un porcentaje promedio de mujeres especialmente reducido, en torno al 32%.

Tabla 2.31: Clasificación empresas por la composición de las plantillas de las empresas del sector de fabricación de productos metálicos. Gipuzkoa

	Nº empresas	Tamaño medio plantilla	Ingresos explotación medio (mil euros)	Porc. Mujeres (media)
Grupo 1 (porc. mujeres, entre 0% y 2,5%)	46	5,8	788,3	0,05
Grupo 2 (porc. mujeres entre 3,3 y 11,7%)	47	37,1	6.993,6	8,5
Grupo 3 (porc. mujeres entre 12,0 y 20,0%)	46	44,6	9.659,0	15,5
Grupo 4 (porc. mujeres entre 20,1 y 75%)	46	39,9	7.204,5	32,4

Fuente: Elaboración propia a partir de SABI

Otra visión de la misma cuestión es aportada al dividir las empresas en cuatro grupos según la presencia de mujeres en las plantillas siguiendo el siguiente criterio: i) Mínimo

porcentaje: en 0 y 9%; ii) Baja presencia: 10 y 39%; iii) Presentación equilibrada: entre 40 y 60%; iv) Alta representación: más de 60%. Si introducimos estos criterios, la foto obtenida es diferente. Son muy pocas las empresas (13 en total) que se encuentran en el grupo 3 y también en el 4.

Tabla 2.32: Presencia de mujeres en la composición de las plantillas en las empresas del sector de fabricación de productos metálicos. Gipuzkoa

	Nº empresas	Tamaño medio plantilla	Ingresos explotación medio (mil euros)	Porc. Mujeres (media)
Grupo 1 (porc. mujeres, entre 0% y 9%)	74	18,6	3.085,3	2,6
Grupo 2 (porc. mujeres entre 10 y 39%)	98	44,1	8.918,2	18,3
Grupo 3 (porc. mujeres entre 40 y 60%)	12	17,1	3.085,7	45,2
Grupo 4 (porc. mujeres entre 61 y 100%)	1	4	1.365,0	75

Fuente: Elaboración propia a partir de SABI

A.2) Análisis del sector de Metalurgia

(Metalurgia; fabricación de productos de hierro, acero y ferroaleaciones, Sección 24 de la CNAE-2009)

Este apartado incorpora las siguientes actividades:

241 Fabricación de productos básicos de hierro, acero y ferroaleaciones

2410 Fabricación de productos básicos de hierro, acero y ferroaleaciones

242 Fabricación de tubos, tuberías, perfiles huecos y sus accesorios, de acero

2420 Fabricación de tubos, tuberías, perfiles huecos y sus accesorios, de acero

243 Fabricación de otros productos de primera transformación del acero

2431 Estirado en frío

2432 Laminación en frío

2433 Producción de perfiles en frío por conformación con plegado

2434 Trefilado en frío

244 Producción de metales preciosos y de otros metales no férreos

2441 Producción de metales preciosos

2442 Producción de aluminio

2443 Producción de plomo, zinc y estaño

2444 Producción de cobre

2445 Producción de otros metales no férreos

2446 Procesamiento de combustibles nucleares

245 Fundición de metales

2451 Fundición de hierro

2452 Fundición de acero

2453 Fundición de metales ligeros

2454 Fundición de otros metales no férreos

Según los datos del Censo de Población y Vivienda de 2011 esta actividad emplea a un total de 7.141 personas en Gipuzkoa, lo que muestra la importancia relativa de este sector en la economía guipuzcoana puesto que representa el 2,4% del total del empleo. Al igual que en la mayoría de las actividades industriales, nos encontramos

con una representación limitada de mujeres, que representan el 13,7% de su empleo (un total de 6.159 hombres y 982 mujeres). Así, esta rama representa el 3,87% del empleo masculino y en 0,72% del empleo femenino.

Tabla 2.33: Datos básicos de las distintas actividades de la Metalurgia. Gipuzkoa. 2014

	Personal ocupado		VABruto a coste de factores		Importe neto de la cifra de negocios	
	Total	%	Miles de euros	%	Miles de euros	%
00 – Total industria	75.680	100	4.946.347	100	17.271.261	100
25/26 Siderurgia/Producción de metales no ferreos	2.466	3,26	152.861	3,09	1.422.571	8,24
27 - Fundición de metales	2.940	3,88	186.707	3,77	602.296	3,49

Fuente: Eustat, Encuesta industrial

Los datos obtenidos de la Encuesta Industrial para el año 2014 nos muestran también la importancia de esta rama de actividad y nos permiten ahondar en algunas de sus características. Así en esta estadística se muestra que, dentro de esta rama de actividad, podemos destacar actividades especialmente relevantes, tales como la función de metales (245 código NACE), que emplea en torno a 2.940 personas, que representa el 3,9% del empleo industrial registrado en la región.

Tabla 2.34: Número de establecimientos para las distintas actividades de la Metalurgia. Gipuzkoa. 2015

2410 Fabricación de productos básicos de hierro, acero y ferroaleaciones	9
2420 Fabricación de tubos, tuberías, perfiles huecos y sus accesorios, de acero	7
2431 Estirado en frío	3
2432 Laminación en frío	3
2433 Producción de perfiles en frío por conformación con plegado	3
2434 Trefilado en frío	4
2441 Producción de metales preciosos	.
2442 Producción de aluminio	2
2443 Producción de plomo, zinc y estaño	.
2444 Producción de cobre	1
2445 Producción de otros metales no férreos	1
2446 Procesamiento de combustibles nucleares	.
2451 Fundición de hierro	9
2452 Fundición de acero	7
2453 Fundición de metales ligeros	14
2454 Fundición de otros metales no férreos	9
Total	72

Fuente: Eustat, DIRAE

Según el DIRAE elaborado por Eustat en este sector para el año 2014 existen en Gipuzkoa 72 establecimientos dedicados a esta actividad, siendo 14 los dedicados a la fundición de metales ligeros.

Por su parte, en la base de datos SABI para este sector aparecen un total de 142 empresas. Tras haber seleccionado las que aparecen como activas, que presentan cuentas en el año 2012 o posteriores y cuentan con datos de personal empleado, nos queda una muestra de 82 empresas que operan en este sector, que vendrían a representar un total de 3.629 empleos.

Tabla 2.35: Datos básicos de la muestra de empresas del sector de la Metalurgia. Gipuzkoa

	Valor Mínimo	Valor Máximo	Suma	Media	Nº de empr. con datos para cada variable
Num. Personas empleadas	1	995	3.629	44,26	82
Ingresos explotación (mil euros)	3,00	75.5879,0		17.133,7	82
Mujeres empleadas	0	71	342	11,03	31
Hombres empleados	2	870	2523	81,39	31
Porcentaje de mujeres	0,00	40,00		12,1	31

Fuente: Elaboración propia a partir de SABI

Por término medio el número de personas empleadas en estas empresas es de 44,3, debido a la presencia de grandes empresas que operan en el sector. Así, podemos encontrar empresas con una persona empleada hasta empresas con una plantilla de 995 empleos. En total, para la muestra disponible, en estas empresas se emplean un total de 3.629 personas.

Se dispone de datos de las plantillas por sexo para 31 empresas⁸, que nos muestran que, en media, la presencia de mujeres en este sector es minoritaria, en torno al 12,1%. Los resultados de este análisis deben tomarse con precaución habida cuenta de la muestra tan reducida con la que se está trabajando. Por ello, los resultados deben tomarse con cautela y, en su caso, habría que realizar un análisis más exhaustivo en base a otro tipo de información adicional. Así, las situaciones son muy diferentes según la empresa considerada, puesto que encontramos algunas en las que el porcentaje de

⁸ Para completar la información sobre la composición de las plantillas se ha procedido a realizar algunos ajustes a la información aportada por la base de datos. Así, en los casos en los que la empresa informaba del sólo del número de hombres o sólo del número de mujeres en la plantilla, se ha deducido que el dato correspondiente que faltaba (el de mujeres o el de hombres respectivamente) era igual a cero, siempre después de haberlo contrastado con el tamaño total de la plantilla informado por la empresa.

mujeres sobre la plantilla si sitúan en el 40,0% (se trata de una empresa con una plantilla compuesta por 15 personas).

A continuación se presentan las 10 empresas con mayor tamaño de plantilla para este sector en Gipuzkoa. La de mayor tamaño es ARCELORMITTAL GIPUZKOA SL, que llega a tener una plantilla en torno a las 1.000 personas (un 7% de los empleos son ocupados por mujeres), seguida por la empresa AMPO SOC COOP , que cuenta con 457 personas empleadas según el último dato disponible, de las cuáles el 11,8% son mujeres. Asimismo en dos de estas empresas el porcentaje de mujeres supera el 20% del empleo.

Tabla 2.36: Principales empresas por tamaño de plantilla en empresas de la Metalurgia. Gipuzkoa

	Localidad	Ingresos explotación (mil euros)	Total Plantilla	Núm. Medio mujeres	Num. Medio hombres	% mujeres
ARCELORMITTAL GIPUZKOA SL	OLABERRIA	755.879	995	66	870	7,05
AMPO SOC COOP	IDIAZABAL	148.359	457	54	403	11,82
HIJOS DE JUAN DE GARAY, SA	OÑATI	106.913	384	71	293	19,51
FUNDICIONES DEL ESTANDA SA	BEASAIN	58.408	213	25	227	9,92
FUNDICIONES WIND ENERGY CASTING II SL	DEBA	32.286	140	8	103	7,21
W DIAMANT HERRAMIENTAS SA	USURBIL	13.115	106	26	81	24,3
LAU LAGUN BEARINGS SAU	OLABERRIA	37.004	93			
METAGRA BERGARA, SA	BERGARA	17.617	90	14	78	15,22
CHINCHURRETA SA	OÑATI	56.780	90	8	77	9,41
SOCIEDAD DE ENVASES TUBOS Y ESTUCHES SL	HERNANI	6.469	75	22	45	32,84

Nota: Los datos de total de la plantilla y el número medio de hombres y mujeres puede no coincidir por tratarse de datos de diferentes años
Fuente: Elaboración propia a partir de SABI

Si clasificamos las empresas por su tamaño, encontramos que la mayor parte de las mismas (50%) se encuentran en el primer tramo, esto es, tienen entre 1 y 10 empleos. Estas empresas ocupan al 4,8% de la población ocupada en el sector en Gipuzkoa y en ellas el porcentaje medio de mujeres en la plantilla es muy reducido, en torno al 7%.

Tabla 2.37: Clasificación por tamaño de las empresas de la Metalurgia. Gipuzkoa

Tamaño de la empresa (plantilla)	Tamaño medio de plantilla	Número de empresas	% empresas sobre el total	Suma de personas empleadas	% empleo sobre el total	Media % mujeres*
Entre 1 y 10	4,29	41	50,0%	176	4,8%	6,8
Entre 11 y 25	15,84	19	23,2%	301	8,3%	16,0
Entre 26 y 50	34,38	8	9,7%	275	7,6%	17,1
Más de 50	205,50	14	17,1%	2.877	79,3%	14,2
Total	44,26	82	100,0%	3629	100,0%	12,1

* Este porcentaje se ha calculado con los datos disponibles para cada grupo de empresas.
Fuente: Elaboración propia a partir de SABI

En el otro extremo nos encontramos con las empresas de mayor tamaño, con más de 50 personas empleadas (un total de 14 empresas, el 17,1% del total) que representan a más del 79% del empleo del sector en Gipuzkoa. El porcentaje de mujeres en la plantilla no se encuentra relacionado con el tamaño de las empresas, aunque en las de menor tamaño el porcentaje es especialmente reducido.

La muestra con datos de la composición de la plantilla por sexo está compuesta por 31 empresas, aunque no se conocen las características de los puestos ocupados. Si dividimos a las empresas en cuatro grupos de igual tamaño (en torno a 8 empresas cada uno) los datos más destacables se recogen en la siguiente tabla (ver tabla 2.38). Dado lo reducido de la muestra y de las pocas empresas que aparecen en cada uno de los grupos, los datos aportados solo pueden considerarse una mera aproximación y deben tomarse con cautela. En cualquier caso, se confirma la escasa presencia de mujeres en las empresas del sector.

Tabla 2.38: Clasificación empresas por la composición de las plantillas de las empresas de Metalurgia. Gipuzkoa

	Nº empresas	Tamaño medio plantilla	Ingresos explotación medio (mil euros)	Porc. Mujeres (media)
Grupo 1 (porc. mujeres, entre 0% y 1,6%)	7	11,4	3.693,7	0,2
Grupo 2 (porc. mujeres entre 5,3 y 9,4%)	8	168,7	109.357,0	7,1
Grupo 3 (porc. mujeres entre 9,9 y 16,7%)	8	100,3	28.509,2	14,0
Grupo 4 (porc. mujeres entre 17,1 y 40,0%)	8	85,3	18.802,3	25,4

Fuente: Elaboración propia a partir de SABI

Otra visión de la misma cuestión es aportada al dividir las empresas en cuatro grupos según la presencia de mujeres en las plantillas siguiendo el siguiente criterio: i) Mínimo porcentaje: en 0 y 9%; ii) Baja presencia: 10 y 39%; iii) Presentación equilibrada: entre 40 y 60%; iv) Alta representación: más de 60%.

Tabla 2.39: Representación de las mujeres en la composición de las plantillas de las empresas de Metalurgia. Gipuzkoa

	Nº empresas	Tamaño medio plantilla	Ingresos explotación medio (mil euros)	Porc. Mujeres (media)
Grupo 1 (porc. mujeres, entre 0% y 9%)	16	102,69	5.9945,0	4,3
Grupo 2 (porc. mujeres entre 10 y 39%)	14	89,86	22.768,5	19,0
Grupo 3 (porc. mujeres entre 40 y 60%)	1	15	1.325,0	40,0
Grupo 4 (porc. mujeres entre 61 y 100%)	0	-	-	-

Fuente: Elaboración propia a partir de SABI

Se constata que no hay ninguna empresa que tenga una representación de mujeres superior al 60% y tal solo una se sitúa en el 40%. La mayoría de empresas (16) cuentan con un porcentaje de mujeres en la plantilla entre 0 y 9%, con un porcentaje medio de 4,3%.

2.2.2.2. Comercio al por menor y hostelería

(Comercio al por menor y hostelería. Sección 47,55 y 56 de la CNAE-2009)

La clasificación de la CNAE-2009 establece que este apartado incluye las siguientes actividades:

471 Comercio al por menor en establecimientos no especializados

4711 Comercio al por menor en establecimientos no especializados, con predominio en productos alimenticios, bebidas y tabaco

4719 Otro comercio al por menor en establecimientos no especializados

472 Comercio al por menor de productos alimenticios, bebidas y tabaco en establecimientos especializados

4721 Comercio al por menor de frutas y hortalizas en establecimientos especializados

4722 Comercio al por menor de carne y productos cárnicos en establecimientos especializados

4723 Comercio al por menor de pescados y mariscos en establecimientos especializados

4724 Comercio al por menor de pan y productos de panadería, confitería y pastelería en establecimientos

especializados

4725 Comercio al por menor de bebidas en establecimientos especializados

4726 Comercio al por menor de productos de tabaco en establecimientos especializados

4729 Otro comercio al por menor de productos alimenticios en establecimientos especializados

473 Comercio al por menor de combustible para la automoción en establecimientos especializados

4730 Comercio al por menor de combustible para la automoción en establecimientos especializados

474 Comercio al por menor de equipos para las tecnologías de la información y las comunicaciones en establecimientos especializados

4741 Comercio al por menor de ordenadores, equipos periféricos y programas informáticos en establecimientos especializados

4742 Comercio al por menor de equipos de telecomunicaciones en establecimientos especializados

4743 Comercio al por menor de equipos de audio y vídeo en establecimientos especializados

475 Comercio al por menor de otros artículos de uso doméstico en establecimientos especializados

4751 Comercio al por menor de textiles en establecimientos especializados

4752 Comercio al por menor de ferretería, pintura y vidrio en establecimientos especializados

4753 Comercio al por menor de alfombras, moquetas y revestimientos de paredes y suelos en establecimientos especializados

4754 Comercio al por menor de aparatos electrodomésticos en establecimientos especializados

4759 Comercio al por menor de muebles, aparatos de iluminación y otros artículos de uso doméstico en establecimientos especializados

476 Comercio al por menor de artículos culturales y recreativos en establecimientos especializados

4761 Comercio al por menor de libros en establecimientos especializados

4762 Comercio al por menor de periódicos y artículos de papelería en establecimientos especializados

4763 Comercio al por menor de grabaciones de música y vídeo en establecimientos especializados

- 4764 Comercio al por menor de artículos deportivos en establecimientos especializados
- 4765 Comercio al por menor de juegos y juguetes en establecimientos especializados
- 477 Comercio al por menor de otros artículos en establecimientos especializados**
- 4771 Comercio al por menor de prendas de vestir en establecimientos especializados
- 4772 Comercio al por menor de calzado y artículos de cuero en establecimientos especializados
- 4773 Comercio al por menor de productos farmacéuticos en establecimientos especializados
- 4774 Comercio al por menor de artículos médicos y ortopédicos en establecimientos especializados
- 4775 Comercio al por menor de productos cosméticos e higiénicos en establecimientos especializados
- 4776 Comercio al por menor de flores, plantas, semillas, fertilizantes, animales de compañía y alimentos para los mismos en establecimientos especializados
- 4777 Comercio al por menor de artículos de relojería y joyería en establecimientos especializados
- 4778 Otro comercio al por menor de artículos nuevos en establecimientos especializados
- 4779 Comercio al por menor de artículos de segunda mano en establecimientos
- 478 Comercio al por menor en puestos de venta y en mercadillos**
- 4781 Comercio al por menor de productos alimenticios, bebidas y tabaco en puestos de venta y en mercadillos
- 4782 Comercio al por menor de productos textiles, prendas de vestir y calzado en puestos de venta y en mercadillos
- 4789 Comercio al por menor de otros productos en puestos de venta y en mercadillos
- 479 Comercio al por menor no realizado ni en establecimientos, ni en puestos de venta ni en mercadillos**
- 4791 Comercio al por menor por correspondencia o Internet
- 4799 Otro comercio al por menor no realizado ni en establecimientos, ni en puestos de venta ni en mercadillos
- 55 Servicios de alojamiento**
- 551 Hoteles y alojamientos similares
- 5510 Hoteles y alojamientos similares
- 552 Alojamientos turísticos y otros alojamientos de corta estancia
- 5520 Alojamientos turísticos y otros alojamientos de corta estancia
- 553 Campings y aparcamientos para caravanas
- 5530 Campings y aparcamientos para caravanas
- 559 Otros alojamientos
- 5590 Otros alojamientos
- 56 Servicios de comidas y bebidas**
- 561 Restaurantes y puestos de comidas
- 5610 Restaurantes y puestos de comidas
- 562 Provisión de comidas preparadas para eventos y otros servicios de comidas
- 5621 Provisión de comidas preparadas para eventos
- 5629 Otros servicios de comidas
- 563 Establecimientos de bebidas
- 5630 Establecimientos de bebidas

Según los datos aportados por el Censo de Población y Vivienda de 2011, en la rama de comercio al por menor se emplean un total de 26.849 personas (de ellas, el 70,6% son mujeres) y en hostelería, 20.649 (el porcentaje de mujeres es del 62,63%). Así, estas dos actividades representan el 16,1% del total del empleo en Gipuzkoa (el 23,5% del empleo femenino y el 9,8% del masculino).

Los datos de las encuestas del Eustat dirigidas a estos sectores (Cuentas de comercio y la reparación y la Estadística de servicios) nos proporcionan una visión más completa de estas actividades, aunque la distinta procedencia de los datos hace que pueda haber cierto desfase entre unas cifras y otras.

Así, dentro del Comercio al por menor es preciso destacar la importancia relativa que tiene el empleo en el comercio al por menor de otros artículos en establecimientos especializados y el comercio al por menor en establecimientos no especializados. Dentro de la hostelería, es muy relevante el empleo en los servicios de comidas y bebidas.

Tabla 2.40: Datos básicos de las distintas actividades de Comercio al por menor y hostelería. Gipuzkoa. 2014

	Establecimientos (número)	Personal ocupado (número)	VAB a coste de factores (miles €)	Importe neto de la cifra de negocios (miles €)
471 Cpm en establecimientos no especializados	1.066	6.366	229.106	1.245.022
472 Cpm de productos alimenticios, bebidas y tabaco	2.366	4.814	129.177	742.029
473 Cpm de combustible para la automoción	113	829	35.422	413.129
474 Cpm de equipos para las TIC	349	824	30.723	120.999
475 Cpm de otros artículos de uso doméstico	1.420	2.823	78.210	362.432
476 Cpm de artículos culturales y recreativos	597	1.397	36.000	190.970
477 Cpm de otros artículos en establ. especializados	3.194	7.456	236.263	981.768
478 Cpm en puestos de venta y mercadillos	208	242	5.928	17.711
479 Cpm no realizado ni en establ., ni mercadillos	164	268	8.854	36.906
55 Servicios de alojamiento	464	2.370	139.280	266.059
56 Servicios de comidas y bebidas	3.972	16.397	691.057	1.667.721

Fuente: Eustat, Cuentas de comercio y la reparación y la Estadística de servicios

Según el Dirae elaborado por el Eustat para el año 2014 existen en Gipuzkoa un total de 13.951 establecimientos dedicados a estas actividades. La actividad que mayor número de establecimiento conlleva es la [5630], que se corresponde con los establecimientos de bebidas, seguido del comercio al por menos de prendas de vestir y restaurante y puestos de comidas.

Tabla 2.41: Número de establecimientos para el Comercio al por menor y la hostelería. Gipuzkoa. 2014

4647 Comercio al por mayor de muebles, alfombras y aparatos de iluminación	45
4711 Comercio al por menor en establecimientos no especializados, con predominio en productos alimenticios, bebidas y tabaco	692
4719 Otro comercio al por menor en establecimientos no especializados	363
4721 Comercio al por menor de frutas y hortalizas en establecimientos especializados	250
4722 Comercio al por menor de carne y productos cárnicos en establecimientos especializados	577
4723 Comercio al por menor de pescados y mariscos en establecimientos especializados	301
4724 Comercio al por menor de pan y productos de panadería, confitería y pastelería en establecimientos especializados	744
4725 Comercio al por menor de bebidas en establecimientos especializados	48
4726 Comercio al por menor de productos de tabaco en establecimientos especializados	178
4729 Otro comercio al por menor de productos alimenticios en establecimientos especializados	257
4730 Comercio al por menor de combustible para la automoción en establecimientos especializados	111
4741 Comercio al por menor de ordenadores, equipos periféricos y programas informáticos en establecimientos especializados	165
4742 Comercio al por menor de equipos de telecomunicaciones en establecimientos especializados	141
4743 Comercio al por menor de equipos de audio y vídeo en establecimientos especializados	25
4751 Comercio al por menor de textiles en establecimientos especializados	354
4752 Comercio al por menor de ferretería, pintura y vidrio en establecimientos especializados	318

4753 Comercio al por menor de alfombras, moquetas y revestimientos de paredes y suelos en establecimientos especializados	78
4754 Comercio al por menor de aparatos electrodomésticos en establecimientos especializados	139
4759 Comercio al por menor de muebles, aparatos de iluminación y otros artículos de uso doméstico en establecimientos especializados	561
4761 Comercio al por menor de libros en establecimientos especializados	156
4762 Comercio al por menor de periódicos y artículos de papelería en establecimientos especializados	193
4763 Comercio al por menor de grabaciones de música y vídeo en establecimientos especializados	4
4764 Comercio al por menor de artículos deportivos en establecimientos especializados	201
4765 Comercio al por menor de juegos y juguetes en establecimientos especializados	71
4771 Comercio al por menor de prendas de vestir en establecimientos especializados	1357
4772 Comercio al por menor de calzado y artículos de cuero en establecimientos especializados	345
4773 Comercio al por menor de productos farmacéuticos en establecimientos especializados	302
4774 Comercio al por menor de artículos médicos y ortopédicos en establecimientos especializados	224
4775 Comercio al por menor de productos cosméticos e higiénicos en establecimientos especializados	180
4776 Comercio al por menor de flores, plantas, semillas, fertilizantes, animales de compañía y alimentos para los mismos en establecimientos especializados	209
4777 Comercio al por menor de artículos de relojería y joyería en establecimientos especializados	217
4778 Otro comercio al por menor de artículos nuevos en establecimientos especializados	316
4779 Comercio al por menor de artículos de segunda mano en establecimientos especializados	52
4781 Comercio al por menor de productos alimenticios, bebidas y tabaco en puestos de venta y mercadillos	100
4782 Comercio al por menor de productos textiles, prendas de vestir y calzado en puestos de venta y mercadillos	45
4789 Comercio al por menor de otros productos en puestos de venta y mercadillos	72
4791 Comercio al por menor por correspondencia o Internet	44
4799 Otro comercio al por menor no realizado ni en establecimientos, ni en puestos de venta ni en mercadillos	107
5510 Hoteles y alojamientos similares	205
5520 Alojamientos turísticos y otros alojamientos de corta estancia	164
5530 Camping y aparcamientos para caravanas	12
5590 Otros alojamientos	77
5610 Restaurantes y puestos de comidas	1331
5621 Provisión de comidas preparadas para eventos	30
5629 Otros servicios de comidas	31
5630 Establecimientos de bebidas	2559

Fuente: Eustat, Dirae

Por su parte en la base de datos SABI aparecen un total de 1.686 empresas que operan en Gipuzkoa, tras haber seleccionado las que aparecen como activas, que presentan cuentas en el año 2012 y/o posteriores y cuentan con datos de personal empleado. Esta muestra de empresas supone de manera conjunta 16.007 empleos. Como puede comprobarse al comparar con los datos anteriormente mostrados, en la muestra de empresas facilitada por SABI sólo aparecen un porcentaje muy reducido de establecimientos (que serán los de mayor tamaño y facturación) de estas ramas de actividad. Por ello, los resultados obtenidos de este análisis deberán ser interpretados con cautela, y siempre teniendo en cuenta lo reducido de la muestra y su sesgo hacia la representación de las empresas de mayor tamaño dentro de los sectores. No obstante, procederemos a estudiar los datos disponibles al considerarlo una primera aproximación al sector, aunque si se desease obtener un conocimiento más completo sería preciso realizar estudios complementarios de mayor calado.

Tabla 2.42: Datos básicos de la muestra de empresas de Comercio al por menor y hostelería. Gipuzkoa

	Valor Mínimo	Valor Máximo	Suma	Media	Nº de empr. con datos para cada variable
Num. Personas empleadas	1	3708	16.007	9,49	1686
Ingresos explotación (mil euros)	.	174.631		1051,96	1682
Mujeres empleadas	0	734	2.812	13,26	212
Hombres empleados	0	187	1.443	6,81	212
Porcentaje de mujeres	0,00	100,00	.	54,6	212

Fuente: Elaboración propia a partir de SABI

Por término medio el número de personas empleadas en estas empresas es de 9,49 lo que nos indica que estamos ante una muestra muy particular de empresas de estos sectores, donde en la realidad predominan las empresas de muy pequeña dimensión. Las características de las bases de datos que manejamos, hace que no podamos acceder a la información de estas empresas de reducida dimensión por lo que los resultados del estudio de este sector de actividad se corresponden con la realidad de las empresas de mayor tamaño y facturación dentro del comercio al por menor y la hostelería. En esta muestra el porcentaje de mujeres en las empresas seleccionadas se sitúa en el 54,6%, inferior al porcentaje que nos proporciona las fuentes de datos estadísticos antes mencionadas.

Además es importante resaltar que tan solo 212 empresas de la muestra proporcionan datos relacionados con el sexo del personal empleado ⁹, por lo que los resultados obtenidos de nuestro análisis deberán enmarcarse dentro de este contexto.

A continuación presentamos las 10 empresas con mayor tamaño de plantilla para este sector en Gipuzkoa. La de mayor tamaño es AUZO LAGUN S COOP, que reporta una plantilla de 3.708 personas. A continuación aparece DISTRIBUCION SUPERMERCADOS SL con 795 personas en plantilla (de ellas el 80% son mujeres) y, en tercer lugar, ASKORA PLUS SL con 280 empleos.

Cabe resaltar que en estas grandes empresas del sector, cuando se dispone de datos de composición de las plantillas, la presencia de mujeres es muy elevada a excepción de Gureak Zerbitzuguneak.

⁹ Para completar la información sobre la composición de las plantillas se ha procedido a realizar algunos ajustes a la información aportada por la base de datos. Así, en los casos en los que la empresa informaba del sólo del número de hombres o sólo del número de mujeres en la plantilla, se ha deducido que el dato correspondiente que faltaba (el de mujeres o el de hombres respectivamente) era igual a cero, siempre después de haberlo contrastado con el tamaño total de la plantilla informado por la empresa.

Tabla 2.43: Principales empresas por tamaño de plantilla para el Comercio al por menor y hostelería. Gipuzkoa

	Localidad	Ingresos explotación (mil euros)	Total Plantilla	Núm. Medio Hombres	Num. Medio Mujeres	% mujeres
AUZO LAGUN S COOP	ARRASATE/MONDRAGON	101.492	3.708			
DISTRIBUCION SUPERMERCADOS SL	IRUN	174.631	795	187	734	79,7
ASKORA PLUS SL	DONOSTIA-SAN SEBASTIAN	6.981	280			
HIPER COSTA ESMERALDA SL	IRUN	56.664	271	53	218	80,44
SOCIEDAD HISPANICA DE DESARROLLO SOCIEDAD ANONIMA	OIARTZUN	56.108	200	57	163	74,09
ZELAIRA SA	IRUN	82.101	189	59	168	74,01
HAKEL EUROPE SL	OIARTZUN	12.043	122			
PAYMENT SL	DONOSTIA/SAN SEBASTIAN	29.507	118	31	88	73,95
GESLAGUN S.L.	ARRASATE/MONDRAGON	6.727	118	5	113	95,76
GUREAK ZERBITZUGUNEA SL.	DONOSTIA-SAN SEBASTIAN	9.788	101	75	28	27,18

Nota: Los datos de total de la plantilla y el número medio de hombres y mujeres puede no coincidir por tratarse de datos de diferentes años
Fuente: Elaboración propia a partir de SABI

Si clasificamos las empresas por su tamaño, encontramos que la mayor parte de las mismas (85%) son empresas con menos de 10 personas en plantilla. Estas empresas suponen el 33% del empleo, mientras que las grandes empresas con más de 50 personas empleadas aunque son pocas (19) representan el 40% del empleo. Puede observarse que el porcentaje medio de mujeres en las plantillas aumenta según aumenta el tamaño de las mismas, siendo en torno al 70% en las empresas más grandes.

Tabla 2.44: Clasificación por tamaño de las empresas para el Comercio al por menor y hostelería. Gipuzkoa

Tamaño de la empresa (plantilla)	Tamaño medio de plantilla	Número de empresas	% empresas sobre el total	Suma de personas empleadas	% empleo sobre el total	Media % mujeres*
Entre 1 y 10	3,69	1.438	85,3	5.313	33,2	53,8
Entre 11 y 25	15,82	198	11,7	3.133	19,6	52,1
Entre 26 y 50	34,52	31	1,8	1.070	6,6	57,5
Más de 50	341,63	19	1,1	6.491	40,5	69,7
Total	9,49	1.686	100,0	1.6007	100,0	54,6

* Este porcentaje se ha calculado con los datos disponibles para cada grupo de empresas.
Fuente: Elaboración propia a partir de SABI

La muestra con datos de la composición de la plantilla por sexo está compuesta por 212 empresas, aunque no se conocen las características de los puestos ocupados. Si dividimos a las empresas en cuatro grupos de igual tamaño (en torno a 53 empresas cada uno) los datos más destacables aparecen en la tabla 2.45.

Tabla 2.45: Clasificación empresas por la composición de las plantillas en Comercio al por menor y hostelería. Gipuzkoa

	Nº empresas	Tamaño medio plantilla	Ingresos explotación medio (mil euros)	Porc. Mujeres (media)
Grupo 1 (porc. mujeres, entre 0% y 25,9%)	54	36,61	8097,67	9,5
Grupo 2 (porc. mujeres entre 26 y 45,5%)	52	14,63	2380,02	35,3
Grupo 3 (porc. mujeres entre 46 y 62,5%)	53	13,72	2293,13	52,9
Grupo 4 (porc. mujeres entre 63 y 100,0%)	53	8,25	1268,40	84,2

Fuente: Elaboración propia a partir de SABI

Un 25% de las empresas tienen un porcentaje de mujeres en sus plantillas muy reducido (entre el 0 y el 25%) con una media de 9,4% y se tratará de las empresas de mayor tamaño. Las empresas con menor tamaño medio son las que tendrían un porcentaje de mujeres superior al 63%.

Una información complementaria es aportada al dividir las empresas en cuatro grupos según la presencia de mujeres en la plantilla según el siguiente criterio: i) Mínimo porcentaje: en 0 y 9%; ii) Baja presencia: 10 y 39%; iii) Presencia equilibrada: entre 40 y 60%; iv) Alta representación: más de 60%. Si introducimos estos criterios, la foto obtenida es diferente.

En este caso, son muy pocas las empresas que se encuentran en el grupo 1, con menos del 10% de mujeres en la plantilla. La mayoría de ellas, presentan un porcentaje superior a 40% (119) y 55 de ellas, un porcentaje superior al 60%.

Tabla 2.46: Representación de las mujeres en la composición de las plantillas Comercio al por menor y hostelería. Gipuzkoa

	Nº empresas	Tamaño medio plantilla	Ingresos explotación medio (mil euros)	Porc. Mujeres (media)
Grupo 1 (porc. mujeres, entre 0% y 9%)	28	11,36	998,93	0,5
Grupo 2 (porc. mujeres entre 10 y 39%)	65	35,12	7970,49	27,4
Grupo 3 (porc. mujeres entre 40 y 60%)	64	12,81	2095,20	50,5
Grupo 4 (porc. mujeres entre 61 y 100%)	55	8,75	1266,38	83,4

Fuente: Elaboración propia a partir de SABI

2.2.2.3. Educación en centros privados

(Educación en centros privados. Sección 85 de la CNAE-2009)

La clasificación de la CNAE-2009 establece que este apartado incluye las siguientes actividades:

EDUCACIÓN

851 Educación preprimaria

8510 Educación preprimaria

852 Educación primaria

8520 Educación primaria

853 Educación secundaria

8531 Educación secundaria general

8532 Educación secundaria técnica y profesional

854 Educación postsecundaria

8541 Educación postsecundaria no terciaria

8543 Educación universitaria

8544 Educación terciaria no universitaria

855 Otra educación

8551 Educación deportiva y recreativa

8552 Educación cultural

8553 Actividades de las escuelas de conducción y pilotaje

8559 Otra educación n.c.o.p.

856 Actividades auxiliares a la educación

8560 Actividades auxiliares a la educación

Según los datos aportados por el Censo de Población y Vivienda de 2011, en la rama de Educación se emplean un total de 22.589 personas (de ellas, el 70 % son mujeres). Estas actividades representan el 7,6% del total del empleo en Gipuzkoa (el 11,6% del empleo femenino y el 4,3% del masculino).

Tabla 2.47: Número de establecimientos para Educación. Gipuzkoa. 2014

8510 Educación preprimaria	189
8520 Educación primaria	164
8531 Educación secundaria general	120
8532 Educación secundaria técnica y profesional	82
8541 Educación postsecundaria no terciaria	27
8543 Educación universitaria	25
8544 Educación terciaria no universitaria	6
8551 Educación deportiva y recreativa	131
8552 Educación cultural	150
8553 Actividades de las escuelas de conducción y pilotaje	104
8559 Otra educación n.c.o.p.	1095
8560 Actividades auxiliares a la educación	8

Fuente: Eustat, Dirae

El DIRAE elaborado por Eustat para el año 2014 muestra que existen en Gipuzkoa un total de 2.101 establecimientos dedicados a esta actividad. Cabe destacar la gran presencia del Sector público en esta rama de actividad, por lo que los datos presentados a continuación, deberán contextualizarse en su debida medida. Por su importancia numérica cabe resaltar la actividad de “Otra educación” que supone un total de 1.095 establecimientos.

Por su parte, en la base de datos SABI aparecen un total de 134 empresas que operan en Gipuzkoa en esta actividad, tras haber seleccionado las que aparecen como activas, que presentan cuentas en el año 2012 y/o posteriores y cuentan con datos de personal empleado. Esta muestra de empresas supone de manera conjunta 2.101 empleos. Además, tan solo 18 aportan datos sobre la composición de la plantilla¹⁰, por lo que los datos que se desprenden de este análisis no pueden ser tomados como representativos. Tan solo responden a una primera aproximación al sector de la educación desde el punto de vista del sector privado y para las empresas de mayor tamaño y facturación, que son las que están recogidas en la base de datos utilizada para este estudio. Para una mayor precisión y conocimiento sería preciso realizar estudios complementarios de mayor calado.

Tabla 2.48: Datos básicos de la muestra de empresas de Educación. Gipuzkoa

	Valor Mínimo	Valor Máximo	Suma	Media	+Nº de empr. con datos para cada variable
Num. Personas empleadas	1	285	2101	15,68	134
Ingresos explotación (mil euros)	4	24179		894,90	134
Mujeres empleados	1	221	589	32,72	18
Hombres empleadas	1	183	365	20,28	18
Porcentaje de mujeres	25,00	96,23		59,88	18

Fuente: Elaboración propia a partir de SABI

Por término medio el número de personas empleadas en estas empresas es de 15,6. Las características de las bases de datos que manejamos, hace que no podamos acceder a la información completa de esta actividad por lo que los resultados del estudio de este sector de actividad se corresponden con la realidad de una pequeña parte de las empresas de mayor tamaño y facturación. De ahí, que algunos resultados que obtenemos resultan especialmente llamativos, en particular, el hecho de que en nuestra muestra el porcentaje de mujeres en las empresas seleccionadas se sitúa en el 60%, inferior a los porcentajes que nos proporcionan otras fuentes de datos estadísticos antes mencionadas.

¹⁰ Para completar la información sobre la composición de las plantillas se ha procedido a realizar algunos ajustes a la información aportada por la base de datos. Así, en los casos en los que la empresa informaba del sólo del número de hombres o sólo del número de mujeres en la plantilla, se ha deducido que el dato correspondiente que faltaba (el de mujeres o el de hombres respectivamente) era igual a cero, siempre después de haberlo contrastado con el tamaño total de la plantilla informado por la empresa.

Tabla 2.49: Principales empresas por tamaño de plantilla para Educación. Gipuzkoa

	Localidad	Ingresos explotación (mil euros)	Total Plantilla	Núm. Medio hombres	Num. Medio mujeres	% mujeres
ARIZMENDI SOCIEDAD COOP	ARRASATE/MONDRAGON	15401	285	64	221	77,5
ESKOLA POLITEKNIKO A SCL J M ARIZMENDIARRETA	ARRASATE/MONDRAGON	24179	250	183	63	25,6
ELDUGAR LS SL	TOLOSA	3057	160			
CENTRO PARA LA CULTURA Y EL CONOCIMIENTO SA	DONOSTIA-SAN SEBASTIAN	8787	105	21	97	82,2
CEI FORMACION Y ASESORAMIENTO EMPRESARIAL S.L.	DONOSTIA-SAN SEBASTIAN	1863	94			
ACADEMIA LACUNZA SL	DONOSTIA-SAN SEBASTIAN	5696	91			
ERAIN SA	DONOSTIA-SAN SEBASTIAN	5232	82	37	60	61,8
AXULAR LIZEOA KOPERATIBA ELKARTEA	DONOSTIA-SAN SEBASTIAN	3758	56			
CEBANC SA	DONOSTIA-SAN SEBASTIAN	2635	52	18	34	65,3
GIPUZKOARENA HEZIKETA SLL.	ORDIZIA	1979	42			

Nota: Los datos de total de la plantilla y el número medio de hombres y mujeres puede no coincidir por tratarse de datos de diferentes años
Fuente: Elaboración propia a partir de SABI

Las mayores empresas se sitúan en Arrasate/Mondragón, Tolosa y Donostia/San Sebastián. La de mayor tamaño según su plantilla es ARIZMENDI SOCIEDAD COOP. con 285 personas, de las cuales el 77,5% son mujeres. A esta empresa le sigue ESKOLA POLITEKNIKO A SCL J M ARIZMENDIARRETA, con 250 personas en plantilla, de las cuales el 25,6% son mujeres.

Si atendemos al tamaño de las empresas, el 73% presentan una plantilla menor a 10 personas y representan el 17% del empleo total. En ellas, el porcentaje medio de mujeres es equilibrado(en torno al 50%) si se compara con el resto de grupos. El 6,7% de las empresas tienen una plantilla superior a las 50 personas, suponen de manera conjunta el 55,9% del empleo y la presencia de mujeres se sitúa en torno al 62,5%.

Tabla 2.50: Clasificación por tamaño de las empresas del sector de Educación. Gipuzkoa

Tamaño de la empresa (plantilla)	Tamaño medio de plantilla	Número de empresas	% empresas sobre el total	Suma de personas empleadas	% empleo sobre el total	Media % mujeres*
Entre 1 y 10	3,70	98	73,1	363	17,3	50,2
Entre 11 y 25	14,71	17	12,7	250	11,9	83,5
Entre 26 y 50	31,30	10	7,5	313	14,9	96,2
Más de 50	130,56	9	6,7	1175	55,9	62,54
Total	15,68	134	100,0	2101	100,0	59,9

* Este porcentaje se ha calculado con los datos disponibles para cada grupo de empresas.
Fuente: Elaboración propia a partir de SABI

Dado que tan sólo se tienen datos desagregados por sexo de 18 empresas, se ha procedido a elaborar una tabla con los resultados pormenorizados, puesto que no es apropiado realizar un análisis más general a partir de una muestra tan reducida.

Tabla 2.51: Representación de las mujeres en la composición de las plantillas de las empresas del sector de Educación. Gipuzkoa

	Hombres	Mujeres	Porcentaje mujeres (%)
ARIZMENDI SOCIEDAD COOP	64	221	77,5
ESKOLA POLITEKNIKO A SCL J M ARIZMENDIARRETA	183	63	25,6
CENTRO PARA LA CULTURA Y EL CONOCIMIENTO SA	21	97	82,2
ERAIN SA	37	60	61,9
SOLUCIONES LOREKA SL	2	51	96,2
CEBANC SA	18	34	65,4
LACUNZA ESCUELA INTERNACIONAL SL	5	14	73,7
DONOSTIBION SL	1	14	93,3
ARRECUBIETA Y URGULL AP & D SL	5	7	58,3
CAPA FORMACION Y GESTION SL.	8	3	27,3
AIETE MUSIKA ESKOLA S.L.	6	5	45,5
ACADEMIA BASTIDA SL	3	8	72,7
AUTOESCUELA BALERDI SL	3	2	40,0
PLANET ROCK & SOUND MUSIC SL	3	1	25,0
AUTOESKOLA LARRAÑAGA SL	2	2	50,0
ACADEMIA ELIZALDE SL	1	3	75,0
CENTRO DE FORMACION TRANSPORTE IZARRA SL	1	3	75,0
RACING ACADEMIA DE CONDUCTORES AUTOESCUELA SLL	2	1	33,3

Fuente: Elaboración propia a partir de SABI

En las empresas con mayor tamaño (situadas en la parte superior de la tabla) el porcentaje de mujeres es desigual, puesto que en la primera es especialmente elevado (77,5%) y en la segunda, todo lo contrario (25,6%). Esta tendencia irregular está presente en esta selección de empresas donde los porcentajes fluctúan llamativamente entre el 96,2% y el 25% dándose por tanto realidades muy diferentes en las empresas del sector desde el punto de vista de la presencia de mujeres en la plantilla, siendo el promedio del 59,9%.

2.2.2.4. Servicios siglo XXI

La clasificación de la CNAE-2009 establece que este apartado incluye las siguientes actividades:

26 Fabricación de productos informáticos, electrónicos y ópticos

- 261 Fabricación de componentes electrónicos y circuitos impresos ensamblados
- 2611 Fabricación de componentes electrónicos
- 2612 Fabricación de circuitos impresos ensamblados
- 262 Fabricación de ordenadores y equipos periféricos
- 263 Fabricación de equipos de telecomunicaciones
- 264 Fabricación de productos electrónicos de consumo
- 265 Fabricación de instrumentos y aparatos de medida, verificación y navegación; fabricación de relojes
- 266 Fabricación de equipos de radiación, electromédicos y electroterapéuticos
- 267 Fabricación de instrumentos de óptica y equipo fotográfico
- 268 Fabricación de soportes magnéticos y ópticos

61 Telecomunicaciones

- 611 Telecomunicaciones por cable
- 612 Telecomunicaciones inalámbricas
- 613 Telecomunicaciones por satélite
- 619 Otras actividades de telecomunicaciones

62 Programación, consultoría y otras actividades relacionadas con la informática

- 620 Programación, consultoría y otras actividades relacionadas con la informática
- 6201 Actividades de programación informática
- 6202 Actividades de consultoría informática
- 6203 Gestión de recursos informáticos
- 6209 Otros servicios relacionados con las tecnologías de la información y la informática

63 Servicios de información

- 631 Proceso de datos, hosting y actividades relacionadas; portales web
- 6311 Proceso de datos, hosting y actividades relacionadas
- 6312 Portales web
- 639 Otros servicios de información
- 6391 Actividades de las agencias de noticias
- 6399 Otros servicios de información n.c.o.p

72 Investigación y desarrollo

- 721 Investigación y desarrollo experimental en ciencias naturales y técnicas
- 7211 Investigación y desarrollo experimental en biotecnología
- 7219 Otra investigación y desarrollo experimental en ciencias naturales y técnicas
- 722 Investigación y desarrollo experimental en ciencias sociales y humanidades

Según los datos aportados por el Censo de Población y Viviendas de 2011, en este conjunto de actividades se emplea un total de 8.310 personas (de las cuales el 39,2% son mujeres) y representa el 2,4% del empleo femenino y el 3,17% del empleo masculino. Sólo en las actividades del investigación y desarrollo el porcentaje de mujeres en el empleo supera el 40% (45,7%).

Tabla 2.52: Datos básicos de las distintas actividades del sector Siglo XXI. Gipuzkoa. 2011

Cód. CNAE 2009	Ramas de actividad	Total empleo	Hombres Total	Mujeres Total	% Mujeres sobre el empleo total	% Mujeres (vertical)	% Hombres (vertical)
26	Fabricación de productos informáticos, electrónicos y ópticos	2.054	1.366	688	33,50	0,51	0,86
61	Telecomunicaciones	742	484	258	34,77	0,19	0,30
62 y 63	Programación, consultoría y otras actividades relacionadas con la informática, servicios de información	2.760	1.709	1.051	38,08	0,78	1,07
72	Investigación y desarrollo	2.754	1.495	1.259	45,72	0,93	0,94
	TOTAL	8.310	5.054	3.256	39,2	2,41	3,17

Fuente: Eustat, Censo de población y vivienda

Según el DIRAE elaborado por Eustat, en Gipuzkoa encontramos 872 establecimientos dedicados a estas actividades. Entre las que destacan las de programación informática (con 194 establecimientos) y las de consultoría informática (127 establecimientos).

Tabla 2.53: Número de establecimientos para las distintas actividades del sector Siglo XXI. Gipuzkoa. 2014

2611 Fabricación de componentes electrónicos	27
2612 Fabricación de circuitos impresos ensamblados	10
2620 Fabricación de ordenadores y equipos periféricos	1
2630 Fabricación de equipos de telecomunicaciones	3
2640 Fabricación de productos electrónicos de consumo	1
2651 Fabricación de instrumentos y aparatos de medida, verificación y navegación	24
2652 Fabricación de relojes	2
2660 Fabricación de equipos de radiación, electromédicos y electroterapéuticos	3
2670 Fabricación de instrumentos de óptica y equipo fotográfico	1
2680 Fabricación de soportes magnéticos y ópticos	.
6110 Telecomunicaciones por cable	26
6120 Telecomunicaciones inalámbricas	3
6130 Telecomunicaciones por satélite	.
6190 Otras actividades de telecomunicaciones	86
6201 Actividades de programación informática	194
6202 Actividades de consultoría informática	127
6203 Gestión de recursos informáticos	9
6209 Otros servicios relacionados con las tecnologías de la información y la informática	78
6311 Proceso de datos, hosting y actividades relacionadas	29
6312 Portales web	10
6391 Actividades de las agencias de noticias	11
6399 Otros servicios de información n.c.o.p.	41
7211 Investigación y desarrollo experimental en biotecnología	19
7219 Otra investigación y desarrollo experimental en ciencias naturales y técnicas	103
7220 Investigación y desarrollo experimental en ciencias sociales y humanidades	64

Fuente: Eustat, DIRAE

Por su parte, en la base de datos SABI aparece un total de 264 empresas para las que conocemos los datos sobre tamaño de plantilla, tras haber seleccionado las que aparecen como activas, que presentan cuentas en el año 2012 y/o posteriores y cuentan con datos de personal empleado. De ellas, un total de 44 aportan información sobre la composición de sus plantillas¹¹.

Tabla 2.54: Datos básicos de la muestra de empresas de Servicios Siglo XXI. Gipuzkoa

	Valor Mínimo	Valor Máximo	Suma	Media	+Nº de empr. con datos para cada variable
Num. Personas empleadas	1	2766	7018	26,58	264
Ingresos explotación (mil euros)	0	202269		2688,83	263
Mujeres empleadas	0	945	1637	70,91	44
Hombres empleados	0	1724	3120	37,20	44
Porcentaje de mujeres	,00	100,00		31,6	44

Fuente: Elaboración propia a partir de SABI

Por término medio, el tamaño de las plantilla se sitúa en torno de las 26 personas. Cabe destacarse que se trata de un sector masculinizado, según la información de la muestra de empresas disponible, que muestra que el porcentaje medio de mujeres en el sector es del 31,6%.

Tabla 2.55: Principales empresas por tamaño de plantilla para Servicios Siglo XXI. Gipuzkoa

	Localidad	Ingresos explotación (mil euros)	Total Plantilla	Núm. Medio hombres	Num. Medio mujeres	% mujeres
IBERMATICA, SA	DONOSTIA-SAN SEBASTIAN	202269	2766	1724	945	35,41
IKUSI ELECTRONICA SLU	DONOSTIA-SAN SEBASTIAN	44023	369	268	99	26,98
FAGOR ELECTRONICA S.COOP.	ARRASATE/MONDRAGON	69788	283	134	101	42,98
GRUPO S21 SEC GESTION, SA	DONOSTIA/SAN SEBASTIAN	14556	250	154	38	25,13
IKERLAN S.COOP	ARRASATE/MONDRAGON	16424	250	146	49	19,79
EUROHELP CONSULTING SL	DONOSTIA-SAN SEBASTIAN	6976	169			
INFORMATIKA ZERBITZUEN FORU ELKARTEA-SOCIEDAD FORA	DONOSTIA-SAN SEBASTIAN	21925	150	89	72	44,72
SALTO SYSTEMS SL	OIARTZUN	56467	140	112	85	43,15
IKOR SISTEMAS ELECTRONICOS SL	DONOSTIA-SAN SEBASTIAN	30226	140	77	58	42,96
ALCAD ELECTRONICS SL.	IRUN	9976	125			

Nota: Los datos de total de la plantilla y el número medio de hombres y mujeres puede no coincidir por tratarse de datos de diferentes años

Fuente: Elaboración propia a partir de SABI

La empresa IBERMATICA, SA emplea a un total de 2.766 personas, de las cuales el 35% son mujeres. Tal y como puede comprobarse, las mayores empresas del sector presentan un porcentaje de mujeres en sus plantillas desigual, puesto que en algunas

¹¹ Para completar la información sobre la composición de las plantillas se ha procedido a realizar algunos ajustes a la información aportada por la base de datos. Así, en los casos en los que la empresa informaba del sólo del número de hombres o sólo del número de mujeres en la plantilla, se ha deducido que el dato correspondiente que faltaba (el de mujeres o el de hombres respectivamente) era igual a cero, siempre después de haberlo contrastado con el tamaño total de la plantilla informado por la empresa.

supera el 43%, mientras que en otras no llega al 20%. Estas claras diferencias pueden deberse a que en este conjunto de actividades se han agrupado sectores de muy distintas características.

Tabla 2.56: Clasificación por tamaño de las empresas del sector Servicios Siglo XXI. Gipuzkoa

Tamaño de la empresa (plantilla)	Tamaño medio de plantilla	Número de empresas	% empresas sobre el total	Suma de personas empleadas	% empleo sobre el total	Media % mujeres*
Entre 1 y 10	3,50	203	77,1	714	10,2	29,3
Entre 11 y 25	17,32	28	10,6	485	6,9	38,9
Entre 26 y 50	38,29	14	5,3	536	7,6	31,8
Más de 50	293,50	18	6,8	5283	75,3	32,3
Total	26,58	263	100,0	7018	100,0	31,6

* Este porcentaje se ha calculado con los datos disponibles para cada grupo de empresas.

Fuente: Elaboración propia a partir de SABI

Para estas actividades, las empresas de menor tamaño suponen el 77% de los establecimientos y el 10,2% del empleo, mientras que las mayores empresas (más de 50 empleos) suponen el 6,8% de los establecimientos y el 75% del empleo. En general, el porcentaje de mujeres es especialmente reducido para las pequeñas empresas y en torno a la media (31%) en las de mayor tamaño.

Por otro lado si realizamos una agrupación de las empresas según el porcentaje de mujeres en sus plantillas, encontramos que las 11 empresas con menor representación son de pequeña dimensión (3,3 empleados en promedio) y el porcentaje medio es cercano al 1%. Para las 11 empresas con mayor representación de mujeres, el tamaño medio tampoco es elevado (23,1 de media para la plantilla) y el porcentaje promedio es de 66,3%.

Tabla 2.57: Clasificación empresas por la composición de las plantillas del sector Servicios Siglo XXI. Gipuzkoa

	Nº empresas	Tamaño medio plantilla	Ingresos explotación medio (mil euros)	Porc. Mujeres (media)
Grupo 1 (porc. mujeres, entre 0% y 10%)	11	3,36	404,36	0,9
Grupo 2 (porc. mujeres entre 10 y 30%)	11	112,18	11234,91	22,5
Grupo 3 (porc. mujeres entre 30 y 43,5%)	11	315,55	33630,45	36,8
Grupo 4 (porc. mujeres entre 44 y 100,0%)	11	23,18	2618,18	66,3

Fuente: Elaboración propia a partir de SABI

Otra visión complementaria es aportada al dividir las empresas en cuatro grupos según la presencia de mujeres en las plantillas siguiendo el siguiente criterio: i) Mínimo porcentaje: en 0 y 9%; ii) Baja presencia: 10 y 39%; iii) Presentación equilibrada: entre 40 y 60%; iv) Alta representación: más de 60%.

Desde esta perspectiva hay 10 empresas sin mujeres en la plantilla, todas ellas de pequeño tamaño. La mayoría de empresas de la muestra (20) se sitúan en el tramo de

baja representación, con un porcentaje medio de 26%. Tan sólo cuatro empresas tienen una alta representación.

Tabla 2.58: Representación de las mujeres en la composición de las plantillas del sector Servicios Siglo XXI.. Gipuzkoa

	Nº empresas	Tamaño medio plantilla	Ingresos explotación medio (mil euros)	Porc. Mujeres (media)
Grupo 1 (porc. mujeres, entre 0% y 9%)	10	1,70	216,40	0,0
Grupo 2 (porc. mujeres entre 10% y 39%)	20	208,10	16966,10	26,7
Grupo 3 (porc. mujeres entre 40% y 60%)	10	80,20	18424,70	50,3
Grupo 4 (porc. mujeres entre 61% y 100%)	4	4,00	258,50	88,8

Fuente: Elaboración propia a partir de SABI

2.2.2.5. Actividades jurídicas y de contabilidad y similares

La clasificación de la CNAE-2009 establece que este apartado incluye las siguientes actividades:

69 Actividades jurídicas y de contabilidad

691 Actividades jurídicas

692 Actividades de contabilidad, teneduría de libros, auditoría y asesoría fiscal

69 Actividades jurídicas y de contabilidad

691 Actividades jurídicas

692 Actividades de contabilidad, teneduría de libros, auditoría y asesoría fiscal

70 Actividades de las sedes centrales; actividades de consultoría de gestión empresarial

701 Actividades de las sedes centrales

702 Actividades de consultoría de gestión empresarial

7021 Relaciones públicas y comunicación

7022 Otras actividades de consultoría de gestión empresarial

71 Servicios técnicos de arquitectura e ingeniería; ensayos y análisis técnicos

711 Servicios técnicos de arquitectura e ingeniería y otras actividades relacionadas con el asesoramiento técnico

7111 Servicios técnicos de arquitectura

7112 Servicios técnicos de ingeniería y otras actividades relacionadas con el asesoramiento técnico

712 Ensayos y análisis técnicos

Según los datos del Censo de Población y Vivienda de 2011, esta actividad emplea a un total de 9.155 personas, de las cuales 4.590 son mujeres (suponen el 50%, aunque su representación es mayor en las actividades jurídicas y de contabilidad que en los servicios técnicos). De manera conjunta suponen en 3,40% del empleo femenino y el 2,9% del masculino.

Según la encuesta que realiza el Eustat a las empresas del sector, denominada Encuesta al sector servicios profesionales y empresariales, para 2013 las actividades jurídicas y de contabilidad empleaban a 6.899 y los servicios de arquitectura e ingeniería a 4.100 personas.

Tabla 2.59: Datos básicos de las distintas Actividades jurídicas y de contabilidad y otras. Gipuzkoa. 2014

	Establecimientos (número)	Personal ocupado (número)	VAB (miles de euros)	Importe neto de la cifra de negocios (miles de euros)
Actividades jurídicas y de contabilidad	3.122	6.899	375.108	551.918
Servicios de arquitectura e ingeniería	2.063	4.100	175.227	377.715

Fuente: Eustat, Encuesta al sector servicios profesionales y empresariales

Los establecimientos en Gipuzkoa ascienden a 5.190, según el Directorio de Actividades Económicas del Eustat, la mayoría se corresponden con las actividades jurídicas (1.516 establecimientos), seguidos en importancia por los servicios técnicos de arquitectura (1.163).

Tabla 2.60: Número de establecimientos para las distintas Actividades jurídicas y de contabilidad y otras. Gipuzkoa. 2014

6910 Actividades jurídicas	1516
6920 Actividades de contabilidad, teneduría de libros, auditoría y asesoría fiscal	933
7010 Actividades de las sedes centrales	18
7021 Relaciones públicas y comunicación	64
7022 Otras actividades de consultoría de gestión empresarial	595
7111 Servicios técnicos de arquitectura	1163
7112 Servicios técnicos de ingeniería y otras actividades relacionadas con el asesoramiento técnico	743
7120 Ensayos y análisis técnicos	158

Fuente: Eustat, DIRAE

Por su parte, en la base de datos SABI aparece un total de 734 empresas para las que conocemos los datos sobre tamaño de plantilla, tras haber seleccionado las que aparecen como activas, que presentan cuentas en el año 2012 y/o posteriores y cuentan con datos de personal empleado. De ellas, un total de 92 aportan información sobre la composición de sus plantillas¹².

¹² Para completar la información sobre la composición de las plantillas se ha procedido a realizar algunos ajustes a la información aportada por la base de datos. Así, en los casos en los que la empresa informaba del sólo del número de hombres o sólo del número de mujeres en la plantilla, se ha deducido que el dato correspondiente que faltaba (el de mujeres o el de hombres respectivamente) era igual a cero, siempre después de haberlo contrastado con el tamaño total de la plantilla informado por la empresa.

En esta muestra se encuentran representados un total de 4.502 empleos, y el tamaño medio se sitúa en 6,1 personas. El porcentaje medio de mujeres en las plantillas es de 44%, aunque las situaciones observadas son muy distintas, desde empresas en las que no hay ninguna mujer hasta los establecimientos en los que todas las personas empleadas son mujeres (estos casos extremos se corresponden con empresas muy pequeñas, con menos de 10 empleos). Estas grandes diferencias se pueden deber a las diferentes características de las actividades contempladas en esta agregación sectorial.

Tabla 2.61: Datos básicos de la muestra de empresas para las Actividades jurídicas y de contabilidad y otras.. Gipuzkoa

	Valor Mínimo	Valor Máximo	Suma	Media	Nº de empr. con datos para cada variable
Num. Personas empleadas	1	320	4502	6,13	734
Ingresos explotación (mil euros)	0	71239		676,57	729
Mujeres empleadas	0	119	789	8,58	92
Hombres empleados	0	169	1045	11,36	92
Porcentaje de mujeres	,00	100,00		44,0	92

Fuente: Elaboración propia a partir de SABI

Las principales empresas del sector se localizan principalmente en Arrasate y Donostia y se observa la importancia de ciertas empresas que encuentran sus áreas de negocio diferenciadas, aun pudiéndose considerar la misma empresa. El porcentaje de mujeres en estas grandes empresas del sector (todas ellas con más de 50 personas empleadas) es variado y fluctúa desde el 26% como mínimo hasta el 87% en Comercial AIBAK.

Tabla 2.62: Principales empresas por tamaño de plantilla para las Actividades jurídicas y de contabilidad y otras. Gipuzkoa

	Localidad	Ingresos explotación (mil euros)	Total Plantilla	Núm. Medio Hombres	Num. Medio Mujeres	% mujeres
LKS INGENIERIA SOCIEDAD COOPERATIVA	ARRASATE/MONDRAGON	14483	320			
CAF POWER & AUTOMATION SL.	DONOSTIA-SAN SEBASTIAN	53529	225	169	78	31,5
CAF SIGNALLING SL.	DONOSTIA/SAN SEBASTIAN	30437	185	138	55	28,5
LKS SOCIEDAD COOPERATIVA	ARRASATE/MONDRAGON	15271	180	99	76	43,4
COMERCIAL AIBAK TRS SL	ASTIGARRAGA	4874	172	17	119	87,5
CONSULTORES SAYMA SOCIEDAD ANONIMA	DONOSTIA-SAN SEBASTIAN	4691	104	37	34	47,8
LAGUN-ARO SERVICIOS, S.COOP.	ARRASATE/MONDRAGON	8798	77	25	52	67,5
CENTROS PARA LA FORMACION Y PREVENCIÓN LABORAL SL	DONOSTIA-SAN SEBASTIAN	7463	75	56	46	45,1
GESTION ELABORACION DE MANUALES INDUSTRIALES INGEN	DONOSTIA-SAN SEBASTIAN	2765	52	34	12	26,0
NORGESTION SA	DONOSTIA-SAN SEBASTIAN	5990	51	25	17	40,4

Nota: Los datos de total de la plantilla y el número medio de hombres y mujeres puede no coincidir por tratarse de datos de diferentes años

Fuente: Elaboración propia a partir de SABI

El 91% de las empresas tienen una plantilla inferior a las 10 personas y representan el 42,7% del empleo. En el otro extremo, las empresas con más de 50 personas empleadas tan sólo son 10 (las explicadas en los párrafos anteriores) y representan el 32% del empleo. La representación de mujeres es más alta en estas grandes empresas y desciende 5 puntos porcentuales para el tramo inmediatamente anterior (empresas con entre 26 y 50 empleos).

Tabla 2.63: Clasificación por tamaño de las empresas de Actividades jurídicas y de contabilidad y otras. Gipuzkoa

Tamaño de la empresa (plantilla)	Tamaño medio de plantilla	Número de empresas	% empresas sobre el total	Suma de personas empleadas	% empleo sobre el total	Media % mujeres*
Entre 1 y 10	2,81	668	91,0	1880	42,7	45,3
Entre 11 y 25	15,52	42	5,7	652	14,8	40,4
Entre 26 y 50	37,79	14	1,9	529	12,1	35,5
Más de 50	144,10	10	1,4	1441	32,7	46,4
Total	6,01	734	100,0	450	100,0	44,0

* Este porcentaje se ha calculado con los datos disponibles para cada grupo de empresas.

Fuente: Elaboración propia a partir de SABI

Si dividimos las empresas para las que se obtienen datos desagregados por sexo en cuatro grupos de igual tamaño (23 empresas en cada grupo), podemos observar que en el primer grupo se encuentran las empresas con menor presencia de mujeres y menor tamaño medio. El grupo con un mayor tamaño medio sería el siguiente, con una representación media de mujeres en torno al 30%.

Tabla 2.64: Clasificación empresas por la composición de las plantillas de las empresas de Actividades jurídicas y de contabilidad y otras. Gipuzkoa

	Nº empresas	Tamaño medio plantilla	Ingresos explotación medio (mil euros)	Porc. Mujeres (media)
Grupo 1 (porc. mujeres, entre 0% y 18,2%)	23	3,83	750,48	2,6
Grupo 2 (porc. mujeres entre 19 y 43,5%)	23	42,52	6998,22	30,6
Grupo 3 (porc. mujeres entre 44 y 66%)	23	18,70	4413,30	53,6
Grupo 4 (porc. mujeres entre 66 y 100,0%)	23	14,00	848,43	89,4

Fuente: Elaboración propia a partir de SABI

Por último, si consideramos la representación de mujeres en la plantilla desde otra perspectiva, podemos observar algunas diferencias. Podemos dividir las empresas en cuatro grupos según la presencia de mujeres en las plantillas siguiendo el siguiente criterio: i) Mínimo porcentaje: en 0 y 9%; ii) Baja presencia: 10 y 39%; iii) Presentación equilibrada: entre 40 y 60%; iv) Alta representación: más de 60%.

Tabla 2.65: Representación de las mujeres en la composición de las plantillas empresas de Actividades jurídicas y de contabilidad y otras. Gipuzkoa

	Nº empresas	Tamaño medio plantilla	Ingresos explotación medio (mil euros)	Porc. Mujeres (media)
Grupo 1 (porc. mujeres, entre 0% y 9%)	20	1,75	171,60	0,4
Grupo 2 (porc. mujeres entre 10 y 39%)	23	34,57	5566,09	27,5
Grupo 3 (porc. mujeres entre 40 y 60%)	22	26,77	6447,27	50,1
Grupo 4 (porc. mujeres entre 61 y 100%)	27	14,78	961,04	85,6

Fuente: Elaboración propia a partir de SABI

El grupo de empresas más numeroso es aquél en el que la representación femenina es muy alta (superior al 60%) aunque se trata de empresas con un tamaño pequeño, habida cuenta de que el número de empleos medio se sitúa en 14,8. En este grupo se encuentran las pequeñas empresas en las que toda la plantilla está compuesta por mujeres. También son bastantes (20 empresas) y de tamaño muy reducido (empleos medios en torno a 1,7) las que no tienen mujeres en su plantilla.

2.2.2.6. Resumen de las características de los sectores representativos

Para este estudio se han considerado un total de 3.3597 empresas, de las cuales 582 proporcionaban información sobre la composición por sexo de sus plantillas, dato especialmente relevante para nuestro análisis. Los grupos considerados son de muy diverso tamaño habida cuenta de las características específicas de las actividades propuestas. Por ello, los resultados obtenidos para los sectores con muestras de mayor tamaño pueden considerarse más relevantes que aquéllos obtenidos para las ramas con menor representación en la muestra. En especial, en el sector de la Educación la muestra de empresas con datos sobre la composición por sexo de las plantillas es especialmente reducida, por lo que se ha realizado un estudio diferenciado.

El mayor número de empresas estudiadas se corresponde con el sector de Comercio al por menor y hostelería, para el que el tamaño medio de la plantilla se sitúa en torno a las 9 personas. Las actividades de jurídicas y de contabilidad y similares destacan por el reducido tamaño medio de las plantilla, de 6 personas de promedio. Por el contrario en la Metalurgia las plantillas tienden a ser de mayor tamaño, con una media de 44 personas empleadas.

Para el porcentaje medio de mujeres en las empresas consideradas destaca la baja presencia de las mismas en los sectores industriales (por debajo del 15%), mientras que en Comercio al por menor y hostelería y Educación, el porcentaje es superior al

50%. En el grupo de actividades denominadas “Servicios siglo XXI” la presencia de mujeres también puede considerarse como baja (un 31% de media) y en las actividades jurídicas, contabilidad y similares, como equilibrada (44%).

Tabla 2.66. Muestra de empresas para cada sector. Gipuzkoa

	Nº empresas de la muestra	Nº empresas con datos composición plantillas	Tamaño medio plantilla	Porcentaje medio de mujeres en plantilla
Fabricación de productos metálicos	697	185	16,23	14,10
Metalurgia	82	31	44,26	12,10
Comercio al por menor y hostelería	1686	212	9,49	54,60
Educación en centros privados	134	18	15,68	59,88
Servicios siglo XXI	264	44	26,58	31,60
Actividades jurídicas y de contabilidad y similares	734	92	6,13	44,00

Fuente: Elaboración a partir de SABI

Si atendemos al tamaño de las empresas de cada sector, la mayor proporción de empresas pequeñas (entre 1 y 10 empleos) la encontramos en las actividades jurídicas y de contabilidad, mientras que la menor proporción se corresponde con la Metalurgia en particular y las actividades industriales en general.

Tabla 2.67. Clasificación de las empresas y el empleo según el tamaño empresarial. Gipuzkoa

		De 1 a 10 empleos	De 10 a 25 empleos	De 26 a 50 empleos	Más de 50 empleos
Fabricación de productos metálicos	% Empresas	61,9	23,2	10,0	4,7
	% Empleos	18,5	22,7	22,5	36,3
Metalurgia	% Empresas	50,0	23,2	9,7	17,1
	% Empleos	4,8	8,3	7,6	79,3
Comercio al por menor y hostelería	% Empresas	85,3	11,7	1,8	1,1
	% Empleos	33,2	19,6	6,6	40,5
Educación en centros privados	% Empresas	73,1	12,7	7,5	6,7
	% Empleos	17,3	11,9	14,9	55,9
Servicios siglo XXI	% Empresas	77,1	10,6	5,3	6,8
	% Empleos	10,2	6,9	7,6	75,3
Actividades jurídicas y de contabilidad y similares	% Empresas	91,0	5,7	1,9	1,4
	% Empleos	41,7	14,5	11,8	32,0

Fuente: Elaboración a partir de SABI

Las grandes empresas (más de 50 empleos) destacan por su importancia en el tejido empresarial y el empleo para la Metalurgia y, también, en los Servicios siglo XXI, sector en el que emplean al 75% de las personas dedicadas a esta actividad.

Por último, la presencia de mujeres en las plantillas de las empresas de estos sectores es muy diferente. En las actividades de Metalurgia, la mayoría de las empresas tienen entre menos de un 10% de mujeres empleadas, siendo además éstas las de mayor tamaño medio. Por el contrario, en ninguna de las empresas de la muestra las mujeres suponen más del 60% de la plantilla. El caso de la fabricación de productos metálicos la situación es algo diferente. Buena parte de las empresas estudiadas tienen entre un 10 y un 40% de mujeres empleadas y son las de mayor tamaño medio. Una de las empresas consideradas tiene más de un 60% de mujeres, y se trata de un establecimiento de muy reducida dimensión.

Tabla 2.68. Presencia de mujeres en las empresas de los sectores representativos. Gipuzkoa

		DE 0% A 10%	DE 10% A 40%	DE 40% A 60%	DE 60% A 100%
Fabricación de productos metálicos	Nº empresas	74	98	12	1
	Tamaño medio plantilla	18,6	44,1	17,1	4,0
Metalurgia	Nº empresas	16	14	1	0
	Tamaño medio plantilla	102,7	89,9	15,0	0
Comercio al por menor y hostelería	Nº empresas	28	65	64	55
	Tamaño medio plantilla	11,4	35,1	12,8	8,8
Servicios siglo XXI	Nº empresas	10	20	10	4
	Tamaño medio plantilla	1,7	208,1	80,2	4,0
Actividades jurídicas y de contabilidad y similares	Nº empresas	20	23	22	27
	Tamaño medio plantilla	1,8	34,6	26,8	14,8

Nota: la muestra para el sector de Educación en centros privados es demasiado reducida para hacer este análisis

Fuente: Elaboración a partir de SABI

En el otro extremo encontramos las empresas de Comercio al por menor y hostelería, así como de Actividades jurídicas y de contabilidad, que presentan en numerosos casos una alta representación femenina en sus plantillas, y en estos casos, se trata de empresas de tamaño medio reducido.

2.3. CONCLUSIONES DE LA RADIOGRAFIA SECTORIAL Y EMPRESARIAL DE GIPUZKOA

Del análisis sectorial de Gipuzkoa destacamos que se trata de una economía de servicios. Sin embargo, cabe resaltar que el sector industrial sigue siendo muy importante y su peso tanto en el VAB como en el empleo es superior al de la CAE o a la media del Estado. La tendencia del empleo en el sector industrial y manufacturero de los últimos años ha sido negativa y esto está ligado tanto a la evolución general del sector industrial como al contexto de crisis económica en el que ha estado inmersa la economía guipuzcoana. El peso de la industria tanto en el VAB como en el empleo está claramente por encima de la media de la Unión Europea y es un peso superado por muy pocos países. Por el contrario, el peso del sector primario está por debajo de la media europea.

De las diez ramas de actividad que más contribuyen a la producción y al empleo en Gipuzkoa, siete son de servicios y dos son industriales (Metalurgia y productos metálicos y Maquinaria y equipo). La décima rama es la construcción. Entre las siete ramas de servicios con mayor peso en la producción de Gipuzkoa, cabe señalar que en tres de ellas la producción del Sector Público es muy importantes: actividades sanitarias, educación y administración pública y defensa. Los sectores de servicios eminentemente privados más importantes en la producción del territorio histórico de Gipuzkoa son comercio y reparación de vehículos, actividades inmobiliarias, actividades financieras y seguros y hostelería. Del ranking de empleo desaparecen las actividades inmobiliarias y las actividades financieras y de seguros y aparecen las actividades de los hogares y los servicios auxiliares.

Desde un enfoque de género, cabe resaltar que las grandes ramas generadoras de empleo en el Territorio histórico están claramente segregadas por razón de sexo. Resaltamos asimismo que la concentración de mujeres en pocas ramas es superior a la de los hombres y todas las importantes para las mujeres son ramas de servicios mientras que en el empleo de los hombres es más diverso. Si bien muchos sectores de servicios son sectores muy feminizados también hay alguno, por ejemplo los relacionados con vehículos de motor, en los que la presencia de hombres es mayoritaria. En general los hombres son mayoría en las ramas industriales pero hay diferencias y en la menos masculinizada el porcentaje de mujeres es de 46% (Industria de la alimentación, bebidas y tabaco). A diferencia de lo que sucede en Gipuzkoa, ni en el conjunto de la UE-28 ni en el conjunto del Estado aparece ninguna rama específicamente industrial entre las diez que más empleo generan.

Del análisis detallado de la industria se desprende que las ramas más importantes por su contribución a la producción industrial son Maquinaria de uso general, Energía eléctrica, la Ingeniería mecánica, los Artículos metálicos y las Máquinas herramienta. Las ramas más importantes por su contribución al empleo industrial son la Maquinaria

de uso general, la Ingeniería mecánica, los Artículos metálicos, la Construcción metálica y los Productos informáticos y electrónicos.

Las cinco ramas industriales que más mujeres emplean son Metalurgia y productos, la Ind. alimentarias, bebidas, tabaco, Maquinaria y equipo, Productos informáticos y electrónicos y Madera, papel y artes gráficas. El porcentaje de empleo femenino más elevado (en ramas con empleo superior a 1.000 personas) corresponde a Ind. alimentarias, bebidas, tabaco, Prod.informáticos y electrónicos, Material y equipo eléctrico, Industria química y Muebles y otras manufactureras.

En relación a los servicios, son especialmente importantes para las mujeres el comercio al por menor, los restaurantes, establecimientos de bebidas, otras actividades de servicios, actividades jurídicas y de contabilidad y otros servicios personales.

En relación a la estructura empresarial, de los primeros datos analizados deriva que los establecimientos de Gipuzkoa son pequeños en términos de empleo y esto es así para los establecimientos de los tres grandes sectores de actividad. No obstante, con el objetivo de ahondar en el conocimiento de la estructura productiva y empresarial de la economía de Gipuzkoa, se plantea también un análisis empresarial de cinco actividades especialmente relevantes. Dichas actividades son las siguientes: a) Fabricación de productos metálicos y metalurgia (códigos CNAE 24 y 25); b) Comercio al por menor y hostelería (códigos CNAE 47, 55 y 56); c) Educación en centros privados (código CNAE 85); d) Servicios siglo XXI (códigos CNAE 26, 61, 62, 63 y 72); e) Actividades jurídicas y de contabilidad y similares (código CNAE 69, 70 y 71)

Para ello se utilizan además de las fuentes estadísticas tradicionales la información empresarial facilitada por la base de datos SABI (Sistema de Análisis de Balances Ibéricos). Siempre es preciso tener en cuenta que se trata de una primera aproximación al estudio de estos sectores basada en la información de la muestra de empresas proporcionada por dicha base de datos y, en caso de necesitarse un conocimiento más profundo, sería necesario poner en marcha un análisis de cada sector en cuestión más pormenorizado y de mayor profundidad.

Con los datos disponibles pueden observarse con claridad no solo las diferencias entre los sectores si no también las que existen entre las empresas que se dedican a actividades similares. Por ello, podemos comprobar que dentro de la industria existen claras distinciones entre las actividades de fabricación de productos metálicos y la metalurgia en lo referido al tamaño empresarial y también en la presencia de mujeres en la plantilla, siendo en el primero menor el tamaño medio de las plantillas y algo superior la presencia de mujeres en las mismas, aunque no supera el 15%,

Los resultados obtenidos para las actividades de “Servicios siglo XXI” son especialmente interesantes al referirse a actividades menos conocidas pero con gran

proyección de futuro. En ellas la presencia de mujeres en el empleo se sitúa en torno al 30%, lo que nos lleva a hablar de una presencia baja en el sector. En él conviven un gran número de PYMES con empresas de gran tamaño (estas últimas suponen 75% del empleo), debido probablemente a las características muy diferentes de las unas y otras empresas dentro del grupo.

Así, son muy numerosas las fuentes de datos y resultados analizados en el presente informe que, de manera conjunta, nos permiten una primera aproximación detallada a la realidad sectorial y empresarial de la economía de Gipuzkoa. Esta orientación resulta imprescindible para poder dirigir adecuadamente posteriores investigaciones destinadas a abordar de manera pormenorizada y profunda la compleja realidad de la conciliación de la vida familiar, laboral y personal en las empresas del territorio.