

Gipuzkoako
Foru Aldundia
Diputación Foral
de Gipuzkoa



ORAIN
GIPUZKOA

Programa “Etorkizuna Eraikiz” y Estrategia de participación 2016-2019

Documento presentación

Febrero de 2017

Programa Etorkizuna Eraikiz

Estrategia de participación 2016-2019

Contexto de la participación en Gipuzkoa

El programa Etorkizuna Eraikiz está orientado a la puesta en marcha de proyectos estratégicos para el futuro deseado de Gipuzkoa: un territorio más moderno, abierto, colaborativo y además participativo...

PENDIENTE DE COMPLETAR POR PARTE DE LA DFG-GFA

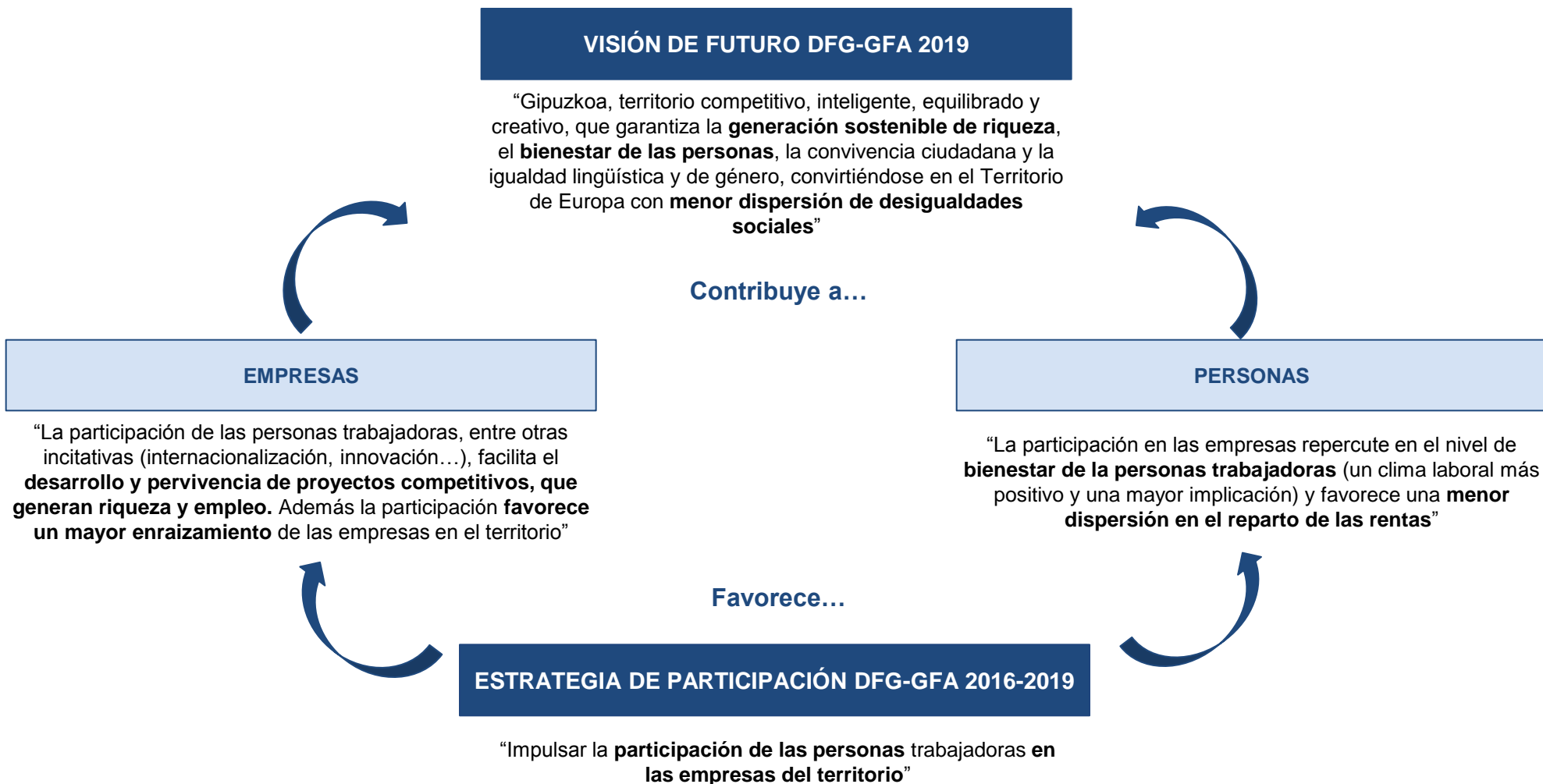
Programa Etorkizuna Eraikiz

Estrategia de participación 2016-2019

Contexto de la participación en Gipuzkoa

La Diputación Foral de Gipuzkoa desea impulsar la participación de las personas trabajadoras en las empresas del territorio, como una de las palancas para mejorar el nivel de bienestar de la ciudadanía, reducir las desigualdades sociales y generar riqueza para el territorio.

Encaje de la Estrategia de Participación en la Visión de Futuro de la DFG-GFA 2019



El objetivo principal del impulso de la participación de las personas en las empresas del territorio es aumentar tanto el número de personas trabajadoras participantes, como de empresas que presentan modelos exitosos de participación.

Principales objetivos de la Estrategia de Participación en la DFG-GFA 2016-2019

¿QUÉ PERSIGUE?

- **Aumentar el número de personas trabajadoras** que participan en las empresas guipuzcoanas y **de empresas** que presentan modelos exitosos de participación, así como la **calidad de la participación** de las personas.
- Lograr un **avance coherente de los modelos de participación** de las empresas de territorio, con cierto **equilibrio en el impulso de los distintos niveles** de participación.
- Generar un **contexto favorecedor de la participación**, que:
 - Mejore la **comunicación y la colaboración entre los distintos agentes** locales de apoyo.
 - Facilite una mayor **concienciación de las personas trabajadoras y empresarias** sobre la **importancia del compromiso e implicación** para el impulso de su participación.

¿PARA QUÉ?

- Mejorar el nivel de **bienestar de las personas** y garantizar un **reparto más equitativo de la renta**.
- Contribuir a mejorar la **competitividad de las empresas** del territorio.
- Facilitar la **continuidad de la actividad empresarial** de las organizaciones en riesgo de cese.
- Fomentar el **enraizamiento de las empresas** del territorio.
- Favorecer la **retención y la atracción de talento** a Gipuzkoa.
- Seguir siendo un **territorio reconocido a nivel internacional** por sus modelos empresariales participativos.

El impulso de la participación de las personas trabajadoras en las empresas estará guiada desde la Diputación Foral de Gipuzkoa por una serie de principios: Variedad, Adaptabilidad, Voluntariedad, Respeto y Foco.

Principios orientadores de la Estrategia de Participación en la DFG-GFA 2016-2019

VARIEDAD
de modalidades y niveles
de participación

La DFG-GFA **no reconoce un único modelo de participación, sino distintos** niveles de participación (en gestión, resultados y/o propiedad) y de todas o parte de las personas trabajadoras de las empresas. **El impulso a la participación de las personas contempla facilitar el avance en cada una de ellas.**

ADAPTABILIDAD
a la realidad de cada
empresa y sus personas

Se deben **desarrollar los modelos de participación que mejor se adapten a la realidad, necesidades y circunstancias** de cada empresa y sus personas trabajadoras. **Hay casuísticas diferentes, con retos y evoluciones propias**, que deben ser atendidas en el impulso de la participación.

VOLUNTAD
de participación de todas
las partes implicadas

La participación de las personas en la empresa **requiere un fuerte convencimiento** tanto de las personas trabajadoras como de las empresarias. **Debe ser un acto totalmente voluntario para todas las partes** ya que supone ventajas y “renuncias” o riesgos. Por ello **se debe trabajar en su sensibilización** para lograr su convencimiento y garantizar su compromiso.

COMPLEMENTARIEDAD
con el marco de relaciones
laborales

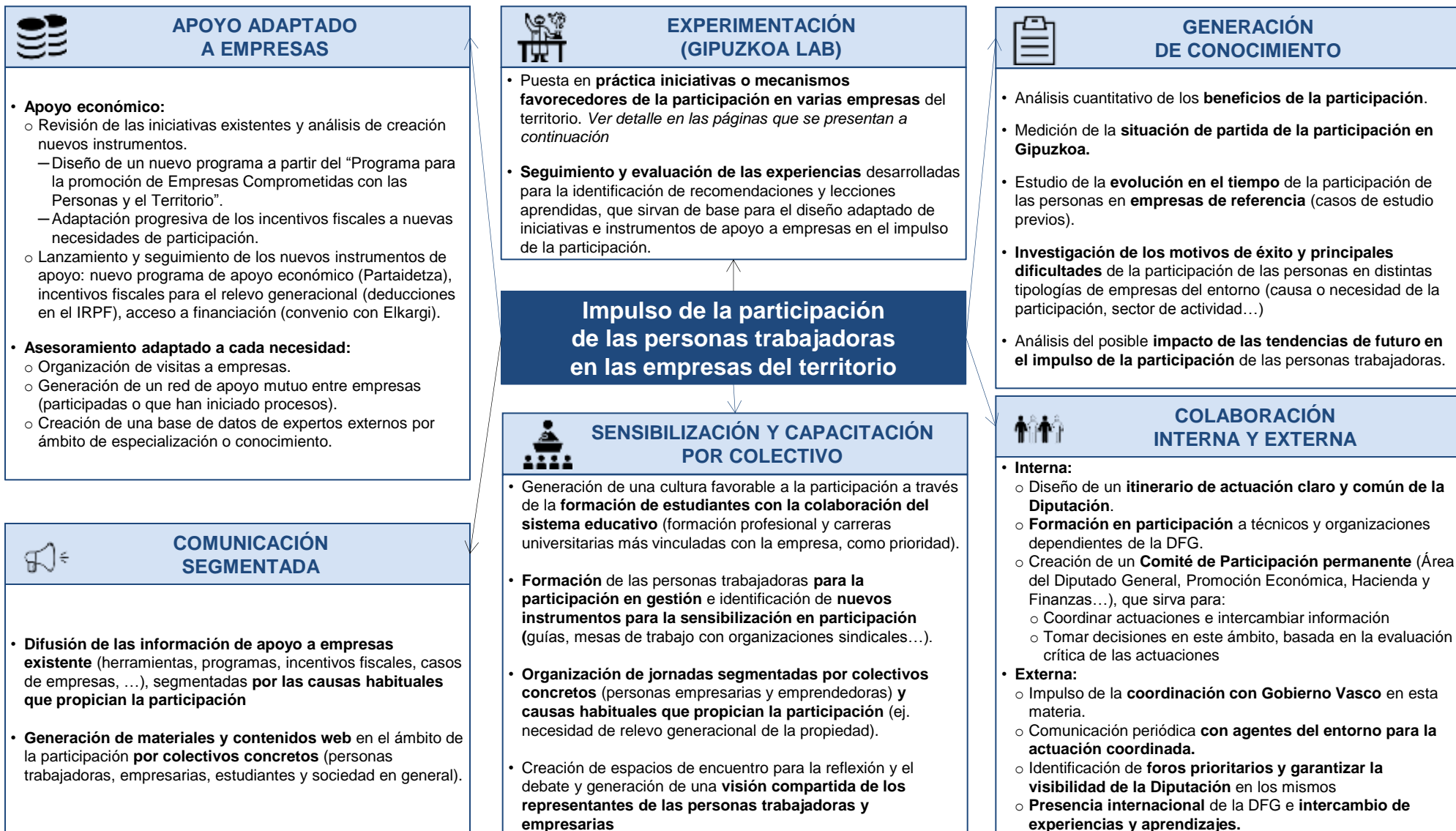
Se considera la **complementariedad y convivencia de los modelos de participación** de las personas trabajadoras en la empresa, **con el marco de relaciones laborales**, sin menoscabar el rol de los representantes de las personas empresarias y trabajadoras.

FOCO
en empresas por tamaño
y sector de actividad

Se considera prioritario el impulso la participación de las personas trabajadoras en las **empresas con entre 10 y 250 personas empleadas** y de los sectores de actividad de **industria y energía, información y comunicaciones, actividades profesionales y de servicios**. Asimismo, se contempla el **inicio del fomento de la participación en la administración pública**.

La actividad de la DFG-GFA en los próximos años se va a concretar en cinco grandes ámbitos:

Líneas de actuación de Estrategia de Participación en la DFG-GFA 2016-2019



Programa Etorkizuna Eraikiz

Estrategia de participación 2017-2019

Contexto de la participación en Gipuzkoa

- En Gipuzkoa hay al menos 635 Sociedades Cooperativas (algunas de ellas de importante dimensión) y 245 Sociedades Laborales que emplean en total a más de 33.000 personas; esto es al 14% de la población ocupada en empresas de Gipuzkoa. Organizaciones que además de la copropiedad, también favorecen en principio la participación en gestión y resultados. Entre ellas destacan las cooperativas de la Corporación Mondragón de referencia internacional.
- No existen datos que permitan saber cuántas Sociedades Profesionales, Mercantiles y Civiles cuentan con esquemas de participación en la propiedad o en gestión, si bien existen casos conocidos al respecto. Por ejemplo, una decena de sociedades mercantiles de Gipuzkoa son referentes por sus modelos de gestión avanzada (EFQM o modelo de Euskalit), alrededor de 50 han sido apoyadas por la DFG en este ámbito y otras tantas son conocidas por sus distintas fórmulas para facilitar la participación en capital de los trabajadores.

Aproximación a la dimensión de la participación de las personas en Gipuzkoa

	Sociedad Laboral	Sociedad Cooperativa	Sociedad Profesional	Sociedad Mercantil	Sociedad Civil Particular
Empresas	<p>245 (37% de las S.Laborales de Euskadi)</p>	<p>635 (41% de las S.Coop. de Euskadi)</p>	n.d.	<p><i>Alrededor de 65 empresas guipuzcoanas subvencionadas para impulsar una mayor participación de las personas</i></p>	n.d.
Empleo	<p>3.253 (49% de las personas empleadas en S.Laborales de Euskadi)</p>	<p>30.089 (54% de las personas empleadas en S.Coop. de Euskadi)</p> <p><i>13% de la población ocupada en empresas de Gipuzkoa</i></p>	n.d.		n.d.
Ejemplos	<p>Conatec Jegan Katea Legaia Tornillería Deba ...</p>	<p>AMPO Irizar S. Coop. de la Corporación Mondragón Panelfisa ...</p>	n.d.	<p>Arteca Caucho CAF Ibarmia Salto Systems ...</p>	<p>ElySION (Etxe-tar) ...</p>

La DFG-GFA ha realizado una importante labor de promoción de la participación con la colaboración de esos agentes. Comenzó hace una década y de manera gradual y consistente en el tiempo ha ido dotándose de discurso como territorio y de un amplio abanico de herramientas de apoyo.

A futuro, se aprecia la necesidad de definir una estrategia que dote de mayor coherencia a las iniciativas impulsadas.

Actividad de la DFG-GFA en el impulso de la participación de las personas

- Fortalezas
- Áreas de mejora

APOYO A EMPRESAS



SENSIBILIZACIÓN Y CAPACITACIÓN



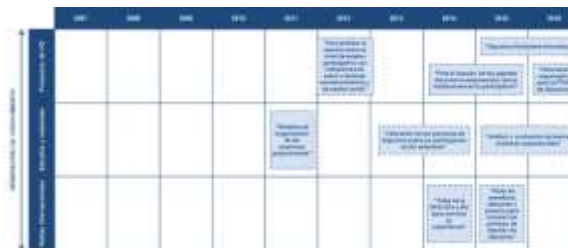
- Amplia variedad de mecanismos económicos y no económicos: subvenciones, herramientas gratuitas de diagnóstico, iniciativas legales, ventajas fiscales y acceso a financiación.

- Diseñar un **programa específico** para el impulso de la participación.
- **Adaptar** el apoyo a empresas a las distintas **casuísticas**

- Presencia de **personas y organizaciones de referencia**
- **Sensibilización sobre la importancia de la participación** y referencias existentes.

- **Dotar de mayor coherencia y conexión** a las distintas jornadas.
- **Dar continuidad en el tiempo** a las jornadas realizadas.

GENERACIÓN DE CONOCIMIENTO



- Refuerzo del **posicionamiento internacional de Gipuzkoa**.
- Análisis de la **realidad de la participación en Gipuzkoa**.

- Análisis **cuantitativo de beneficios**.
- Medición de la **evolución** en el tiempo de **empresas de referencia**.
- Estudio de los **motivos del éxito/fracaso**.

**Gipuzkoako
Foru Aldundia**
Diputación Foral
de Gipuzkoa



ORAIN
GIPUZKOA