

Diciembre 2016

Diagnóstico de la economía guipuzcoana desde la perspectiva de género

Índice de Igualdad de Género en la CA de Euskadi

M^a Luz de la Cal Barredo
Yolanda Jubeto Ruiz
Mertxe Larrañaga Sarriegi
Elena Martínez Tola
Economía Aplikatua I (UPV/EHU)



Universidad del País Vasco Euskal Herriko Unibertsitatea



ETORKIZUNA ERAIKIZ
EL FUTURO DE GIPUZKOA



Índice

¿Qué es el Índice de Igualdad de Género?.....	3
Índice de Igualdad de Género en Euskadi.....	4
Comparación con Europa de las dimensiones económicas y de tiempos.....	6

¿Qué es el Índice de Igualdad de Género?

El índice de Igualdad de Género es un indicador compuesto. Los indicadores compuestos (o “índices”) son una cifra “resumen” que resulta de la combinación ponderada de diversos indicadores de un concepto y hacen, por tanto, referencia a más de una variable. Tienen la ventaja de que suministran información sobre varias cuestiones que se sintetizan en un único dato y resultan especialmente útiles para comparaciones temporales y territoriales. Organismos internacionales y entidades especializadas también han elaborado indicadores compuestos de género y dichos indicadores tratan de atrapar las principales dimensiones de la desigualdad actual. Entre los indicadores compuestos de género caben señalar los dos del Programa de Naciones Unidas para el Desarrollo (PNUD): el Índice de Desigualdad de Género y el Índice de Desarrollo de Género.

El Índice de Igualdad de Género (IIG) es un indicador sintético que resume las desigualdades que todavía existen entre hombres y mujeres en una serie de aspectos relevantes que afectan a su bienestar y a su desarrollo personal. Eustat proporciona información sobre este indicador a nivel de la CAE. A pesar de no disponer del dato para Gipuzkoa, consideramos que este indicador proporciona información relevante y teniendo en cuenta que, según los datos analizados hasta ahora son muy pocas las diferencias entre la CAE y Gipuzkoa, hemos apostado por incluirlo en el informe.

El IIG fue lanzado oficialmente por el Instituto Europeo de la Igualdad de Género (EIGE) y la Comisión Europea en junio de 2013. El IIG incorpora seis dimensiones y un total de 26 indicadores. Las seis dimensiones y sus correspondientes subdimensiones son: 1. Empleo (1.1. Participación y 1.2. Segregación y calidad del trabajo); 2. Dinero (2.1. Recursos financieros y 2.2. Situación económica); 3. Conocimiento (3.1. Nivel educativo y 3.2. Formación); 4. Tiempo (4.1. Actividades relacionadas con los cuidados y 4.2. Actividades sociales); 5. Poder (5.1. Poder político y 5.2. Poder económico) y 6. Salud (6.1. Estado de salud y 6.2. Acceso a la sanidad).

En la tabla 1 se especifican los indicadores que componen el Índice de Igualdad de Género.

Tabla 1. Indicadores del Índice de Igualdad de Género

1.1.1 Empleo a tiempo completo	4.1.2 Actividades domésticas
1.1.2 Duración de la vida laboral	4.2.1 Actividades deportivas, culturales y de ocio
1.2.1 Segregación por sectores de actividad	4.2.2 Actividades de voluntariado y benéficas
1.2.2 Flexibilidad laboral por razones personales y familiares	5.1.1 Representación gubernamental
1.2.3 Intensidad del trabajo	5.1.2 Representación parlamentaria
2.1.1 Salarios	5.1.3 Representación en asambleas territoriales
2.1.2 Ingresos	5.2.1 Dirección de empresas
2.2.1 Riesgo de pobreza	5.2.2 Dirección de banca pública o semipública
2.2.2 Distribución de los ingresos	6.1.1 Percepción de la salud propia
3.1.1 Estudios universitarios	6.1.2 Esperanza de vida
3.1.2 Segregación por campo de estudios	6.1.3 Años de vida con buena salud
3.2.1 Formación continua	6.2.1 Atención sanitaria
4.1.1 Cuidados infantiles	6.2.2 Atención odontológica

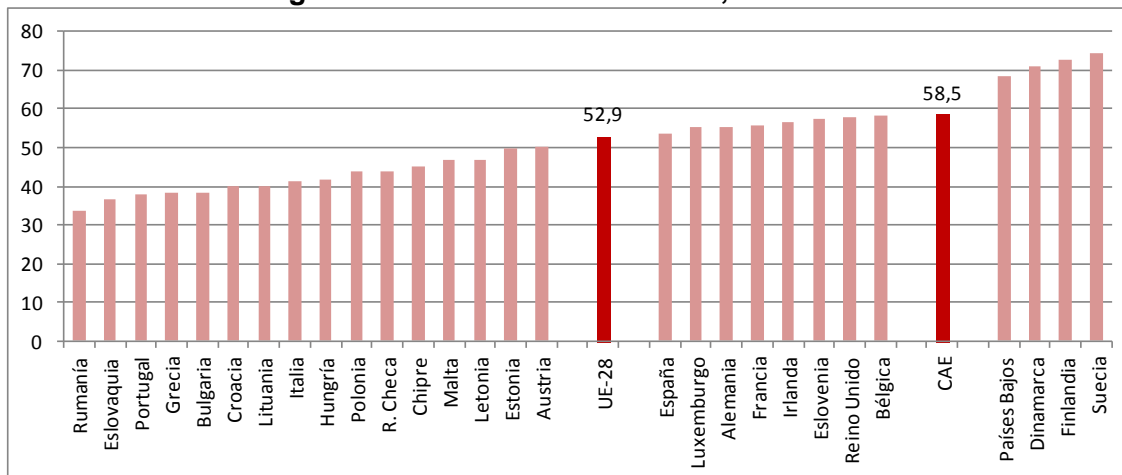
Fuente: Eustat

Además de estas seis dimensiones, el IIG propone dos dimensiones satélite: la violencia contra las mujeres por ser una cuestión crucial que incide en todas las dimensiones y desigualdades transversales para visibilizar la heterogeneidad de mujeres y hombres. En la dimensión de intersección de las desigualdades se analiza la interconexión de las cuestiones de género con otros aspectos que pueden influir en las experiencias vitales de mujeres y hombres. En el informe de 2015 se analizan y comparan las brechas de género en el empleo en dos grupos de edad (de 15 a 54, y de 55 a 64), entre la población activa extranjera y la nacional, y, por último, entre familias monoparentales y personas solteras sin descendencia.

Índice de Igualdad de Género en Euskadi

Como podemos observar en el gráfico 1. Euskadi se encuentra en buena posición en el ranking del IIG puesto que ocupa el quinto puesto detrás de Suecia, Finlandia, Dinamarca y Holanda. El IIG de Euskadi, de 58,5, es superior a la media de Europa (52,9) y a la del Estado (53,6). Un examen un poco más detallado, sin embargo, nos desvela que las diferencias con los cuatro países con un IIG superior (Suecia, Finlandia, Dinamarca y Países Bajos) son bastante pronunciadas, entre 10 y 14 puntos, lo que nos indica que hay un amplio margen para la mejora.

Gráfico 1. Índice de Igualdad de Género en la UE-28, 2012



Fuente: Eustat

Por dimensiones, el panorama varía en función de las mismas:

- ocupa el puesto 18 en la dimensión de empleo con un subíndice de 60,4 inferior a la media de la UE-28 (de 61,9) y ligeramente superior a la de España (de 59,6)
- ocupa el puesto 11 en la dimensión de dinero con un subíndice de 75,9 superior a la media de la UE-28 (de 67,8) y a la media española (de 59,7)
- ocupa el puesto 10 en la dimensión de conocimiento con un subíndice de 52,5 superior a la media europea (de 49,1) y ligeramente inferior a la del Estado (de 53,4)
- ocupa el puesto 12 en la dimensión de tiempo con un subíndice de 39,2 superior a la media de la UE (de 37,6) y a la de España (de 33,5)
- ocupa el puesto cuarto en la dimensión de poder con un subíndice de 55,3 claramente superior a la media europea (de 39,7) y a la de España (de 47,8) ocupa el primer puesto en la dimensión de salud con un subíndice de 96,2 muy superior a la media de la UE (de 90) y a la de España (de 92,2)

Comparación con Europa de las dimensiones económicas y de tiempos

Teniendo en cuenta que nos interesan especialmente las desigualdades económicas y ligadas a ellas las de distribución de tiempos, en la tabla 2 hemos sintetizado los indicadores de esas dimensiones en relación a los países que nos aventajan en el IIG. En el área del empleo, las diferencias más importantes con los países de referencia son en la duración de la vida laboral y en la flexibilidad laboral por razones personales y familiares. La existencia de mejores servicios públicos para el cuidado de personas dependientes y de permisos parentales más prolongados en estos países está en la base de tales diferencias. También hay diferencias importantes en cuanto a la intensidad del trabajo y en cuanto al empleo a tiempo completo, sobre todo con Suecia y Finlandia.

En la dimensión del dinero, es destacable la diferencia con el resto de países en la dimensión del salario, lo que necesariamente tiene que ver con las otras desigualdades laborales ya apuntadas. En pobreza e ingresos y distribución de los mismos, las diferencias con estos países no son tan acusadas porque el sistema de protección social vasco ha frenado de manera importante las tendencias hacia una mayor desigualdad que se han producido sobre todo a partir de 2008. También debemos mencionar en este punto el importante papel amortiguador de las familias.

En la dimensión del tiempo, las áreas más importantes de mejora son las de actividades deportivas, culturales y de ocio y las de voluntariado y benéficas. La menor dedicación a este tipo de actividades en el caso de Euskadi estaría relacionada con la mayor dedicación a las actividades domésticas y a los cuidados infantiles, algo que se produce en todo el mundo.

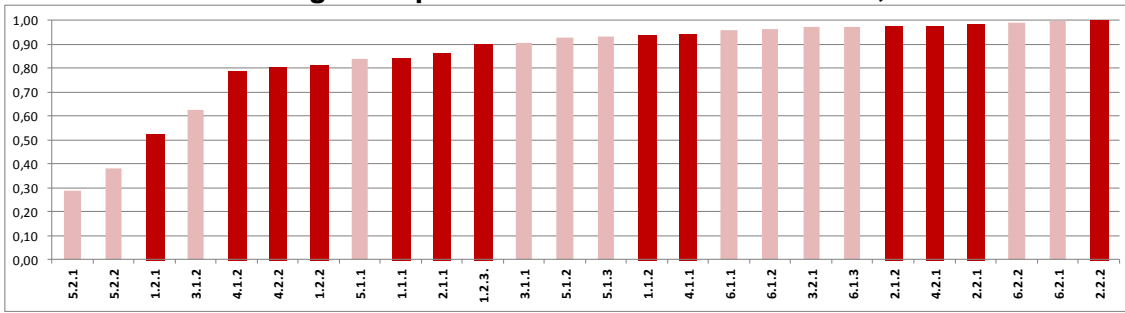
Tabla 2. Índices e indicadores de empleo, dinero y tiempos del IIG de la CAE, 2012

Empleo		Subíndice	Empleo a tiempo completo	Duración de la vida laboral	Segregación	Flexibilidad por conciliación	Intensidad del trabajo
	Suecia	81	92	97	38	84	86
Finlandia	73	80	91	32	62	92	
Dinamarca	77	77	93	45	88	75	
Países Bajos	69	60	91	35	80	73	
CAE	60	69	75	43	46	64	
Dinero		Subíndice	Salarios	Ingresos	Riesgo de pobreza	Distribución de los ingresos	
	Suecia	80,6	73,7	67,4	92,3	92,0	
Finlandia	79,9	71,8	66,1	94,3	90,7		
Dinamarca	76,4	79,8	65,1	94,3	66,8		
Países Bajos	83,6	76,1	68,3	99,0	94,5		
CAE	75,9	63,9	62,8	91,3	90,7		
Tiempo		Subíndice	Cuidados infantiles	Actividades domésticas	Actividades deportivas, culturales y de ocio	Voluntariado	
	Suecia	61,9	52,0	78,6	51,1	66,4	
Finlandia	61,3	39,0	61,4	99,0	50,6		
Dinamarca	64,5	91,0	67,7	42,5	62,5		
Países Bajos	71,2	85,8	55,3	48,9	94,9		
CAE	39,2	73,5	71,4	26,5	16,0		

Fuente: Eustat

Por último, en el gráfico 2 hemos ordenado de menor a mayor las brechas de género (ratio entre el valor de las mujeres y el valor promedio de hombres y mujeres transformado a una escala en la que 0 significa desigualdad total y 1 igualdad total) de los 26 indicadores del IIG (tabla 1) y hemos marcado los indicadores de las dimensiones de Empleo, Dinero y Tiempo. El peor indicador es el de segregación por sectores. En el extremo opuesto, con un valor de 1, está la distribución de ingresos y esto puede resultar chocante dadas las elevadas desigualdades en salarios y rentas que hemos visto en este informe. La razón de la igualdad de ingresos está sin duda en el indicador elegido que es el Ratio entre los quintiles de renta 20 y 80 tomando como base la población de 16 años y más. Esto invita a la reflexión sobre la enorme importancia que tiene la selección de indicadores.

Gráfico 2. Brechas de género por indicadores del IIG de la CAE, 2012



Fuente: Eustat

erria ta zabal zazu



Universidad
del País Vasco

Euskal Herriko
Unibertsitatea



ETORKIZUNA ERAIKIZ
EL **FUTURO** DE GIPUZKOA

